

# Arkivbeskrivning

## Liljevalchs konsthall

1974-2008



Foto: Okänd.

Version 1.0

## Innehåll

<b>Liljevalchs konsthall .....</b>	<b>3</b>
Inledning .....	3
Historik .....	3
<i>Konsthallen</i> .....	3
<i>Verksamhet</i> .....	3
Organisation och verksamhet .....	4
<i>Organisation</i> .....	4
<i>Verksamhet</i> .....	10
Lagar och beslut som reglerar verksamheten.....	10
Samband mellan verksamhet och information.....	11
<i>Allmänt om Liljevalchs arkivbildningar och informationsredovisning</i> .....	11
<i>IT-system</i> .....	13
Planering och styrning av arkivbildningen .....	15
Regler för bevarande och gallring.....	15
Sökingångar till arkivet .....	16
Tillämpad sekretess.....	16
Tekniska hjälpmedel hos myndigheten för att ta del av allmänna handlingar .....	17
Arkiv som överlämnats till Stockholms stadsarkiv .....	17

## Liljevalchs konsthall

### Inledning

En arkivbeskrivning ska göra det enkelt för allmänheten att se vilka allmänna handlingar som finns i ett arkiv. Föreliggande arkivbeskrivning utgör en revidering av och ersätter Liljevalchs konsthalls arkivbeskrivning från 1996. Den nya arkivbeskrivningen upprättades i samband med att kulturförvaltningen (KUF) levererade Liljevalchs arkivbildning 1974-2008 till Stockholms stadsarkiv (SSA) 14 juni 2023.

Arkivbeskrivningen upprättades i enlighet med 6 § arkivlagen 1990:782 och tar hänsyn till 4 kap. 2 § offentlighets- och sekretesslag (OSL, 2009:400). Den upprättades av Maria Högwall, arkivarie vid KUF och Björn G Lindahl, arkivarie vid uppdragsverksamheten, SSA.

### Historik

#### Konsthallen

Industrimannen Carl Fredrik Liljevalch d.y. (1837-1909) lät i sitt testamente boutredningsmännen bestämma hur det ekonomiska överskottet skulle användas sedan övriga donationer delats ut. Överskottet på 500 000 kronor anslogs till byggandet av en konsthall. En kommitté tillsattes för att förverkliga planen. Stockholms stad upplät kostnadsfritt mark i kvarteret Fyrkanten på Djurgården i utbyte mot att få den färdigbyggda konsthallen. En utlyst, öppen arkitektävling med anonymt inlämnade bidrag genomfördes 1913. Carl G Bergsten och Cyrillus Johansson fick dela på förstapriset då juryn inte kunde enas om en segrare bland de 32 inkomna bidragen. Bergstens förslag vann sedermera kommitténs gehör, bland annat för att det sågs som ekonomiskt mest fördelaktigt.

Konsthallen uppfördes 1914-1916. Den invigdes 1 mars 1916 med en utställning med Carl Larsson, Bruno Liljefors och Anders Zorn.

Mellan åren 1939-1944 inhystes, trots protester, marinen i konsthallen.

Konsthallen har under årens lopp renoverats flera gånger.

#### Verksamhet

Liljevalchs konsthall har anordnat separat- och grupputställningar med väl- respektive oetablerade konstnärer från hela världen. Konsthantverk och konst framställda i många medier och inom flera genrer och stilar har visats. Återkommande inslag har varit salonger (höst- och vårsalongen, Stockholmsutställningen, Allmän vårsalong), grafiktriennalen samt minnes- respektive retrospektiva utställningar.

Publikrekordet på 212 431 besökare sattes 1952 med utställningen Mexikansk konst från forntid till nutid.

Flera utställningar har tillkommit genom samarbeten med inhemska och utländska museer respektive gallerier samt med konst- och konstverksföreningar, privatpersoner och företag.

Externa evenemang på konsthallen inkluderar exempelvis teateruppsättningar.

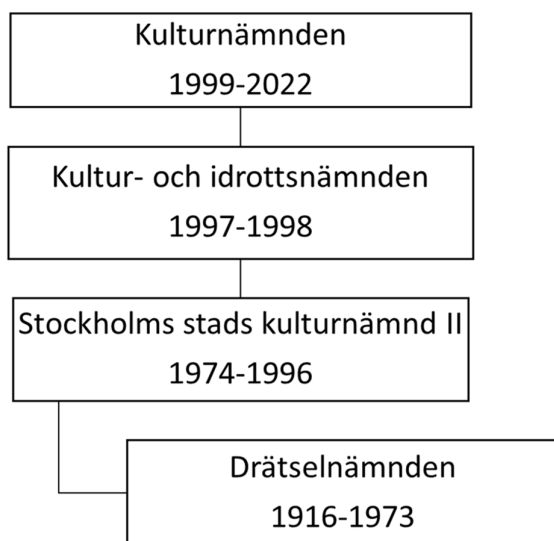
Nyskapande barnverksamhet inom Verkstans regi har pågått sedan 1972.

## Organisation och verksamhet

### Organisation

Liljevalchs konsthall har under sin verksamhetstid tillhört flera nämnder (se Figur 1. Liljevalchs nämndtillhörighet 1916-2022). Under den aktuella arkivbildningen har konsthallen tillhört kulturnämnder i två omgångar samt kultur- och idrottsnämnden.

**Figur 1. Liljevalchs nämndtillhörighet 1916-2022**



Drätselnämndens första styrelse fick 1913 i uppdrag av Stockholms stadsfullmäktige att komma överens med boutredningsmännen om hur Liljevalchs konsthall skulle förvaltas. Enligt avtal slutet 1914 skulle konsthallen förvaltas av en styrelse bestående av fyra personer. När styrelsen utsågs 2 januari 1915 blev styrelsen fem personer stor. Antalet ledamöter ökade till sju år 1920 och till nio år 1947. Från och med 1959 tillsattes därutöver två suppleanter. Konstnärer har alltid innehaft två av styrelseposterna.

Styrelsen förvaltade konsthallen. Prins Eugen var Liljevalchs första styrelseordföranden. Därefter innehades posten alltid av borgarråd.

**Figur 2. Styrelseordföranden, Liljevalchs konsthall 1915-1974**

Styrelseordföranden	Period
Prins Eugen	1915-1944
Oscar Larsson	1945
Ragnar Tomson	1946-1962
Gunnar Dahlgren	1963-1965
Artur Nordin	1965-1966
Wilhelm Forsberg	1966-1970
Nils Hallerby	1971-1974

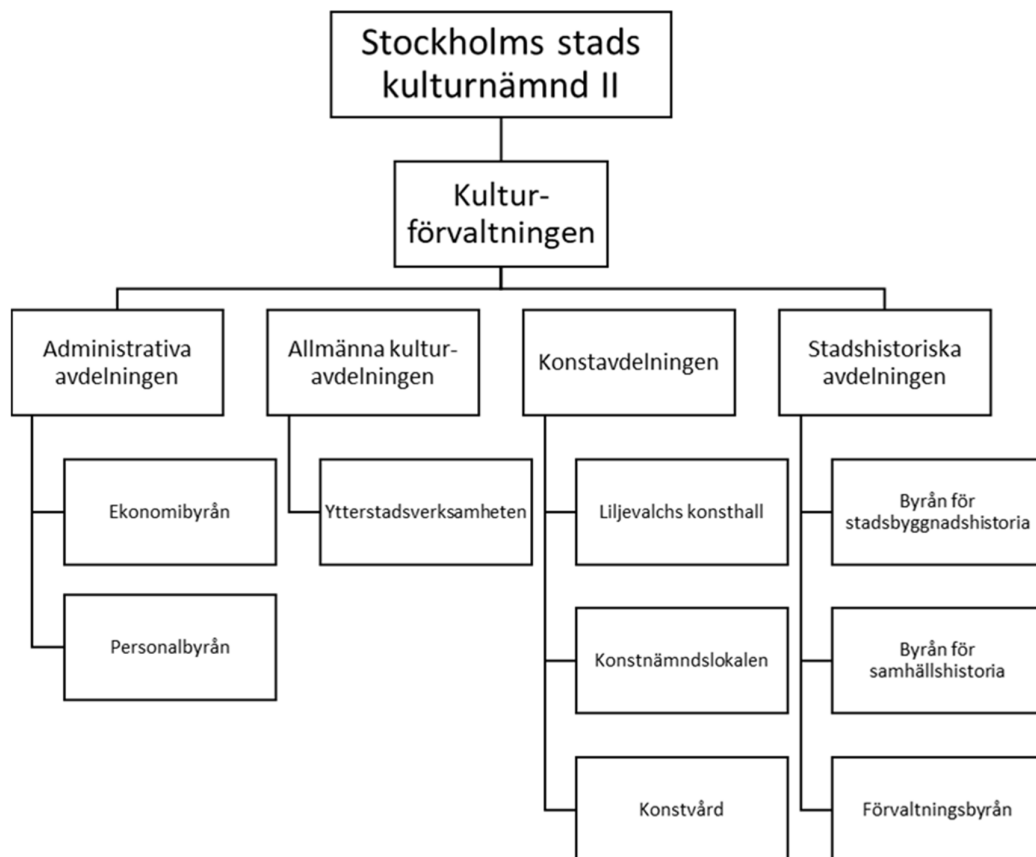
År 1973 beslutade kommunfullmäktige att slå samman kulturnämnden, museinämnden och styrelsen för Liljevalchs konsthall. Nämnderna slogs samman 1 januari 1974. Efter permutationsbeslut<sup>1</sup> i Kammarkollegiet i februari 1974 ändrades donationsvillkoren så att Liljevalchs särskilda styrelse i praktiken löstes upp. Därmed kunde konsthallen införlivas med den nybildade konstavdelningen inom kulturförvaltningen.<sup>2</sup>

Från 1974 till hösten 1986 ingick Liljevalchs konsthall administrativt som egen avdelning inom kulturförvaltningens konstavdelning. Dit hörde även Stockholms stadsmuseum (SSM) och kulturhusets konstavdelning.

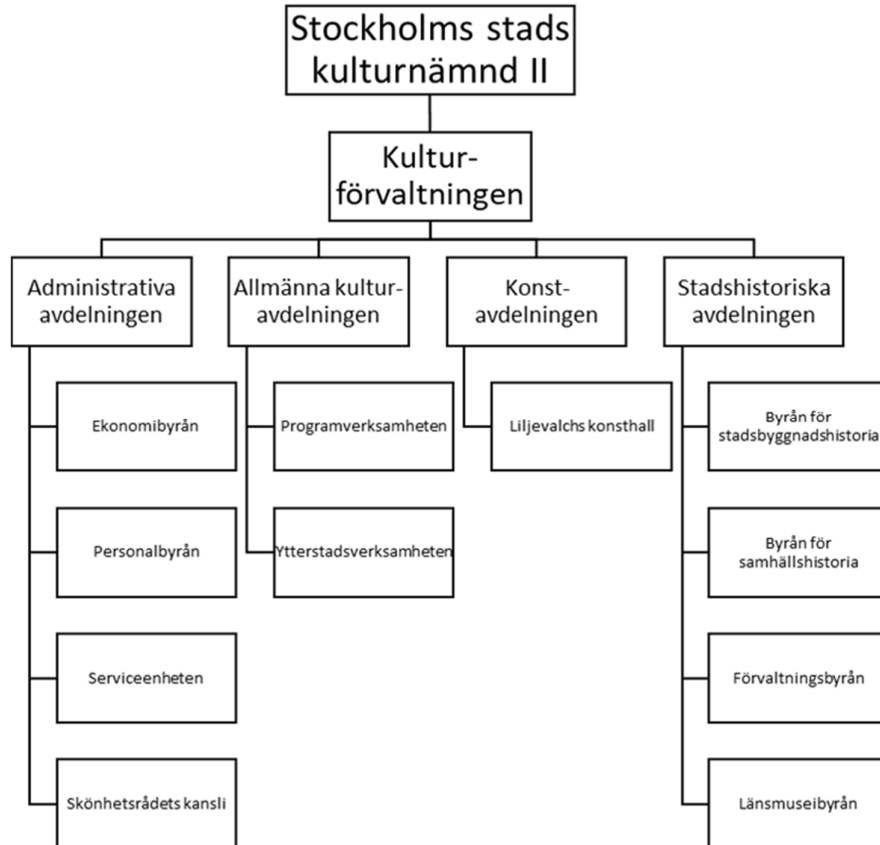
---

<sup>1</sup> Permutation, som juridiskt begrepp, innebär ett myndighetsbeslut som gör det möjligt att ändra, upphäva eller i vissa fall åsidosätta en bestämmelse eller en föreskrift i ett gåvobrev, ett testamente, stiftelseförordnande eller motsvarande. För mer information om permutationen, ny nämndtillhörighet och avtal se Stockholms kulturförvaltning, *Tjänsteutlåtande, KuN nr 12 och 13, 1974-01-09*.

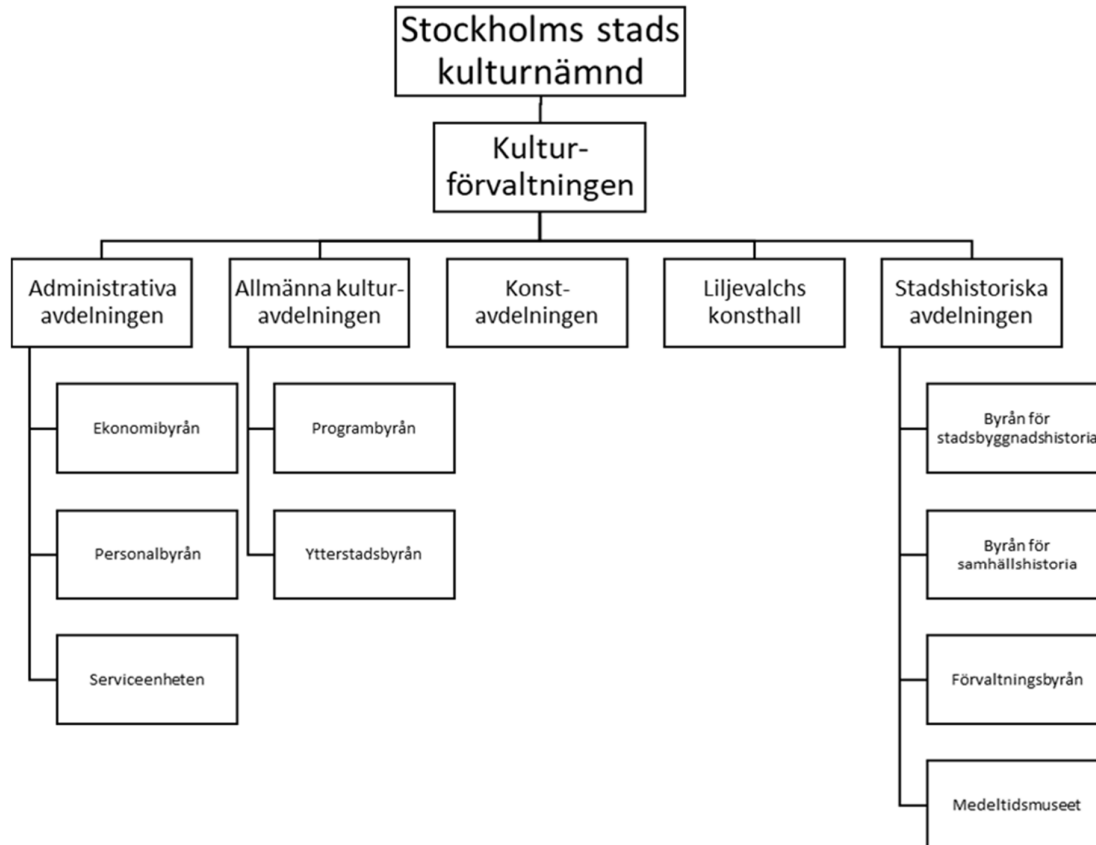
<sup>2</sup> Varje arkiv som förtecknas i Riksarkivets Nationell Arkiv Databas (NAD) får ett referensnummer. Liljevalchs konsthall har referensnummer SE/SSA/1265. Numret visar att arkivbildaren är från Sverige (SE) och finns hos Stockholms stadsarkiv (SSA). För information på central nivå för perioden 1974-1996 se arkivbildning Stockholms stads kulturnämnd II (SE/SSA/2071). Där finns bland annat fördelningsböcker, kulturnämndens protokoll, Kulturstöds-, stipendie-, ytterstads- och Kulturhusdelegationens protokoll, lönelistor, personalakter, verksamhetsberättelser och verksamhetsprogram. För perioden 1997-1998, se arkivbildning Kultur- och idrottsnämnden (SE/SSA/4748), till exempel nämndens, ledningsgruppens och MBL-protokoll, diarium och diarieförda handlingar. Från och med 1999 ligger Liljevalchs organisatoriskt under kulturnämnden.

**Figur 3. Stockholms stads kulturnämnd 1974-1985**

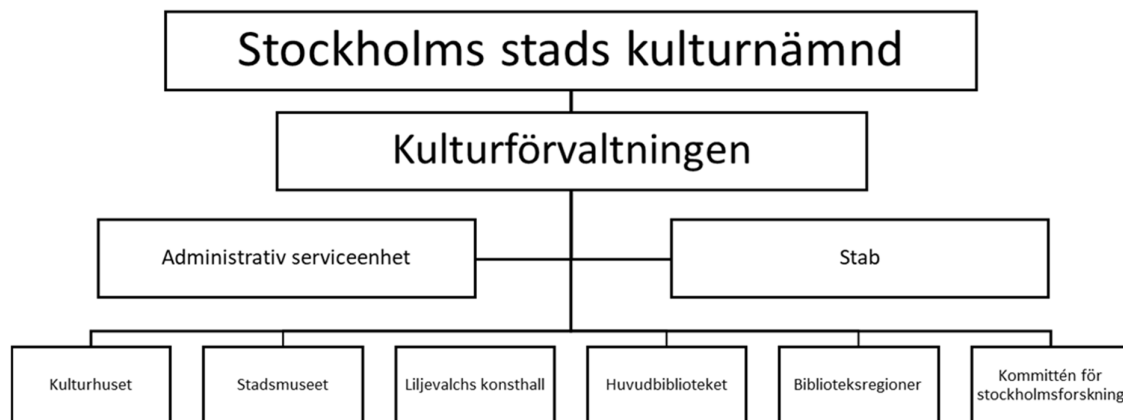
Liljevalchs var en självständig avdelning inom konstavdelningen 1986-1987 för att därefter få status som självständig avdelning på samma administrativa nivå som Kulturhuset, SSM, SSA och Stockholms stadsbibliotek (SSB) (jämför Figur 4. Stockholms stads kulturnämnd II 1986-1987, Figur 5. Stockholms stads kulturnämnd II 1988-1992 och Figur 6. Stockholms stads kulturnämnd II 1993-1996).

**Figur 4. Stockholms stads kulturnämnd II 1986-1987**

**Figur 5. Stockholms stads kulturnämnd II 1988-1992**



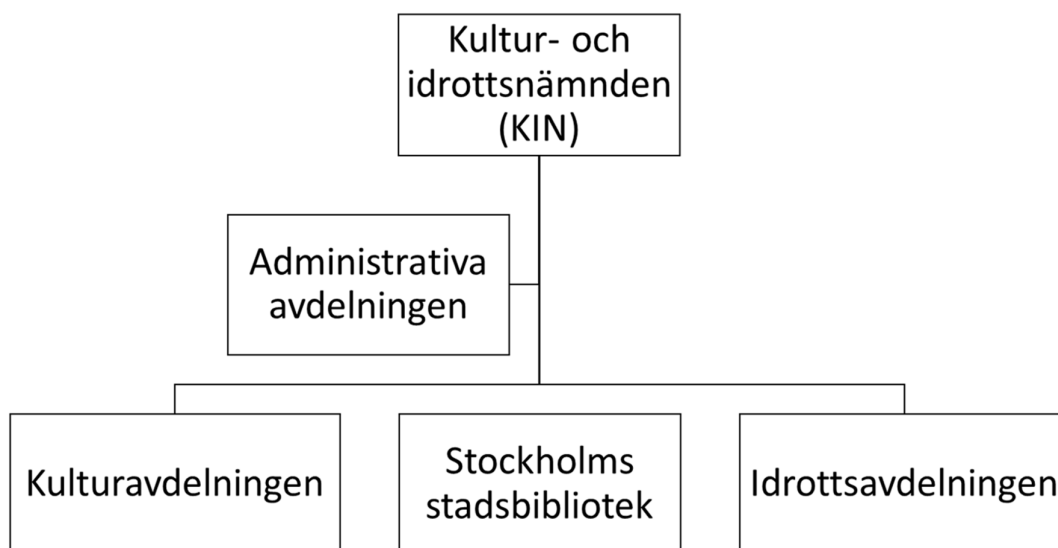
**Figur 6. Stockholms stads kulturnämnd II 1993-1996**





Efter att ha utgjort en del av kulturavdelningen inom Kultur- och idrottsförvaltningen 1997-1998 (se Figur 7. Kultur- och idrottsnämnden 1997-1998) återfinns Liljevalchs konsthall sedan 1999 som egen avdelningen inom kulturförvaltningen.

**Figur 7. Kultur- och idrottsnämnden 1997-1998**



I juni 2008 inrättades en ny avdelning inom kulturförvaltningen med namnet Stockholm konst/Liljevalchs konsthall.<sup>3</sup> I avdelningen ingick Liljevalchs konsthall tillsammans med den del av Konstkansliets verksamhet som hade ansvaret för utsmyckning av det offentliga rummet, inköp av samtidskonst samt administration av Konstrådet.

I Figur 8. Liljevalchs konsthallschefer/överintendenter 1916-2023 redovisas vilka som innehaft denna post under dessa år.

**Figur 8. Liljevalchs konsthallschefer/överintendenter 1916-2023**

Konsthallschef/ Överintendent	Period	Konsthallschef/ Överintendent	Period
Sven Strindberg	1916-1939	Bo Särnstedt	1975-1991
Hans Wåhlin	1939-1949	Folke Lalander	1992-1999
Gösta Selling	1949-1950	Bo Nilsson	1999-2006
Folke Holmér	1950-1969	Vakant (Hans Blidberg/ Niclas Östlind)	2007
Gösta Lilja	1969-1974	Mårten Castenfors	2008-2023

<sup>3</sup> Se kulturförvaltningen diarienummer 016/3393/2007-8.

## Verksamhet

Liljevalchs konsthalls kärnprocess bestod i att sprida kunskap och tillgängliggöra kulturverksamhet genom utställningar, program eller projekt med inhemsk och internationell konst.

## Lagar och beslut som reglerar verksamheten

Nedan ges exempel på lagar, förordningar och riktlinjer som Liljevalchs konsthall följde under tiden för sin andra arkivbildning (1974-2008).

### Lagar

- Arkivlagen (1990:782) med följdförfattningar
- Personuppgiftslag (PUL) (1998:204)
- Förvaltningslag (1986:223)
- Kommunallag (1991:900)
- Lag (1997:614) om kommunal redovisning
- Sekretesslag (1980:100)
- Personuppgiftslag (1998:204)
- Tryckfrihetsförordning (1949:105)

### Förordningar

- Arkivförordningen (1991:446)
- Avgiftsförordning (1992:191)

### Kommunal författningssamling och Riksarkivets föreskrifter

- Arkivregler för Stockholms stad (KFS 2007:26)
- Ordningsregler för elektronisk post i Stockholms stad
- Tillämpningsanvisningar till Stockholms stads e-postregler (SSA Dnr 1501-11600/05)
- Föreskrifter om ändring i Riksarkivets föreskrifter (RA-FS 1994:6) och allmänna råd om planering, utförande och drift av arkivlokaler (RA-FS 1997:3)
- Riksarkivets föreskrifter och allmänna råd om handlingar på mikrofilm (RA-FS 2006:2)
- Riksarkivets föreskrifter och allmänna råd om handlingar på papper (RA-FS 2006:1)
- Riksarkivets föreskrifter och allmänna råd om tekniska krav och certifiering (RA-FS 2006:4)

## Samband mellan verksamhet och information

### Allmänt om Liljevalchs arkivbildningar och informationsredovisning

Liljevalchs konsthalls två första arkivbildningar omfattar perioderna 1916-1973 respektive 1974-2008.<sup>4</sup> De förtecknades enligt det allmänna arkivsystemet.<sup>5</sup> Förstnämnda arkivbildningen är sedan tidigare levererad till SSA.<sup>6</sup> Den andra levererades 14 juni 2023.

När Liljevalchs konsthall ingick som avdelning inom kulturförvaltningen 1974-1996 hörde konsthallen till Stockholms stads kulturnämnd II.<sup>7</sup> Övergripande administrativa frågor såsom budget, budgetuppföljning, redovisning och kontroll samt personaladministration sköttes centralt på kulturförvaltningen. Nämndeprotokoll, Kulturstöds-, stipendie-, ytterstads- och Kulturhusdelegationens protokoll, verksamhetsprogram och verksamhetsberättelser, fördelningsböcker, personalakter och lönelistor förekommer därför inte i Liljevalchs arkivbildning.<sup>8</sup> Information som normalt förtecknas som A-, B- och G-serier får eftersökas hos arkivbildarna Stockholms stads kulturnämnd II,<sup>9</sup> Kultur- och idrottsnämnden<sup>10</sup> och Kulturnämnden.<sup>11</sup>

Serier för personalakter finns hos Stockholms stads kulturnämnd II (F6 Personalhandlingar) och Kultur- och idrottsnämnden (F6 Personalakter). Personalakter för personer anställda sedan 1996 och avslutade före 31 december 2022 återfinns i arkivbildning Kulturförvaltning Central administration 2009-2022, processgrupp 0.2.<sup>12</sup>

Under tiden inom konstavdelningen på kulturförvaltningen ingick Liljevalchs i diariet för Stockholms kulturnämnd II,<sup>13</sup> för åren 1997-1998 finns ett fåtal ärenden i diariet för Kultur-

---

<sup>4</sup> Den tredje omfattar åren 2009-2022; den fjärde inleddes 1 januari 2023. Båda dessa är förtecknade enligt en processorienterad informationsredovisning (PIR).

<sup>5</sup> En arkivförteckningsstruktur daterad 2008-01-15 har påträffats. Då denna aldrig användes i praktiken förtecknades arkivbildningen 1974-2008 utan hänsyn till denna struktur. Utgångspunkten var strukturen på Liljevalchs arkivbildning 1916-1973.

<sup>6</sup> Liljevalchs konsthall har referensnummer SE/SSA/1265. När en arkivbildare har flera arkivbildningar skils dessa åt genom ytterligare nummer. Liljevalchs arkivbildning för åren 1916-1973 har referenskod SE/SSA/1265/01 och den för åren 1974-2008 SE/SSA/1265/02.

<sup>7</sup> Se SE/SSA/2071.

<sup>8</sup> Liljevalchs konsthall, Stockholms stadsmuseum och Kulturhuset utgjorde konstavdelningen 1973-1986. De hade gemensamma protokoll. Originalen har förkommit. I Kulturhusets arkiv finns kopior av återfunna protokoll. Se SE/SSA/2474.

<sup>9</sup> SE/SSA/2071. Notera A2 Delegationernas protokoll, Delegation 1: Delegationen för utställnings- och programverksamhet.

<sup>10</sup> SE/SSA/4748.

<sup>11</sup> Kulturförvaltningens arkivbildning 1999-2008 har i skrivande stund inte levererats till SSA. Enligt nuvarande ordning finns information rörande Liljevalchs konsthall i serierna A1 Protokoll från kulturnämnden, A3 Protokoll från ledningsgruppen, A4 Protokoll från samverkans- och förvaltningsgrupp, B1 Verksamhetsberättelser, B2 Egna tryck, B3 Kommunicera om kulturförvaltningen, C1 Diarium, F1 Diarieförda handlingar, G2 Bokslut och Ö1 Pressklipp. Serie Ö1 finns endast digitalt. De är diarieförda med diarienummer 2.1/1605/2016-26-34 - Pressklipp rörande Kulturförvaltningens verksamheter 1999-2007, internt insamlat årsvis, veckovis (ej pressklippstjänst). Protokoll från arbetsplatsträffar (APT) för Liljevalchs konsthall och Stockholm konst 1999-2014 finns diarieförda i Platina som samlingsärende med diarienummer 1.3/2/2014.

<sup>12</sup> Brytpunkten beror på att kulturförvaltningen fick tillträde till det stadsgemensamma ärende- och dokumenthanteringssystemet eDok 28 november 2022, men började använda IT-systemet först från och med 1 januari 2023. I samband med detta beslutades att personalakter för personer som avslutat sin anställning senast 31 december 2022 skulle bevaras i kulturförvaltningens arkivbildning omfattande åren 2009-2022. Denna har i skrivande stund inte levererats till SSA.

<sup>13</sup> Se SE/SSA/2071, serierna C1A Huvuddiarier, C1B Namnregister till huvuddiarier, C1C Sakordsregister till huvuddiarier och F1 Diarieförda handlingar (huvudserie). Diarieförda handlingar rörande Liljevalchs hittas bland annat genom att söka efter ärenden med konstavdelningen, Liljevalchs konsthall och intendenternas namn i handläggarkolumnen.

och idrottsnämnden.<sup>14</sup> Liljevalchs förde ett brevdarium, med vissa luckor, för åren 1987-1998. Brevdiariet är sökingång till serie E1 Korrespondens. Dessutom diariefördes spontanansökningar manuellt i en liggare.<sup>15</sup> Diariet har en lucka åren 1999-2002. Dock finns ärenden från dessa år i kulturförvaltningens centralt förda diarium.

Från 1 januari 2003 använde Liljevalchs diariesystemet Ciceron Diabas.<sup>16</sup> Mellan åren 2003-2008 diariefördes ärenden från Liljevalchs konsthall i ett eget diarium i det av kulturförvaltningen centralt skötta diariet Platina (se Figur 9. Liljevalchs ärenden i Platina 2003-2008).<sup>17</sup> Liljevalchs diarieplansnummer var 413. Diarieförda, analoga handlingar för åren 2000-2008 återfinns i serie F1 Diarieförda handlingar.

**Figur 9. Liljevalchs ärenden i Platina 2003-2008**

Diarieplansnummer	Ärendetyp	Antal ärenden
103-0	Allmänt	8
103-1	Utställningsförslag	162
103-2	Programförslag	3
103-3	Program och utställningar	54
103-4	Pedagogisk verksamhet	8
103-5	Sponsorer/samarbetspartners	6
103-6	Avtal	6
103-7	Bidrag	0
103-8	Lokalfrågor	1
103-9	Klagomål och synpunkter	15
103-10	Forskarförfrågningar	0
103-10	Övrigt	7
103-11	Övrigt, events och uthyrning	14
	Vårsalongen	1

<sup>14</sup> Se SE/SSA/4748, speciellt serie C1 Darium och diarieplan. Jämför med bedömning av arkivredovisningen vid inspektion 1998. Elisabeth Klett och Marianne Betts, *Rapport från inspektion hos Kultur- och idrottsförvaltningen (Stadsbiblioteket, Liljevalchs och Kulturhuset)*, Stockholms stadsarkiv, diarienummer 53-222/98, 1998-05-18, speciellt sidorna 4-5 och 9.

<sup>15</sup> Liggaren har inte påträffats. Det har inte gått att få fram mellan vilka år denna manuella diarieföring pågick. Eventuellt fram till och med 31 december 2002. Se Cecilia Skoglund, *Minnesanteckningar rörande Liljevalchs dokumentbestånd*, Kultur Stockholm, 1996-10-08, sidan 2 och Staffan Smedberg och Julia Åslund, *Rapport från inspektion av arkivvården vid kulturförvaltningen*, Stockholms stadsarkiv, diarienummer 1513-8475/03, 2003-09-26, sidan 4.

<sup>16</sup> Se exempelvis Liljevalchs konsthall, *Info till Liljevalchs personal på APT-möte onsdag 10 september 2003*, 2003-09-08, sidan 2.

<sup>17</sup> Diariet finns även i digital form i kulturförvaltningens diarium Platina; se ärende 2.1/3592/2018.

I Figur 10. Informationsredovisning Liljevalchs konsthall ges exempel på var information från Liljevalchs verksamhet skapades och redovisas.<sup>18</sup> Figuren ger även exempel på viktigare handlingsslag respektive -typer.

**Figur 10. Informationsredovisning Liljevalchs konsthall**

Serie	Exempel på information och handlingsslag/typer
D3 Arkivredovisning <sup>19</sup>	Arkivbeskrivning, Inspektionsrapporter med uppföljning, Instruktioner med mera.
F1 Diarieförda handlingar	Diarieförda handlingar. Även information rörande utställningar.
F3 Pressklipp	Pressklipp rörande verksamheten, huvudsakligen utställningar.
F4 Utställningsinformation	Information till utställningar inklusive Vårsalongen.
F5 Utställningskataloger	Utställningskatalogerna är uppdelade i F5A Generalkataloger, F5B Utställningskataloger och F5C Utställningskataloger, försäljning (med pris- och försäkringsuppgifter).
F7 Handlingar rörande personal	Befattningsbeskrivningar, information rörande publikvärdar, personalinformation, personalundersökning.
F8 Verkstan	Information rörande barnverksamheten inom Verkstan.
K1-K8 <sup>20</sup> Fotografier	Fotografier från konsthallens verksamhet, särskilt från utställningarna.
Ö1 Liljevalchs vänner	Information rörande vänföreningen Liljevalchs vänners verksamhet.

## IT-system

Liljevalchs konsthall använde flera systemstöd för sin informationsförsörjning. I Figur 11. Gemensamma system använda av Liljevalchs konsthall ges exempel på system som användes inom kulturförvaltningen respektive var stadsgemensamma.

---

<sup>18</sup> För ytterligare information och om gemensamma processer inom kulturförvaltningen, se kulturförvaltningens klassificeringsstruktur och hanteringsanvisningar.

<sup>19</sup> Arkivredovisning i digital form finns i kulturförvaltningens diarium Platina; se samlingsärende 2.1/1831/2020.

<sup>20</sup> Serien K8 Digitala bilder kommer att levereras efter den analoga leveransen.

**Figur 11. Gemensamma system använda av Liljevalchs konsthall**

System	Beskrivning/Kommentar	Exempel på information
Agresso	Ekonomisystem.	Kund- och leverantörsreskontra, grund- och huvboksposter.
Emil/Edit	Ekonomi- och redovisningssystem.	Kund- och leverantörsreskontra, grund- och huvboksposter.
LISA, WINLAS	Personaladministrativt system. Sköttes centralt av kulturförvaltningen.	Information rörande anställda.
Platina	Ärende- och dokumenthanteringssystem samt diarium.  Från och med 2003.  Sköttes centralt av kulturförvaltningen.	Upphandlingar, nyhetsbrev, skapa aktivitet (exempelvis utställningshandlingar).

I Figur 12. Liljevalchs IT-system redovisas vilka egna systemstöd konsthallen använde.

**Figur 12. Liljevalchs IT-system**

System	Beskrivning/Kommentar	Exempel på information
Bilddatabas <sup>21</sup>	Databas med metadatasatt information (bilder) från utställningar.	Avställd databas (2020) med metadatasatt information för bilder. Innehåller information från Liljevalchs arkivbildningar 1916-1973, 1974-2008 och 2009-2022.  Informationen är exporterad och förvaras sedan 2021-09-27 i bevarandemapp för Liljevalchs konsthall (STAB ADM Arkiv Liljevalchs, SD-021064).
Gruppdisk	STAB ADM Arkiv Liljevalchs (SD-021064)  På gruppdisk finns såväl unik digital information som kopior av analog information som levererats till SSA.	Den unika digitala informationen omfattar video, ljud och digitala bilder. Arbetet med att leverera denna information till e-arkiv Stockholm påbörjas efter att den analoga leveransen genomförs.

<sup>21</sup> För mer information se Stockholms kulturförvaltning, diarienummer 2.1/3085/2019.

Liljevalchs konsthall använde webbsida riktad till en extern publik. Webbens utseende år 2003 och 2008 har bevarats med hjälp av Wayback Machine.<sup>22</sup>

## Planering och styrning av arkivbildningen

Hantering av allmänna handlingar hos Liljevalchs redovisas i styrdokument, främst arkivbeskrivningen, arkivförteckningen och diarieplanen.

## Regler för bevarande och gallring

Allmänna handlingar får bara gallras med stöd i lag, förordning eller beslut av arkivmyndighet.

SSA är arkiv- och tillsynsmyndighet för Liljevalchs konsthall. Konsthallen har under arkivbildningsperioden och i samband med förberedelserna av leverans av densamma tillämpat SSA:s generella gallringsbeslut:

- SSA 2022:01 Beslut om bevarande och gallring av information som förekommer inom inköp, upphandling och avtalsförvaltning
- SSA 2021:04 Beslut om bevarande och gallring av information i stadens ledningssystem ILS-webb
- SSA 2019:20 2.0 Gemensamt gallringsbeslut räkenskapsinformation
- SSA 2016:24 Gemensamt gallringsbeslut handlingar i EU-projekt
- SSA 2016:01 Gemensamt gallringsbeslut information av tillfällig eller ringa betydelse
- SSA 2015:10 Gallringsbeslut för bygg- och anläggningsprojekt samt förvaltning
- SSA 2011:09 Gemensamt gallringsbeslut för löne- och personalinformation
- SSA 2007:12 Handlingar av tillfällig eller ringa betydelse
- SSA 2006:34-35 Ekonomisystemet Agresso
- SSA 2004:08 Upphandlingsärenden, komplettering till SSA 2003:13
- SSA 2004:05 Lönelistor
- SSA 2003:13 Handlingar i upphandlingsärenden
- SSA 1999:5 Gallring och bevarande av allmänna handlingar inom löne- och personaladministration i Stockholms stad
- SSA 1997:7 Gallring och bevarande av allmänna handlingar hörande till stadens redovisningssystem EDIT/EMIL

Liljevalchs konsthall ingår i kulturförvaltningens verksamhetsspecifika gallringsbeslut SSA 2008:03.<sup>23</sup> Beslutet ger konsthallen rätt att gallra ansökningar inklusive arbetsprover till Vårsalongen.

---

<sup>22</sup> Se Stockholms kulturförvaltning, diarienummer 2.1/2184/2017. Wayback Machine återfinns på <https://archive.org/web/>.

<sup>23</sup> Liljevalchs gallrade tidigare enligt sina specifika gallringsbrev från Riksarkivet daterade 1934-05-31, 1939-01-05, 1945-02-01 och 1958-02-10 respektive från SSA daterat 1958-11-03.

## Sökingångar till arkivet

Följande sökingångar finns till Liljevalchs arkivbildning:

- arkivbeskrivning
- arkivförteckning
- diariet (Platina)
- protokoll från Stockholms stads kulturnämnd II, Kultur- och idrottsnämnden och Kulturnämnden<sup>24</sup>
- MBL-protokoll
- verksamhetsberättelser.

## Tillämpad sekretess

Då Liljevalchs konsthall är en kommunal verksamhet består konsthallens arkiv huvudsakligen av allmänna och offentliga handlingar. Viss information skyddas dock av OSL (2009:400).

Sekretessprövning sker vid varje förfrågan om utlämnande av allmän handling.

I Figur 13. Information och sekretesskydd ges exempel på processer och handlingstyper som kan innehålla sekretesskyddad information samt tillämpligt lagrum. Redovisningen omfattar endast information som ingår i Liljevalchs konsthalls arkivbildning 1974-2008. Som redan framgått finns information rörande Liljevalchs konsthall bevarad hos flera andra arkivbildare och viss informationshantering sköttes på central förvaltningsnivå. Det framgår av arkivredovisningen för dessa andra arkivbildningar om sekretess kan föreligga eller inte för denna information.

**Tabell 13. Information och sekretesskydd**

Process	Handlingstyp	OSL 2009:400
F4 Utställningsinformation	Information rörande ägare, till exempel i låneavtal.	OSL 19 kap. 1 § och 21 kap. 1 §.
F5C Utställningskataloger, försäljning	Information rörande ägare.	OSL 19 kap. 1 § och 21 kap. 1 §.
F6 Verksamheten	Information rörande sponsring.	OSL 19 kap. 1 § eller 31 kap. 16-17 §§.
K Fotografier	Fotografier.	OSL 39 kap. 3 §.

<sup>24</sup> För olika slags protokoll till nämnd och i förvaltningar, inklusive MBL- och ledningsgruppsprotokoll, samt verksamhetsberättelser se respektive nämnds arkivbildning: Stockholms stads kulturnämnd II (SE/SSA/2071), Kultur- och idrottsnämnden (SE/SSA/4748) och Kulturnämnden (ej levererad till SSA 2023). Informationen kan finnas i analog och/eller digital form.



## **Tekniska hjälpmedel hos myndigheten för att ta del av allmänna handlingar**

Enligt 6 kap. 6 § första stycket OSL ska myndighet erbjuda allmänheten att på egen hand ta del av elektroniska handlingar (upptagningar för automatiserad behandling).

Hos Kulturförvaltningen finns digital information från Liljevalchs arkivbildningar 1916-1973, 1974-2008 och 2009-2022. Den förvaras på gruppdisk STAB ADM Arkiv Liljevalchs (SD-021064) liksom i diariet. I nuläget erbjuder kulturförvaltningen inte allmänheten något tekniskt hjälpmedel för att på egen hand kunna söka och ta del av allmän och offentlig information i elektroniska handlingar.

## **Arkiv som överlämnats till Stockholms stadsarkiv**

Liljevalchs konsthall har levererat sin arkivbildning för perioden 1916-1973 till SSA.<sup>25</sup> Även arkivbildningarna för Stockholms stads kulturnämnd II<sup>26</sup> och Kultur- och idrottsnämnden<sup>27</sup> har levererats till SSA.

Vid leverans av arkivbildningar till SSA tar SSA över ansvaret för utlämnande av allmänna handlingar från denna arkivbildning. För att ta del av dessa handlingar, kontakta SSA på stadsarkivet@stockholm.se eller 08 - 508 28 303. SSA gör en sekretessprövning av informationen innan den lämnas ut.

---

<sup>25</sup> SE/SSA/1265/01.

<sup>26</sup> SE/SSA/2071.

<sup>27</sup> SE/SSA/4748.

## Källor

Klett, Elisabeth och Betts, Marianne, *Rapport från inspektion hos Kultur- och idrottsförvaltningen (Stadsbiblioteket, Liljevalchs och Kulturhuset)*, Stockholms stadsarkiv, diarienummer 53-222/98, 1998-05-18.

*Liljevalchs 1916-1991*, Spånga Tryckeri AB, Stockholm, 1991.

*Liljevalchs 100 år. Jubileum 2021.*, Liljevalchs katalognummer 526, Taberg Media Group, Stockholm, 2021.

Liljevalchs konsthall, *Info till Liljevalchs personal på APT-möte onsdag 10 september 2003*, 2003-09-08.

Riksarkivet, Nationell Arkivdatabas, *Kultur- och idrottsnämnden*, SE/SSA/4748.

Riksarkivet, Nationell Arkivdatabas, *Liljevalchs konsthall*, SE/SSA/1265/01.

Riksarkivet, Nationell Arkivdatabas, *Stockholms stads kulturnämnd II*, SE/SSA/2071.

Skoglund, Cecilia, *Arkivbeskrivning för Liljevalchs konsthall*, 1996.

Skoglund, Cecilia, *Minnesanteckningar rörande Liljevalchs dokumentbestånd*, Kultur Stockholm, 1996-10-08.

Smedberg, Staffan och Åslund, Julia, *Rapport från inspektion av arkivvården vid kulturförvaltningen*, Stockholms stadsarkiv, diarienummer 1513-8475/03, 2003-09-26.

*Stockholms kommunalkalender 1974-2008*, Nordstedts tryckeri, Stockholm, 1974-2008.

Stockholms kulturförvaltning, diarienummer 016/3393/2007-8.

Stockholms kulturförvaltning, diarienummer 2.1/2184/2017.

Stockholms kulturförvaltning, diarienummer 1.1/4387/2018.

Stockholms kulturförvaltning, diarienummer 2.1/3085/2019.

Stockholms kulturförvaltning, *Stockholms kulturförvaltnings arkivinstruktion*, diarienummer 2.1/869/2018.

Stockholms kulturförvaltning, *Tjänsteutlåtande, KuN nr 12 och 13*, 1974-01-09.

Stockholms stadsarkiv, *Rapport från inspektion av Kultur Stockholm*, 53-662/94, 1994-12-22.

Stockholms stadsarkiv, *Rapport från inspektion hos kultur- och idrottsförvaltningen (Stadsbiblioteket, Liljevalchs och Kulturhuset)*, diarienummer 53-222/98, 1998-05-18.

Wayback Machine, <https://archive.org/web/>.

<b>Serie</b> D 1	<b>Område</b> Arkiv	<b>Dokument</b> Arkivbeskrivning	<b>Upprättad</b> 2023-06-14	
<b>Upprättad av</b> Maria Högwall, arkivarie, Kulturförvaltningen Björn G Lindahl, arkivarie, Stockholms stadsarkiv		<b>Godkänd av</b>		
<b>Versionsnummer</b>	<b>Revisionsdatum</b>	<b>Reviderad av</b>	<b>Roll</b>	<b>Reviderat</b>
1.0	2023-06-14	Maria Högwall Björn G Lindahl	Arkivarie, KUF Arkivarie, SSA	Ny struktur på arkivbeskrivningen.