

**Fångvårdsstyrelsen**  
**SE/RA/420080**  
**Riksarkivet**

## **1. Fångvårdsstyrelsens organisation 1860 1/1-1921 31/12.**

### *Instruktioner:*

Instruktion för fångvårdsstyrelsen 16/12 1859, SFS 1859:71, i kraft från 1/1 1860. Upphävd genom instruktionen för fångvårdsstyrelsen 22/11 1877, SFS 1877:46, i kraft från 1/1 1878. Upphävd genom instruktionen för fångvårdsstyrelsen 16/12 1910, SFS 1910:133, i kraft från 1/1 1911. (Ändring 20/2 1920, SFS 1920:398.) 1910 års instruktion upphävdes genom instruktionen för fångvårdsstyrelsen 31/12 1921, SFS 1921:868.

### *Arbetsordning:*

Arbetsordning för fångvårdsstyrelsen 28/3 1911, upphävd genom arbetsordningen 9/4 1923. Någon arbetsordning före 1911 års har troligen inte funnits.

### *Styrelsens över fängelser och arbetsinrättningar i riket organisation vid utgången av år 1859.*

Fångvårdsstyrelsens föregångare Styrelsen över fängelser och arbetsinrättningar i riket (instruktion 7/3 1835, SFS 1835:19) hade vid 1859 års utgång följande organisation.

Ledningen bestod av en generaldirektör och chef samt en kansliledamot, en kameralledamot och en extra kameralledamot.

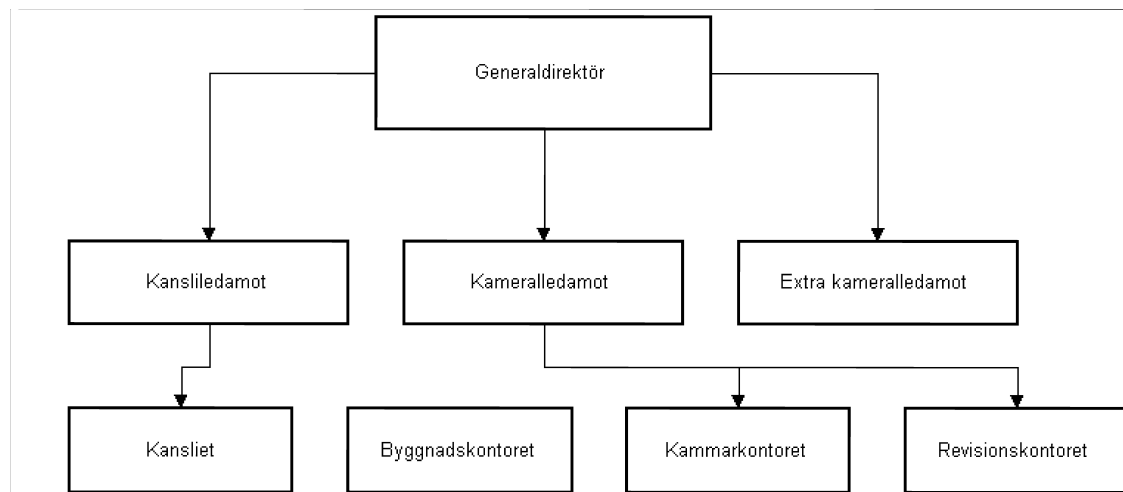
Under kansliledamoten sorterade kansliet, under kameralledamoten kammarkontoret och revisionskontoret. Byggnadskontoret synes ha varit mer fristående. Chef för kansliet var styrelsens sekreterare, chef för kammarkontoret kamreraren, chef för revisionskontoret revisorn och chef för byggnadskontoret intendenten.

Kansliledamoten föredrog bl.a. ärenden rörande disciplinen, religionsvården och läkarevården inom fängelserna, fångars nådeansökningar och klagomål samt övriga ärenden av rent juridisk natur, kameralledamoten bl.a. ärenden rörande ekonomien, penningförvaltningen samt ärenden angående räkenskaperna vid fångvårdsanstalterna. Föredragande i anmärkningsmål angående de från anstalterna ingivna räkenskaperna var extra kameralledamoten.

För medicinalvården vid anstalterna fanns sedan 1845 en läkare anställd som styrelsens biträde. Denne handlade medicinalärenden, granskade sjukrapporter m.m.

Styrelsens över fängelser och arbetsinrättningar i riket organisation år 1859 var således denna:

\$\$\$420080b@



*Fångvårdsstyrelsens organisation år 1860.*

Till följd av 1859 års instruktion förändrades myndighetens namn 1/1 1860 till fångvårdsstyrelsen.

Organisationen (instruktionens 1 §): Fångvårdsstyrelsen utgöres av en ordförande, som är generaldirektör över rikets fängelser och arbetsinrättningar, och två ledamöter, vilka föredraga de till styrelsens handläggning hörande ärenden och tillika äro chefer, den ena för kanslidepartementet, varunder lyda styrelsens kansli och byggnadskontor, samt den andra för kameraldepartementet, som utgöres av styrelsens kammarkontor.

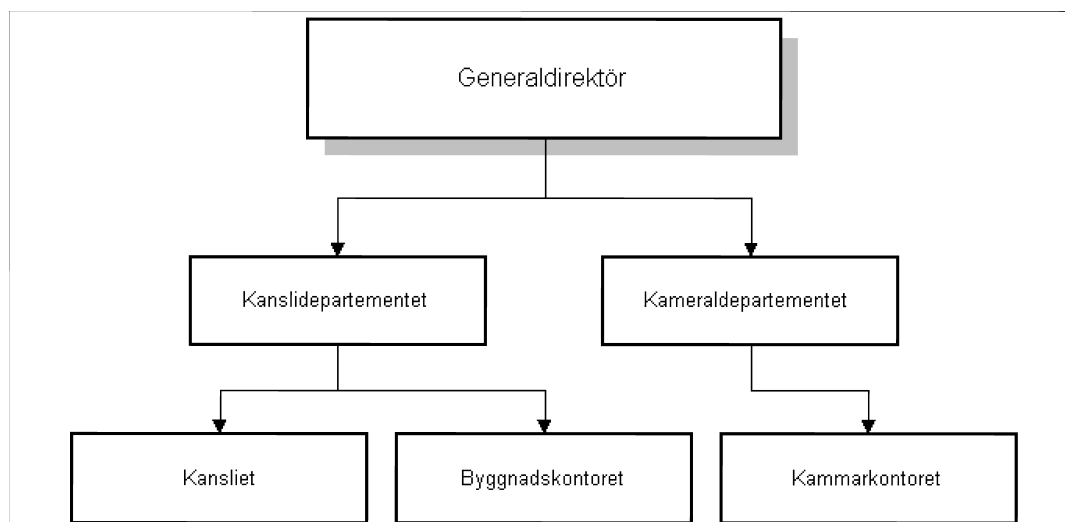
-----  
Ärendesfördelningen (instruktionens 13 §): Ärendena fördelas i allmänhet så, att chefen för kanslidepartementet föredrager frågor om nya fängelsers anläggande eller förändringar av dem, som redan finnas; om fångars och kronoarbetskarlars användande i arbete; om ordning, disciplin, personalredovisning samt religions- och hälsovård vid fångvårdsinrättningarne; om föreskrifter i andra fångvården rörande förhållanden, vilka ej angå ekonomien och redogörelseverket; samt om befordran, tjänstledighet och avsked för eller tjänstefel av tjänstemän inom styrelsens kansli och byggnadskontor, styrelsens vaktbetjäning samt tjänstemän och betjänte vid fångvårdsinrättningarne, med undantag dock av redogörarna.

Chefen för kameraldepartementet föredrager frågor, som angå inkomster och utgifter samt staters upprättande; de till styrelsens handläggning hörande anmärknings-, avskrivnings- och balansmål, samt i övrigt alla ärenden av ekonomisk natur; så ock frågor om befordran, tjänstledighet och avsked för kammarkontorets tjänstemän och redogörarna vid fångvårdsinrättningarne, eller av dessa tjänstemän begångna tjänstefel.

-----  
Enligt instruktionens 2 § skulle kansliet förestås av sekreteraren, kammarkontoret av kamreraren och byggnadskontoret av intendenten.

1860 års organisationsförändring innebar således förutom namnbytet att fångvårdsstyrelsen uppdelades på två departement, kanslidepartementet och kameraldepartementet, under ledning av var sin departementschef (de tidigare kansli- och kameralledamöterna). Den tidigare förordnade extra kameralledamoten för föredragningen av anmärkningsmål fick nu ej någon efterföljare. Till kanslidepartementet fördes kansliet och byggnadskontoret, till kameraldepartementet kammarkontoret. Revisionskontoret införlivades nu med kammarkontoret.

Det ovannämnda förordnadet för en läkare som styrelsens biträde i ärenden angående hälsovården fortsatte även efter omorganisationen 1860.



Fångvårdsstyrelsen erhöll således 1/1 1860 följande organisation:

\$\$\$420080c@

#### *1878 års omorganisation.*

I samband med den allmänna övergången inom förvaltningen till byråsystemet omorganiserades fångvårdsstyrelsen 1/1 1878, till följd av instruktionen 22/11 1877. De båda departementscheferna blev nu byråchefer, kanslidepartementschefen för kanslibyrån och kameraldepartementschefen för kameralbyrån.

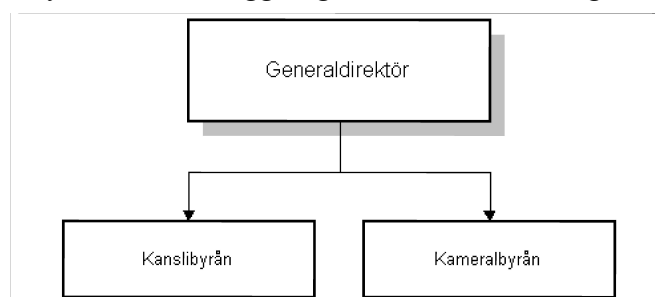
I och med att byråcheferna nu hade att direkt leda arbetet inom sina byråer upphörde den tidigare strikta kansli- och kontorsindelningen, i samband därmed även det vidlyftiga remissförfarandet inom fångvårdsstyrelsen. Den tidigare chefen för kansliet, sekreteraren, ställdes nu jämte annan kanslipersonal direkt under kanslibyråchefen, liksom kamreraren och annan kammarkontorspersonal ställdes direkt under kameralbyråchefen.

Byggnadskontoret införlivades inte i den nya byråorganisationen; intendentstjänsten

försvann. För byggnadsärendena fanns i stället, jämlikt instruktion 2§, en arkitekt anställd som styrelsens biträde, mot arvode. Liksom tidigare fanns från år 1878 även en läkare anställd mot arvode som styrelsens biträde i ärenden rörande hälsovården.

Ärendesfördelningen mellan byråerna (instruktionens 13§): Till kanslibyrån höra frågor om nya fängelsers samt arbets- och förbättringsanstalters anläggande eller förändringar av dem, som redan finnas; om fångars och försvarslöses användande i arbete; om ordning, disciplin, personalredovisning samt religions- och hälsovård; om föreskrifter i andra fångvården rörande förhållanden, vilka ej angå ekonomien eller redogörelseverket; samt om befordran, tjänstledighet och avsked för eller tjänstefel av tjänstemän inom styrelsens kansli, styrelsens vaktbetjäning samt tjänstemän och betjänte vid fångvårdsanstalterna, med undantag för redogörarna.

Till kameralbyrån höra frågor, som angå inkomster och utgifter samt staters upprättande; de till styrelsens handläggning hörande anmärknings-, besvär-,



avskrivnings- och balansmål samt i övrigt alla ärenden av ekonomisk natur; så ock frågor om befordran, tjänstledighet och avsked för kameralbyråns tjänstemän och redogörarna vid fångvårdsanstalterna, eller av dessa tjänstemän begångna tjänstefel.

Fångvårdsstyrelsens organisation från 1/1 1878 blev således följande:

\$\$\$420080d@

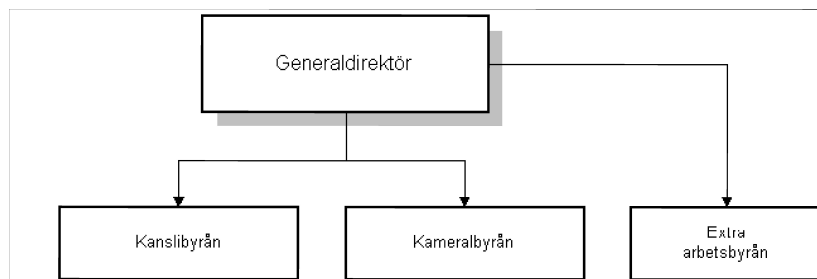
*Inrättande av den s.k. extra arbetsbyrån 1907.*

Några organisatoriska förändringar inom fångvårdsstyrelsen ägde inte rum från 1878 till 1907.

K.M:t beslöt 14/10 1904 att sådana för förvaltningen erforderliga persedlar, som vore av beskaffenheten att de lämpligen kunde förfärdigas av fångar, i största möjliga utsträckning skulle tillverkas inom fängelserna. Som en följd av detta beslut inrättades inom fångvårdsstyrelsen i slutet av januari 1907 en s.k. extra arbetsbyrå för ärenden rörande arbetsdriften vid fångvårdsanstalterna. Till arbetsintendent och chef utsågs kamreraren vid styrelsen, som tillsviðare skulle vara tjänstledig från sin befattning vid kameralbyrån (kungl. brev till fångvårdsstyrelsen 27/3 1907). Arbetsintendenten, som hade att bereda och föredraga arbetsärendena, skulle erhålla ett arvode motsvarande

byråchefslön.

Trots arbetsintendentens självständiga föredragning av arbetsärendena kom den extra arbetsbyrå att inta en underordnad ställning jämfört med kansli- och kameralbyråerna. Enligt 1902 års löneregeringssakkunnigas uppfattning borde benämningen arbetsbyrå utbytas mot arbetskontor, då det inte vore lämpligt att denna s.k. extra arbetsbyrå



uppflyttades till en självständig byrå vid sidan av de två sedan gammalt befintliga. (Löneregeringssakkunnigas betänkande 17, 1909, s.42.)

Under tiden januari 1907 – 31/12 1910 hade fängvårdsstyrelsen följande organisation:

\$\$\$420080e@

#### *Omorganisation 1911.*

Till följd av instruktionen 16/12 1910 skedde 1/1 1911 följande förändringar i fängvårdsstyrelsens organisation:

Generaldirektörsbefattningen ändrades nu till överdirektörsbefattning.

Den s.k. extra arbetsbyrå blev nu arbetskontoret, vilket fördes till kameralbyrå. Dess chef arbetsintendenten förblev föredragande i ärenden angående arbetsdriften vid anstalterna. Liksom den tidigare extra arbetsbyrå hade arbetskontoret extra karaktär; chefstjänsten sattes på ordinarie stat först 1937.

Liksom tidigare fanns efter denna omorganisation hos styrelsen anställda, mot arvode, dels ett biträde för byggnadsärenden och ett biträde för hälsovårdsärenden.

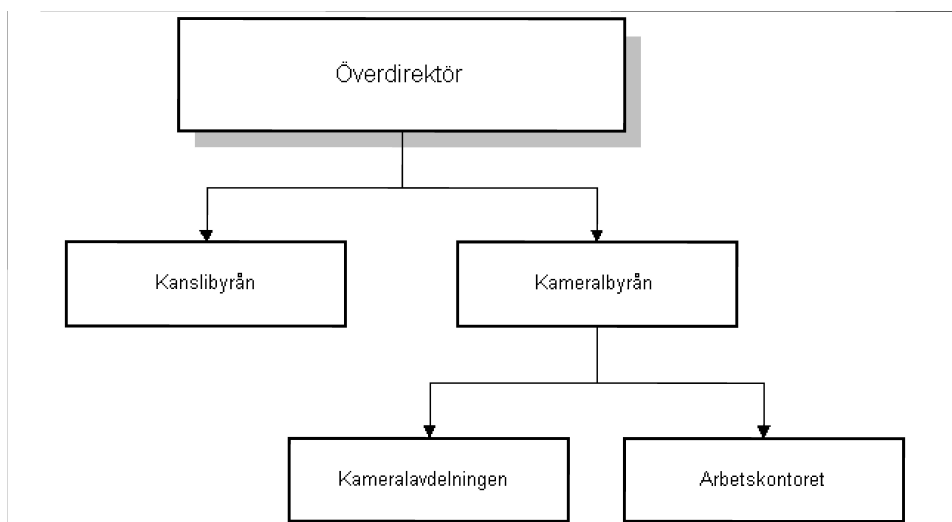
Organisationen från 1/1 1911:

\$\$\$420080f@

Ärendesfördelningen (instruktionens 16§): Till kanslibyrån höra frågor om organisationen av fångvården; om anläggning och förändring av fångvårdsanstalter och om deras användande; om fångars sysselsättande med arbete; om ordning och disciplin; om personalredovisning; om religions- och hälsovård; om befordran, tjänstledighet och avsked för eller tjänstefel av tjänstemän å kanslibyrån ävensom styrelsens skrivbiträde och vaktmästare samt befattningshavare vid fångvårdsanstalterna med undantag av kamrerare; ävensom om andra fångvården rörande förhållanden, vilka ej avse ekonomien eller redovisningen.

Till kameralbyrå höra frågor, som angå inkomster och utgifter samt staters upprättande; frågor om byggnads- och underhållsarbeten vid fångvårdsanstalterna i vad det ekonomiska angår; de till styrelsens handläggning hörande anmärknings-, besvär-, avskrivnings- och balansmål; övriga ärenden av ekonomisk natur; så ock frågor om befordran, tjänstledighet och avsked för kameralbyråns tjänstemän och för kamrerare vid fångvårdsanstalterna samt av dem begångna tjänstefel.

Beträffande arbetsintendentens åligganden stadgades i 1911 års arbetsordning (11§): Arbetsintendenten åligger, i den mån ej vederbörande byråchef själv övertager ärendets handläggning, att bereda och inför styrelsen föredraga ärenden, som helt eller mera uteslutande angå utförandet av styrelsens beslut i avseende å arbetsdriften vid fångvårdsanstalterna för statsförvaltningens behov eller eljest, då fråga är om fångars sysselsättande med hantverksarbeten inom anstalterna, om materialiers upphandlande, om anskaffande av maskiner och verktyg för arbetsdriften samt om annat, som med omförmälta arbetsdrifts behöriga upprätthållande och utveckling sammanhänger; och skall arbetsintendenten avgiva förslag till anställning av arbetsledare vid fångvårdsanstalterna samt till fångars förflyttning för användning eller utbildning i yrken.



*Straffregistrets överförande till fångvårdsstyrelsen 1915.*

1/1 1915 överfördes straffregistret från justitiedepartementet till fångvårdsstyrelsen, jämlikt lagen 24/7 om ändrad lydelse av lagen om straffregister 17/10 1900, SFS 1914:126

Inom fängvårdsstyrelsen kom straffregistret att utgöra en särskild avdelning inom kanslibyrån.

Från 1/1 1915 hade fängvårdsstyrelsen således följande organisation:

\$\$\$420080g@

### *Fängvårdsstyrelsens biträden.*

De båda arvoderade biträdesbefattningarna i byggnads- respektive hälsovårdsärenden kvarstod. Från 1918 fanns även ett biträde i jordbrukstekniska ärenden angående fängvårdens jordbruk anställt mot arvode. Denna biträdesbefattning upphörde dock med utgången av år 1921.

## **2. Fängvårdsstyrelsens organisation 1922 1/1 – 1946 30/6.**

*Instruktion* för fängvårdsstyrelsen 31/12 1921, SFS 1921:868.

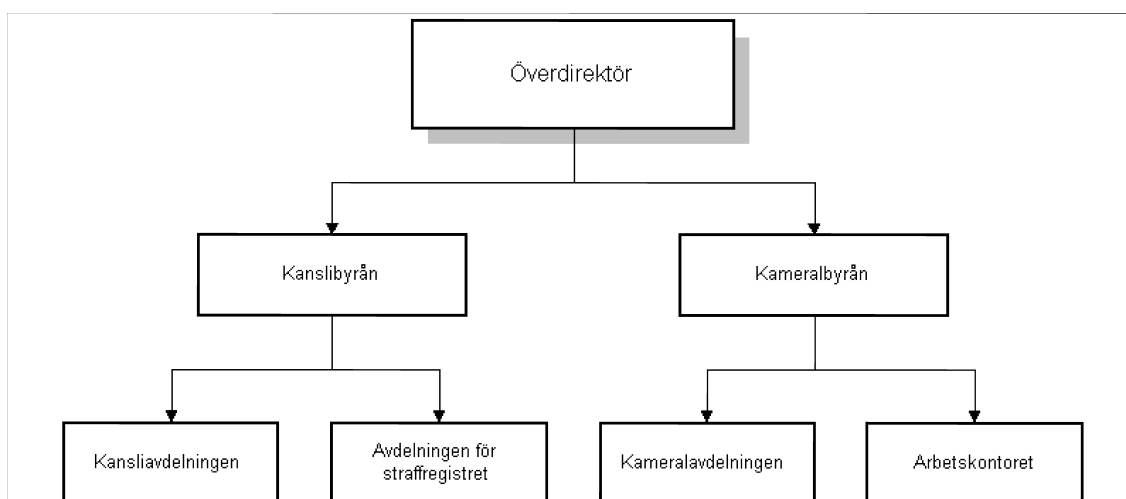
Ändringar i instruktionen 25/11 1927, SFS 1927:430, 19/9 1929, SFS 1929:336, 17/6 1938, SFS 1938:412, 22/6 1939, SFS 1939:498, 1/10 1943, SFS 1943:743, 9/6 1944, SFS 1944:290, 9/3 1945, SFS 1945:47.

*Arbetsordning* för fängvårdsstyrelsen fastställd 9/4 1923, gällande från 1/7 samma år. Trots förändringarna i organisationen upphävdes denna arbetsordning först 1962.

### *Omorganisation 1922.*

Till följd av 1921 års ovannämnda instruktion omorganiserades fängvårdsstyrelsen 1/1 1922.

Organisationen (5§ 1 mom instruktionen): Fängvårdsstyrelsen utgöres av en överdirektör och chef samt två byråchefer såsom ledamöter. Byråcheferna förestå var sin byrå, nämligen: kanslibyrån, till vilken hör kansliavdelningen, sociala avdelningen och avdelningen för straffregistret; samt kameralbyrån, till vilken hör kameralavdelningen med revisionen och arbetskontoret.



Förstärkta fängvårdsstyrelsen (5§ 2 mom instruktionen): Vid behandling av vissa frågor

förstärkes styrelsen med två fångvårdsfullmäktige, av vilka den ene skall representera den sociala och den andre den statsfinansiella sakkunskapen.

18§ instruktionen: Fångvårdsfullmäktige skola --- närvara vid föredragning av ärenden, som avse handhavandet av fångvården eller fångvårdsstyrelsens eller fångvårdsförvaltningens organisation och äro av principiell eller eljest större betydelse, anläggningar av nya eller viktigare förändringar av redan befintliga fångvårdsanstalter, grunderna för befattningshavarnas avlöningsförhållanden och tjänstgöring samt staterna för fångvården och särskilda större anslag. Därjämte skola fullmäktige vara närvarande vid föredragning även av annat ärende, vars avgörande överdirektören anser böra ske i deras närvaro.

Motsvarande föreskrifter intogs i 1946 års instruktion. Först med ikraftträdandet av 1960 års provisoriska instruktion den 1 juli detta år upphörde den förstärkta fångvårdsstyrelsen att fungera.

Ärendesfördelningen (6§ instruktionen): Å de särskilda byråerna skola i allmänhet handläggas följande ärenden, nämligen

å kanslibyrån: ärenden om fångvårdens organisation; om anläggning och förändring av fångvårdsanstalter samt deras användande; om ordning och disciplin; om matriklar rörande befattningshavare i fångvårdsstyrelsen och fångvårdsstaten; om religionsvård och undervisning; om hälso- och sjukvård; om förundersökning, villkorligt dömda och villkorligt frigivna; om skyddsverksamheten för frigivna; om anställande, befordran, förflyttning, tjänstledighet och avsked för befattningshavare å kanslibyrån, styrelsens expeditionsvakter samt befattningshavare vid fångvårdsanstalterna med undantag av kamrerare; om ansvar för tjänstefel av nu ifrågavarande befattningshavare; om straffregistret; samt om annat, som till fångvården hör och vars handläggning icke, enligt vad nedan sägs, tillkommer kameralbyrån; och

å kameralbyrån: ärenden om inkomster och utgifter samt staters upprättande; ärenden om byggnads- och underhållsarbeten vid fångvårdsanstalterna i vad det ekonomiska angår; anmärknings-, avskrivnings- och balansmål samt besvär i ärenden, som lyda under kameralbyrån; ärenden om fångars sysselsättande med arbete; övriga ärenden av ekonomisk natur; samt ärenden om anställande, befordran, förflyttning, tjänstledighet och avsked för befattningshavare å kameralbyrån och kamrerare vid fångvårdsanstalt ävensom av dem begångna tjänstefel.

#### *Förändringen i organisationen 1922.*

Organisationsförändringen stannade vid – förutom införandet av den förstärkta fångvårdsstyrelsen vid föredragningen av vissa frågor – att inom kanslibyrån organiserades en särskild social avdelning, inom vilken skulle handläggas ärenden angående fångarnas etiska fostran och vad därmed ägde samband, närmast själavården och undervisningen vid anstalterna, vidare ärenden angående tillsynen över villkorligt dömda och villkorligt frigivna, skyddsverksamheten för frigivna m.m.

Arbetskontorets i viss mån provisoriska status bibehölls genom att tjänsten som chef och byrådirektör (tidigare benämning arbetsintendent) sattes på extra stat. Först 1/7 1937 sattes tjänsten på ordinarie stat (prop. 1937:1.2).

Fångvårdsstyrelsens organisation från 1/1 1922 var den följande:

\$\$\$420080h@

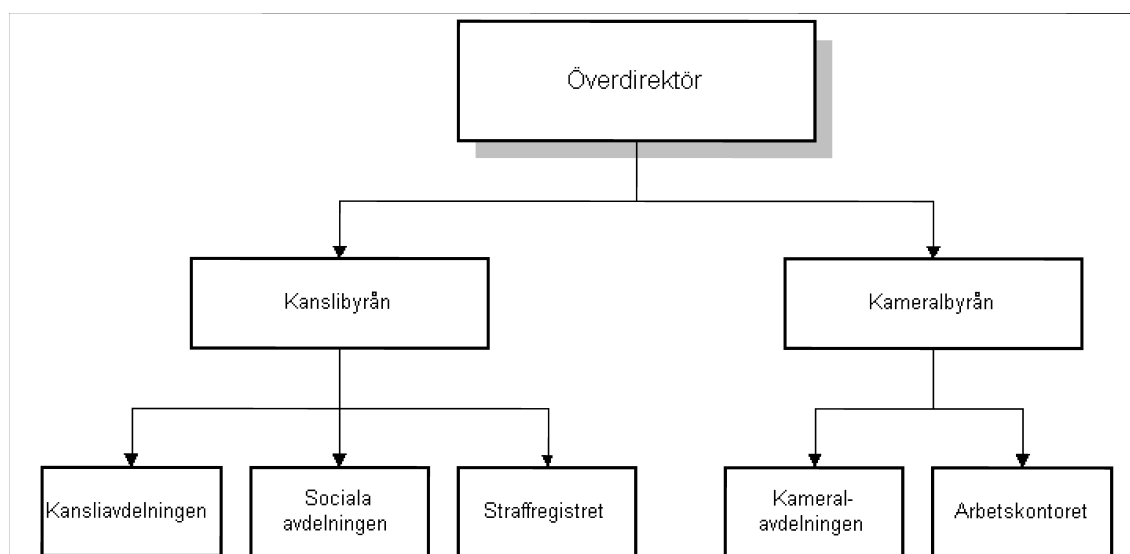


*Ändringen av instruktionen 1927: ärendesfördelningen mellan byråerna.*

Till följd av K.M:ts beslut 20/7 1925 skulle tjänsten som byrådirektör vid sociala avdelningen tillsvidare hållas vakant och förordnande på tjänsten ej heller meddelas (prop. 1926:1.2). På bemyndigande av K.M:t förordnade överdirektören om sådan avvikelse från instruktionen att vissa ärenden skulle överflyttas från kanslibyrån till kameralbyrån, varigenom det möjliggjordes för kanslibyråchefen att i vissa fall hinna med den personliga ledningen av sociala avdelningen. (Inför interneringsnämndens tillkomst 1/1 1928 förordnade K.M:t att byrådirektörstjänsten vid sociala avdelningen skulle besättas med en t.f. befattningshavare och att vederbörande även skulle vara interneringsnämndens sekreterare, prop. 1928:1.2. Detta arrangemang bibehölls till omorganisationen 1946; byrådirektörstjänsten ordinariesattes 1943.)

I 1927 års ändring av instruktionen fastslogs den förändrade ärendesuppdelningen mellan byråerna, som blivit nödvändig till följd av den ovannämnda vakanssättningen. Enligt 6§ SFS 1927:430 skulle på byråerna handläggas följande ärenden:

å kanslibyrån: ärenden om fängsvårdens organisation; om anläggning och förändring av fängsvårdsanstalter samt deras användande; om ordning och disciplin; om religionsvård och undervisning; om hälso- och sjukvård; om åtgärder till främjande av de uppgifter, som åligga nämnden för handläggning av vissa ärenden rörande förminskat tillräkneliga



förbrytare och återfallsförbrytare; om nåd och villkorlig frigivning; om tillsynen över villkorligt dömda och villkorligt frigivna; om förundersökning; om skyddsverksamheten för frigivna och utskrivna; om fängsförflyttning; om anställande och förflyttning av samt befordran, tjänstledighet och avsked för befattningshavare å kanslibyrån, styrelsens expeditionsvakter ävensom befattningshavare vid fängsvårdsanstalterna med undantag av kamrerare; om ansvar för tjänstefel av nu ifrågavarande befattningshavare; om straffregistret; samt om annat, som till fängsvården hör och vars handläggning icke, enligt vad nedan sägs, tillkommer kameralbyrån; samt

å kameralbyrån: ärenden om fängsvårdens inkomster och utgifter samt staters upprättande; ärenden om byggnads- och underhållsarbeten vid fängsvårdsanstalterna, så vitt det ekonomiska angår; anmärknings-, avskrivnings- och balansmål samt besvär i ärenden, som lyda under kameralbyrån; ärenden om fångars, förvarades och internerades sysselsättande med arbete; övriga ärenden av ekonomisk natur; ärenden om fängstransportleders anordnande; ärenden om matriklar rörande befattningshavare i

fångvårdsstyrelsen och fångvårdsstaten; samt ärenden om anställande och förflyttning av samt befordran, tjänstledighet och avsked för befattningshavare å kameralbyrå och kamrerare vid fångvårdsanstalt ävensom om tjänstefel, begången av sådan befattningshavare.

*Interneringsnämndens kansli.*

1/1 1928 tillkom interneringsnämnden (SFS 1927:427). Som ovan framgått knöts nämndens kansli till sociala avdelningen.

*Fångvårdens revision.*

Fångvårdens revision överflyttades till riksräkenskapsverket 1/7 1935. De båda revisorsbefattningarna vid kameralbyrå indrogs (prop. 1935:1.2).

*Undomsfängelnsnämndens kansli.*

Ungdomsfängelnsnämnden började sin verksamhet 1/1 1938 (stadga 8/4 1938). Dess kansli synes från början ha varit knutet till sociala avdelningen.

*Centrala fångregistret.*

Till följd av K.M:ts beslut 11/9 1937 inrättades vid fångvårdsstyrelsen 1/7 1938, utan att någon ändring i instruktionen därför gjordes, det s.k. centrala fångregistret, vilket sorterade under sociala avdelningen.

*Sakkunniga i ärenden om villkorlig frigivning m.m.*

1/1 1945 inrättades ytterligare en form av förstärkt fångvårdsstyrelse till följd av stadgandet 18§ lagen om villkorlig frigivning 18/9 1943, i kraft 1/1 1945 (SFS 1943:691). Vid handläggning av ärenden som enligt denna lag skall ankomma på fångvårdsstyrelsens prövning skall styrelsen bestå av överdirektören eller ställföreträdare för honom och tjänsteman i styrelsen som Konungen bestämmer, jämte två av Konungen utsedda sakkunniga, av vilka den ene skall vara eller hava varit innehavare av domareämbete. ---

Dessa sakkunniga fungerade fram till omorganisationen av fångvårdsstyrelsen till kriminalvårdsstyrelsen 1/1 1965.

*Fångvårdsstyrelsens biträden.*

Under hela perioden 1/1 1922 – 30/6 1946 fanns vid fångvårdsstyrelsen anställda mot arvode dels en läkare för hälsovårdsärenden, dels en arkitekt för byggnadsärenden. Från 1924 fanns dessutom ett arvodesanställt biträde för jordbrukstekniska frågor.

*Ärendesfördelningen vid 1940-talets mitt.*

I prop. 1946:225 beskrivs fördelningen av ärendena inom fångvårdsstyrelsen på följande sätt (se även SOU 1959:15, s. 10) På kanslibyråns kansliavdelning handlägges i huvudsak allmänna organisationsfrågor, personalärenden och frågor rörande de intagnas behandling, samt på sociala avdelningen ärenden angående nåd, villkorlig frigivning och kriminalvård i frihet. Avdelningen för straffregistret handlägger icke andra ärenden än sådana som avse registret. Mellan kameralbyråns båda underavdelningar, kameralavdelningen och arbetskontoret, är uppgifterna uppdelade på så sätt, att kameralavdelningen handhar de kamerala ärendena i allmänhet och ledningen av jordbruksdriften (kurs. här), medan arbetskontoret sköter verkstadsdriften.

Beträffande arbetskontoret skall vidare anmärkas att detta även handlade ärenden rörande intagnas anstaltsplacering (SOU 1944:50, s. 295).

Inför omorganisationen 1946 hade fångvårdsstyrelsen följande organisation:

\$\$\$420080i@

James Cavallie

