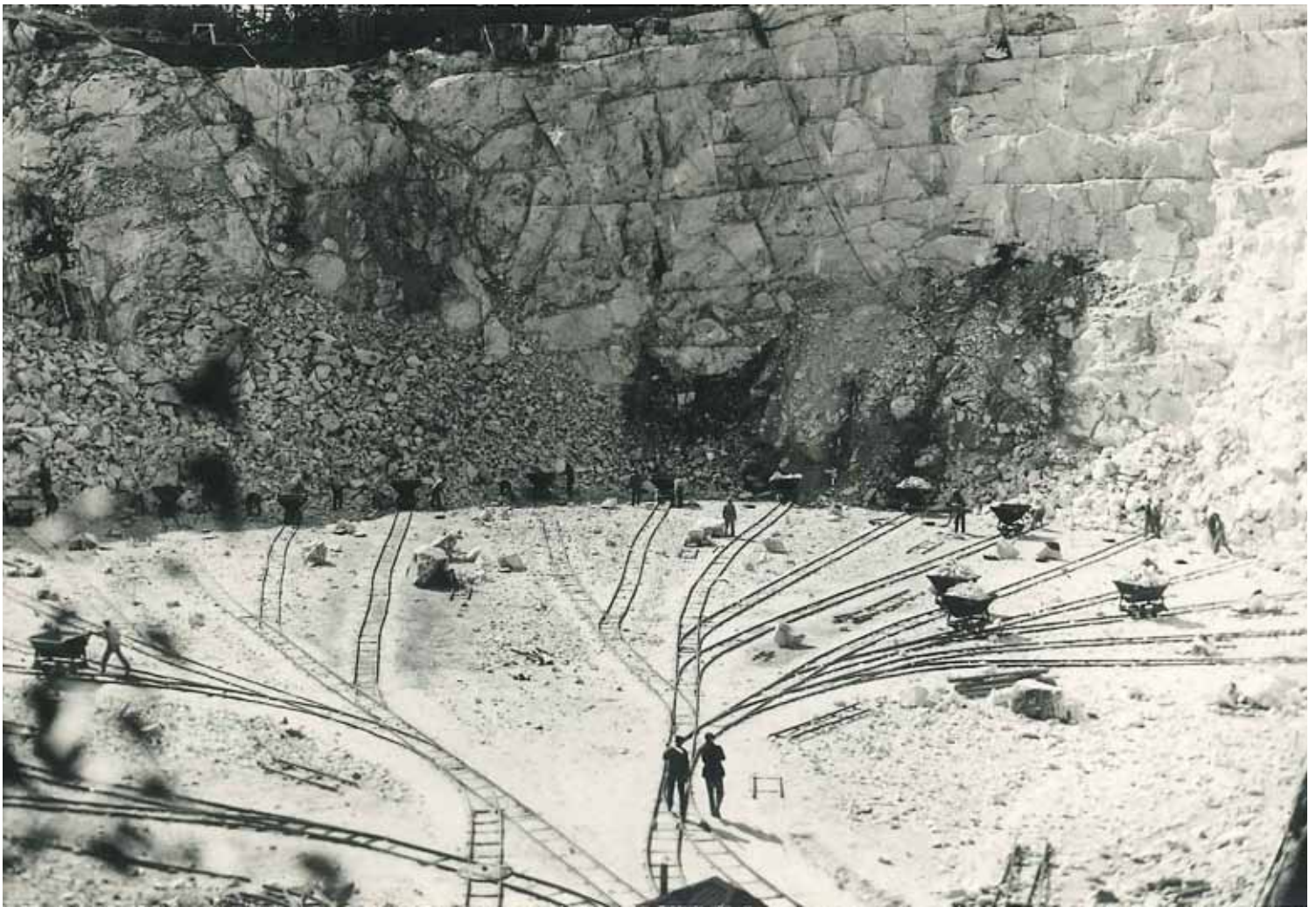


ARKIVNYCKEL TILL SKÅNSKA CEMENT-KONCERNEN

Källor till cement- och kalkindustrins historia i Sverige



INNEHÅLL

FÖRORD	5
ALLMÄNNA ARKIVTIPS	6
Arkivbeståndet på Landsarkivet i Lund	6
ALLMÄNNA LITTERATURTIPS	8
CENTRALADMINISTRATION	
Skånska Cementaktiebolaget, Huvudkontoret	10
Centrala Säkerhetstjänsten	11
Euroc Development AB	11
CEMENTFABRIKER OCH KALKBRUK	
<i>SKÅNE</i>	
Cementfabriken i Lomma	12
Cementfabriken i Limhamn	14
Andra bolag med kopplingar till Cementfabriken i Limhamn	17
Malmö-Limhamn Järnvägs AB (MLJ)	17
Limhamns Hamn AB	17
Förenade kalkbrotten AB	18
Limhamns Rederi AB	18
Limhamns Skeppsvarv AB	19
Ännu fler Limhamnsbolag	19
Klagshamns Cementverks AB	20
Maltesholms Cementaktiebolag	22
Båstads Kalkindustri AB	23
Iföverken med associerade bolag: Ifö Kaolin- och chamottfabrik AB, AB Ifö Chamotte- och kaolinverk, Ifö Cementfabriks AB, Ifö AB, Elram AB med flera	24
<i>GOTLAND OCH ÖLAND</i>	
AB Visby Cementfabrik	28
AB Gotlands Förenade Kalkbrott	28
Bläse Kalkbruk	30
AB Gotlands Kalkverk	30
Vallevikens Cementfabrik / AB Ruteverken	31
Cementfabriken i Slite / Slite Cement och Kalk AB	32
Cementfabriken i Degerhamn / Ölands Cementaktiebolag	34
<i>MELLANSVERIGE</i>	
Cementfabriken i Hällekis / Hällekis AB	36
Cementfabriken i Skövde / AB Gullhögens bruk	37
Hidinge Kalkverksaktiebolag / Lanna Bruk	39
Cementfabriken i Köping och kalklinbanan	40
Cementfabriken i Stora Vika	42
AB Karta & Oaxens kalkbruk	44



YTTERLIGARE AVDELNINGAR OCH BOLAG INOM CEMENT- OCH KALKRÖRELSEN

Tekniska avdelningen	46
Cement- och Betonglaboratoriet	47
Svenska Cementförsäljningsaktiebolaget Cementa	48
Lövholmsförvaltningen	50
Skånska Cement-koncernens fartyg	51
Torvförvaltningen	52
Svenska Cementföreningen	52
Svenska Kalkförsäljnings AB Calcium	53
Cementa International / Scancem International AB	53

ANDRA BYGGMATERIALFÖRETAG

Siporex	54
Gyproc	55
Iföbolagen	56
Skandinaviska Eternit AB	56
Skånska Tegelförsäljnings AB	58
Skånska Plattsättnings AB	58
AB Cementa Bygg	58
Minnesbergs Tegelbruks AB	59
AB Bara Tegelbruk	60
AB Östra Grevie Tegelbruk	60
Sydtegel AB	60
TeknoTerm Systems AB	60

KÄLLOR TILL SÄRSKILDA PERSONER

Rudolf Fredrik Berg	61
Frans Henrik Kockum	61
Ernst Wehtje s:r och Ernst Wehtje j:r	61
Elam Tunhammar	61
Enskilda personers dossiéer i Skånska Cement AB. Huvudkontorets arkiv	62

ALFABETISK FÖRTECKNING ÖVER BOLAG O.DYL.	65
---	----

BILAGA: BOLAGSREGISTER	66
-------------------------------	----

Version 1.0.

Färdigställd i april 2015.

*Läsare som har påpekanden eller kommentarer kan skicka e-post till [maria.wallin\[at\]riksarkivet.se](mailto:maria.wallin[at]riksarkivet.se).
Uppdateringar av denna skrift kan komma att ske och den senaste versionen kommer att publiceras som pdf-fil kopplad till arkivposten Skånska Cement AB. Huvudkontorets arkiv i Nationell Arkivdatabas.*



En dimmig dag i Limhamn 2010. Foto: MW.

Framsidesbilden: Odaterad bild från Karta & Oaxens kalkbruk AB. Ingår i Skånska Cement-koncernens fotosamling.

Baksidesbilden: Cementetiketter. Ingår i Skånska Cement AB. Huvudkontorets arkiv, Ö 5:8.

FÖRORD

Att studera cementindustrins utveckling är ett sätt att följa 1900-talets historia, i flera avseenden. Oavsett om en vill diskutera en storindustris roll i och påverkan på en ort, arbetarorganisering och framväxten av den sociala välfärden under början och mitten av 1900-talet, modern byggnadskonst och miljonprogram, om en väljer att fokusera på teknisk utveckling och ingenjörskonst, strukturrationalisering och cementforskning, eller om en är intresserad av affärsmässiga aspekter som bolagsköp och -samarbeten, kartellbildning och expansion på olika marknader, kan en finna ett digert material i de olika källorna till Skånska Cement-koncernens historia.

Skånska Cement AB tog kontakt med Riksarkivet och Tekniska museet i Stockholm redan under 1960-talet för att diskutera bevarandet av arkivmaterial. Diskussioner följde även med Landsarkivet i Lund och intentionen formulerades att Lund skulle ha ansvar för huvudkontorets arkiv, medan avdelningars och dotterbolags arkiv skulle föras till de landsarkiv i vilkas distrikt de låg. Dessutom skulle kunskap om koncernens totala arkivsituation finnas på Landsarkivet i Lund.

Det är emellertid inte helt enkelt att navigera bland den stora mängden bolag som verkat under olika tider, att sätta sig in i vilket material som finns och var det förvaras. Därför hoppas jag att denna skrift kan hjälpa den nyfikne på vägen och inspirera till vidare forskning.

Denna arkivnyckel utgår ifrån K.G. Fredenbergs översikt med samma namn från 1992. Fredenbergs skrift omfattade de cementproducerande företag i Sverige som på ett eller annat sätt varit anslutna till Skånska Cement AB med senare firmabeteckningar AB Cements, Industri AB Euroc och Scancem AB, eller Cementförsäljnings AB Cements. I den här skriften har jag skurit ner en smula på Fredenbergs tekniska historik och istället utökat omfattningen till ett urval andra större bolag inom koncernen med betydande bevarade arkiv. Dessa presenteras i skriftens avslutande del. Jag har lagt till litteraturhänvisningar och uppdaterat hänvisningar till olika arkivbestånd.

Medel från Gustav Fjetterströms fond för arkivvetenskaplig forskning gjorde att jag kunde ta mig tid från min ordinarie tjänst som arkivarie vid Landsarkivet i Lund till denna fördjupning.

Stort tack till Ingemar Wickström för faktagranskning och ovärderliga kommentarer! Tack även till Bengt Danielson för genomläsning och till Sven Olof Ahlberg för tips.

– Maria Wallin, april 2015

ALLMÄNNA ARKIVTIPS

I den här skriften hänvisas på flera ställen till arkiv och arkivförteckningar på de olika landsarkiven och Riksarkivet. Förteckningarna för dessa arkiv är i många fall sökbara på nätet genom **Nationell Arkivdatabas**, som nås via www.sok.riksarkivet.se/nad.

Utöver de arkivkällor som listas i de olika avsnitten i denna skrift, kan en del allmänna sökingångar nämnas.

I de orter där det har legat cementfabriker kan generellt antas att bolagen haft en del med kommunen att göra. Därför kan **kommunarkiven** vara en ingång till material i stil med planer, fotodokumentation, ritningar och olika typer av tillstånd och korrespondens. På **regionala folkrörelsearkiv**¹ kan finnas fackliga källor och andra arkiv från föreningar och privatpersoner.

Fackliga källor kan även sökas i arbetarrörelsens arkiv, till exempel **Arbetarrörelsens arkiv i Skåne** i Malmö. Rörande fackliga källor kan även nämnas att flera större arkivbestånd från olika bolag innehåller **Företagsnämndens protokoll**. Företagsnämnder tillkom genom avtal mellan SAF och LO år 1946 och upphörde vid införandet av medbestämmandelagen år 1976. Det var organ för samråd mellan arbetsgivare och fackliga representanter.

Patent- och registreringsverkets arkiv innehåller registreringshandlingar, verksamhetsberättelse med flera handlingar rörande alla svenska aktiebolag. Om bolaget upphört innan 1960 finns handlingarna på **Riksarkivet** i Stockholm. Om det upphört efter detta år eller fortlever kan de sökas hos **Bolagsverket**.

¹ Se vidare på <http://www.faf.nu/lankar.html> (hämtad 2015-02) för olika folkrörelsearkiv.

Arkivbeståndet på Landsarkivet i Lund

Landsarkivet i Lund har tagit emot leveranser av arkivmaterial från Skånska Cement-koncernen sedan 1970-talet. Idag uppgår beståndet till drygt 1300 hyllmeter daterat från slutet av 1800-talet till de första åren på 2000-talet. Det ovanligt välbevarade materialet är i särklass bland de företagsarkiv som förvaras på Riksarkivet, dels genom den mångfald av bolag det omfattar, dels genom rikedomerna på dokumentation från koncernledningen och centrala planerings- och beslutsfunktioner. Även på flera andra landsarkiv i landet finns arkiv från koncernen.

En bör vara uppmärksam på att **Huvudkontorets arkiv**, som presenteras vidare i ett eget avsnitt längre fram, är mycket omfattande och i stor utsträckning innehåller handlingar även från dotterbolag. Dessa har haft varierande grad av självständighet från moderbolaget, och i många fall har protokoll, aktieböcker och andra viktiga handlingar förvarats i ett omfattande dossiesystem avställt i två omgångar (serier F 5 A och B). Dotterbolagens bokslut, inventarium med mera kan också i förekommande fall sökas bland Huvudkontorets räkenskaper (serier G 1 AC, G 1 CH och G 7 B) i de fall de levererats som en del av moderbolaget.

I den omfattande **fotosamling** som levererats från bolaget till Landsarkivet i Lund ingår fotografier från de flesta delar av verksamheten, från slutet av 1800-talet till 2000-talet. Fotosamlingen håller under 2015 på att ordnas och förteckningen kommer att dyka upp i Nationell Arkivdatabas under namnet **Skånska Cement-koncernens fotosamling**.

Dessutom finns ett omfattande ritningsbestånd.

Inom koncernen har samma aktiebolag ofta haft olika namn och verksamheter under olika tidsperioder. Även bolagsnamnen har överflyttats mellan bolag. Det förekommer alltså att samma juridiska person under olika tidsperioder har haft flera namn och vitt skilda verksamheter, likväl som att samma namn används på olika juridiska personer.

För att skilja mellan bolagen finns ett koncerninternt system av nummer som inleds med L eller M, totalt över tusen stycken. Ett ovärderligt instrument för att orientera sig bland dotterbolagen är **bolagsregistret**, som är ordnat både alfabetiskt och efter nummer. Med hjälp av detta nummer kan en se vilka namn bolaget haft och när. En kopia av bolagsregistret finns bilagt denna skrift.

Vid sökning efter arkiv med koppling till Skånska Cement-koncernen i Nationell Arkivdatabas framgår det interna numret normalt under de allmänna anmärkningarna².

2 Gäller arkiv som förvaras vid Landsarkivet i Lund.

Avslutningsvis bör nämnas något om de förbehåll som gäller för tillgängligheten till det deponerade arkivmaterialet. I de flesta fall gäller att handlingar yngre än 25 år kräver tillstånd. I de fall det råder gränser på 40 eller 70 år specificeras detta i förteckningens serie- eller volymanmärkning. För Skandinaviska Eternit ABs arkiv gäller att handlingar efter 1945 kräver tillstånd. För tillstånd kontaktas bolaget på adress HeidelbergCement Sweden AB, Juridiska avdelningen, Box 47055, 100 74 Stockholm.

Bengt Danielson vid Landsarkivet i Lund har skrivit två artiklar med delvis olika innehåll om beståndet i Lund som det såg ut i början av 1990-talet:

- Danielson, Bengt (1991): "Företagsarkiv från Euroc på Landsarkivet i Lund" i *Limhamniana*, Limhamns museiförening.
- Danielson, Bengt (1991): "Företagsarkiv från Euroc på Landsarkivet i Lund" i *Arkiv, samhälle, forskning*.



ALLMÄNNA LITTERATURTIPS

Cementbolaget själv har under 1900-talet initierat tre böcker om sin verksamhet:

- Kock, Karin (1932): *Skånska Cement AB 1871-1931: minnesskrift*. Uppsala: Almqvist & Wiksell.
- Åberg, Alf (1972): *Cement i 100 år: en krönika om Skånska cementaktiebolaget - AB Cementa*. Malmö: Industri AB Euroc.
- Stensson, Thomas (1997): *Mot en ny tid: hela historien om Euroc under den stora strukturomvandlingen 1972-1996*. Malmö: Scancem.

I synnerhet *Cement i 100 år* är en bra ingång till många av de olika dotterbolag som varit knutna till koncernen under framför allt 1950- och 1960-talet.

Sven Olof Ahlberg och Lena Knutson Udd har på uppdrag av Cementa producerat tre dokumentationer av de cementfabriker som under 2000-talet fortfarande är aktiva.

- *Degerhamn cementfabrik. Industri- och kulturhistorisk dokumentation* (2011)
- *Skövde cementfabrik. Industri- och kulturhistorisk dokumentation* (2012)
- *Slite cementfabrik. Industri- och kulturhistorisk dokumentation* (2009)

Alla tre skrifterna innehåller ett utmärkt avsnitt med historisk tillbakablick på cementtillverkningen i Sverige och ger

en översikt över alla cementfabriker som förekommer i den här skriften.

Vidare kan nämnas koncernens personaltidningar. Dessa bör finnas både i plikt-exemplar på **Universitetsbiblioteket i Lund** och **Kungliga Biblioteket i Stockholm**, och dessutom i **Skånska Cement AB. Huvudkontorets arkiv** på **Landsarkivet i Lund** (serie B 6, ej komplett uppsättning). Personaltidningen innehåller reportage från olika delar av koncernens verksamhet och har gått under följande namn:

- 1951-1957 *Kring roterugnen*.
- 1957-1969 *Cement- och Iförevyn*.
- 1969-1971 *Cementarevyn*.
- 1971-1973 *Cementnytt*.

Även olika dotterbolag har i perioder haft egna personaltidningar. Av Cementa AB, bolaget som efter 1973 organiserade den cementproducerande sidan av koncernen, utgavs sålunda:

- 1973-1983 *Kring roterugnen: personaltidning för anställda vid Cementa AB*.
- 1984-1989 *Cementa inside: personaltidning för Cementa*.
- 1990-1991 *Kornet: en tidning för medarbetare inom Cementa*.
- 1991-1994 *Cementkornet: personaltidning för medarbetare inom Cementa*.



Under åren 1986-1996 fanns också ett återkommande informationsblad vid namn Euroc-nytt/Euroc news och Scancem-nytt/Scancem news. Det finns dessutom en uppsjö trycksaker som tillkommit under åren, varav en del kan sökas i **Huvudkontorets arkiv**, bland annat serierna F 4 SA, F 4 SC och Ö 5.

Sven Lindqvist sätter fingret på en öm punkt när han i *Gräv där du står. Hur du utforskar ett jobb* (Stockholm: Bonniers 1978) skriver, angående en av cementbolagets tidiga jubileumsböcker: ”Boken är rikt illustrerad med fabriksfasader och porträtt av företagsledare och tekniker. Det är möjligt att dessa fabriker också hade arbetare. Några sådana nämns visserligen inte i texten men skymtar på ett par av fotografierna som suddiga figurer i bakgrunden” (s. 17). I förhållande till sin arbetsinsats är fabriksarbetarna ofta osynliga i historieskrivningarna, och även i arkiven är det inte heller helt lätt att ”få syn på” dem, annat än till exempel i olycksfallsstatistik och personalförteckningar. I sin bok ger Lindqvist tips på hur ”icke-yrkesforskare” kan skaffa sig kunskap om en arbetsplats, med tonvikt på arbetarnas perspektiv. Boken är skriven med cementindustrin i fokus och innehåller förslag på olika sökingångar.

I början av 1970-talet genomförde Skånska Cement-koncernen en större medarbetarundersökning kallad ”Insikt/Åsikt”. En bok med intervjuer med ett antal anställda samt med en ”inventering av aktuella problem och frågeställningar” i organisationen trycktes 1971 och utgjorde sedan underlag till vidare studiecirkel i personalen på de olika delarna i koncernen. Boken återfinns, utöver tryckta pliktexemplar på universitetsbibliotek, i **Huvudkontorets arkiv**, volym F 4 SB: 10. Fler handlingar rörande projektet återfinns i samma arkiv bland personalavdelningens handlingar i serie F 9.

Cementindustrin behandlas i ett utförligt kapitel i *SOU 1957:12: Stommaterial från jord och stenindustrin. Betänkande avgivet av 1947 års byggnadsmaterialutredning*³. Intressant i sammanhanget är även

byggkoncentrationsutredningen, *SOU 1977:43: Koncentrationstendenser inom byggnadsmaterialindustrin: betänkande*⁴.

Ett digert verk av nyare årgång som också är värt att nämna är Sven Olof Ahlgrens *Bevara betongen* (Stockholm: Svensk byggtjänst, 2012) som behandlar både betongens historia, användning och olika bevarandefrågor.

Den danska firman **F L Smidth** har levererat ugnar och maskiner till många av cementfabrikerna. Firman finns 2015 fortfarande kvar i Köpenhamn förfogar över ett stort arkiv, med bland annat ritningar och fotodokumentation. Flera böcker om bolaget har givits ut:

- Riisager, Knudåge (1921): *F. L. Smidth & Co. 1882-1922*. Köpenhamn.
- Drachmann, Povl (1932): *F. L. Smidth & Co. 1922-1932*. Köpenhamn.
- Jensen, N. Max (1957): *F. L. Smidth & Co. A/S, 1882-1957*. Köpenhamn.
- Ellemose, Søren (2005): *FL Smidth - et eventyr i cement*. Köpenhamn: Jyllands-Posten.

Skånska Cementgjuteriet, sedermera Skanska, började i blygsam skala initierat av R.F. Berg 1880 men kom efter ett par år att bli ett självständigt bolag, dock med fortsatt stark koppling till Skånska Cementkoncernen. Skanskas arkiv från 1884 till tidigt 2000-tal finns, med undantag för styrelse- och stämmoprotokoll, i stor utsträckning bevarat på **Centrum för Näringslivshistoria** i Stockholm. En liten del äldre handlingar finns också på **Landsarkivet i Lund**. I litteraturväg har bland annat utgivits en jubileumsskrift i två delar:

- *Skånska cementgjuteriet. 1, Aktiebolaget Skånska cementgjuteriet 1887-1937: en återblick på femtio års verksamhet* (1987). Danderyd: Skanska.
- *Skånska cementgjuteriet. 2, Skånska cementgjuteriet - Skanska 1937-1987* (1987). Danderyd: Skanska.

3 Finns 2015-04 digitaliserad av KB via http://weburn.kb.se/metadata/128/SOU_883128.htm

4 Finns 2015-04 digitaliserad av KB via http://weburn.kb.se/metadata/644/SOU_7258644.htm

CENTRALADMINISTRATION

Skånska Cementaktiebolaget, Huvudkontoret

(omfattar Skånska Cement AB, AB Cementa, Industri AB Euroc, Euroc AB, Scancem AB och HeidelbergCement Sweden AB)

Skånska Cement AB bildades vid en konstituerande bolagsstämma i Lund den 2 november 1871. Den vid detta tillfälle antagna bolagsordningen fastställdes av Kungl Maj:t den 21 november 1871 och intogs i Lunds rådhusrätts inpteckningsprotokoll den 21 december 1871.

I samband med förvärv av Iföverkskoncernen och fusion med Svenska Cementförsäljnings AB Cementa ändrades bolagets namn 1969 till AB Cementa. I samband med en större omorganisation, vilken trädde i kraft den 1 januari 1973, ändrades koncernmoderbolagets verksamhet till att endast avse koncernlednings- och servicefunktioner. Det erhöll därvid namnet Industri AB Euroc, senare Euroc AB 1992. 1996 förvärvade Euroc den norska Aker-koncernens cementverksamheter och namnet ändrades till Scancem AB. Tyska HeidelbergCement-koncernen förvärvade Scancem 1999. Moderbolaget kvarlever 2015 under namnet HeidelbergCement Sweden AB. Cementverksamheten i Sverige bedrivs sedan 1973 i dotterbolaget Cementa AB.

Arkivkällor

Vid förteckningsarbetet på Landsarkivet i Lund togs beslutet i samråd med bolaget att hålla samman koncernmoderbolagets arkiv trots namnbyten och omorganiseringar, så att det har kommit att omfatta material ända från starten 1871 till (i skrivande stund 2015) 2008. Som namn på arkivet har valts **Skånska Cement AB. Huvudkontorets arkiv**⁵. Det omfattar omkring 350 hyllmeter och innehåller, som omnämns i inledningen, även en mängd handlingar rörande olika dotterbolag.

Bland serierna i arkivet kan särskilt nämnas:

- A 1 – A9 – innehåller olika former av protokoll
- B 1 E – brevkoncept från bl a R.F. Berg under bolagets första decennier
- F 1 A – F 1 U – handlingar från olika direktörer och andra befattningshavare
- F 4 A – F 4 T – ämnesordnade handlingar enligt arkivplan. Bolagets dossiesystem med ämnesindelning har behållits i dessa serier, som innehåller bl a personal, lån, aktier, fastigheter och fartyg. F 4 S-serierna innehåller historik av skilda slag, t ex trycksaker, jubileumsskrifter och andra sammanställningar.
- F 5 A och F 5 B – dossierer över dotter- och intressentföretag, Protokoll, aktieböcker och andra handlingar för en mängd bolag.
- F 9 - F 12 - handlingar från personalavdelningen, ekonomiavdelningen, fastighetsavdelningen och juridiska avdelningen (material främst från tiden efter omorganisationen 1973)
- Ö 3 och Ö 5 - pressklipp och trycksaker.

Även **Malmö Museer** förvarar en del föremål, dokument och fotografier som rör cementbolaget. Däribland R.F. Bergs hedersgåva, ett praktfullt album med bilder på arbetare, tjänstemän och fabriker, överlämnat vid hans 60-årsdag 1906. Detta finns avfotograferat och kan betraktas via museets databas Carlotta⁶.

5 I denna skrift på de flesta ställen refererat till som Huvudkontorets arkiv.

6 <http://carlotta.malmo.se/carlotta-mmus/web/object/997519> (2015-02)

Litteratur

Se hänvisningar under ”Allmänna litteraturtips” på förra uppslaget. Rörande huvudkontoret invid kalkbrottet i Limhamn finns följande rapport:

- Lundberg, Maria och Schlyter, Olga (2007): *Eurocs kontorsbyggnad. Dokumentation och riktlinjer inför ombyggnad.* Malmö Kulturmiljö, Enheten för Kulturmiljövård, rapport 2007:004⁷.

Centrala Säkerhetstjänsten

Centrala Säkerhetstjänsten (CS) började sin verksamhet 1941. Avdelningen skötte utformning och uppföljning av koncernens policy i arbetarskydds- och företagshälsövarsfrågor. Avdelningen var också rådgivande instans i frågor om tekniskt arbetarskydd, arbetshygien och ergonomi, hälsokontroller, sjukvård och rehabilitering.

Från början omfattades endast koncernens cementfabriker. 1942 tillkom Tekniska avdelningen vid koncernens huvudkontor. Centrala säkerhetstjänsten flyttade då från cementfabriken i Limhamn in till huvudkontoret och blev en särskild avdelning inom Tekniska avdelningen. Verksamheten byggdes upp och drevs av Åke Dahlgren, som 1945 utsågs till disponent för Båstads Kalkindustri. Därför flyttade Säkerhetstjänsten med honom till Båstad. 1960 fick verksamheten en ny chef och flyttade tillbaka till Tekniska avdelningen i Malmö.

Efter en omorganisation 1969 blev CS en sektion inom den personaladministrativa

⁷ Tillgänglig 2015-02 som pdf via http://malmo.se/download/18.af27481124e354c8f1800042530/1383646341174/KMVRapport_2007_004_low.pdf

avdelningen. Från och med 1972 fungerade verksamheten som en sektion inom bolaget Euroc Administration, och namnet byttes till Sektionen för arbetsmiljöfrågor (SAM).

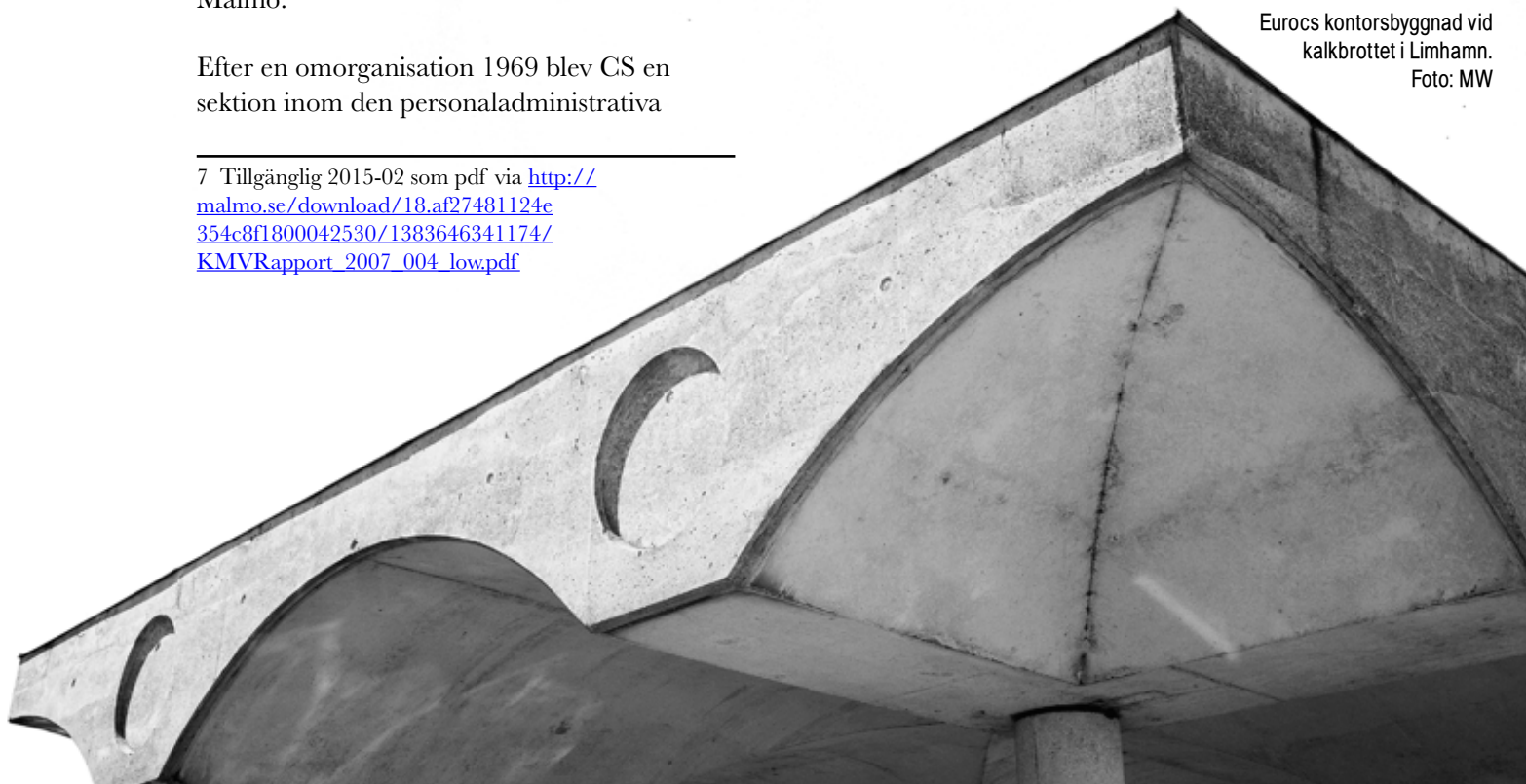
Skånska Cement AB. Centrala Säkerhetstjänstens arkiv förvaras vid **Landsarkivet i Lund** och omfattar handlingar från 1933 till 1978. Eftersom det innehåller uppgifter av integritetskänslig karaktär tillämpas 70 års sekretess på hela materialet.

Euroc Development AB

När Skånska Cement AB och AB Iföverken tillsammans bildade Cementakoncernen i slutet av 1960-talet uppkom behov av att kontrollera, samordna och effektivisera koncernens samlade forskning och utveckling. Koncernledningen skapade därför en Central Teknisk Utvecklingsavdelning (CTU) med eget laboratorium. CTU fick många koncerncentrala uppgifter förutom rena utvecklingsuppdrag. Bland annat arrangerades koncerncentrala interna tekniska konferenser. 1976 ombildades avdelningen till ett aktiebolag, Euroc Development AB. Dess uppgifter bestod nästan enbart av utvecklingsprojektarbete.

Euroc Development ABs arkiv som förvaras på **Landsarkivet i Lund** omfattar utöver tiden som aktiebolag även tiden från slutet av 1960-talet till 1975.

Eurocs kontorsbyggnad vid kalkbrottet i Limhamn.
Foto: MW



CEMENTFABRIKER OCH KALKBRUK

SKÅNE

Cementfabriken i Lomma

(1873-1905)



Den livliga importen av cement under mitten av 1800-talet ledde till att Ingenjörsgesellschaft i Stockholm och Malmöhus läns hushållningssällskap samt flera vetenskapsmän började intressera sig för möjligheten att skapa en inhemsk produktion av portlandcement.

Professor Otto Torell och ingenjörerna Otto Fahnehjelm och A.W. Lundberg var några av de idérika personer som efter flera utredningar och analyser av olika lokaler för kalksten och lera (bland annat i Lomma) kunde rekommendera svensk cementindustri att etablera sig antingen på Gotland eller i Skåne.

Efter diverse förvecklingar konstituerades Skånska Cementaktiebolaget i Lund den 2 november 1871 med ett aktiekapital på 600.000 kronor. Trots att flera experter talat för att Sveriges första cementfabrik egentligen borde ligga i Limhamn segrade industriidkaren Frans Henrik Kockums mening att den lämpligast skulle placeras vid det kockumska tegelbruket vid hamnen i Lomma. År 1872 påbörjades arbetet med fabriken uppförande delvis med maskiner från Kockums Verkstäder i Malmö och Bolinders i Stockholm. Antagen som disponent i Lomma blev R.F. Berg vars utomordentliga

kvalifikationer skulle visa sig få en enorm betydelse för företaget och dess vidare utveckling. År 1873 kunde fabriken starta i mindre skala för att komma igång på allvar året därpå.

Hamnen förbättrades. En försäljningsorganisation startades med flera återförsäljare över hela landet. Men stora driftsvårigheter och kapacitetsproblem samt avsättningsvårigheter slukade stora pengar och betydande lån måste upptagas för erforderliga förbättringar och rationaliseringar.

År 1882 översteg efterfrågan på cement den befintliga tillgången och exportorders måste avsägas. R.F. Berg kom ungefär vid denna tidpunkt med en promemoria om att bygga en ny cementfabrik i Limhamn, det vill säga på den plats som tidigare diskuterats. Produktionen i Lomma skulle fortsätta som tidigare. År 1888 påbörjades också, efter beslut, uppförandet av en ny fabrik i Limhamn med tillhörande hamn och järnvägsanslutning och 1890 var Limhamnsfabriken helt färdig. 1897 stod den klar för utvidgning till en kapacitet av 83 000 ton per år. Det stod nu klart att tillverkning av cement i Lomma skulle bli betydligt dyrare än i Limhamn och redan 1905 beslöts om Lommafabrikens nedläggning. All produktion koncentrerades nu till Limhamn bortsett från en mindre tillverkning av kalksandsten vilken fortgick ända fram till 1917. Efter 1917 blev eternittillverkningen den ledande industrin i Lomma. Även tegeltillverkningen fortsatte in på 1960-talet.⁸

⁸ Historik från K.G. Fredenbergs arkivnyckel 1992, delvis omarbetad.



Arkivkällor

Vid **Landsarkivet i Lund** förvaras **Skånska cement AB. Lommaavdelningens arkiv** som omfattar handlingar från 1874 till 1979. Arkivet innehåller, framför allt för tiden efter 1905, främst handlingar från tegelproduktionen.

Vissa viktiga dokument, såsom R.F. Bergs korrespondens och hans dossiéer, ingår i **Skånska Cement AB. Huvudkontorets arkiv**. Även i till exempel volym F 4 SC: 4 finns viss historik kring Lommafabriken och i volym F 4 SA: 8 ingår en uppsats i ekonomisk historia av Margareta Dahlström med titeln ”Lomma cementfabrik 1872-1905. En fallstudie ur industrialismens och arbetarrörelsens barndom” (1984). Denna behandlar främst arbetarorganiseringen vid Lommafabriken.

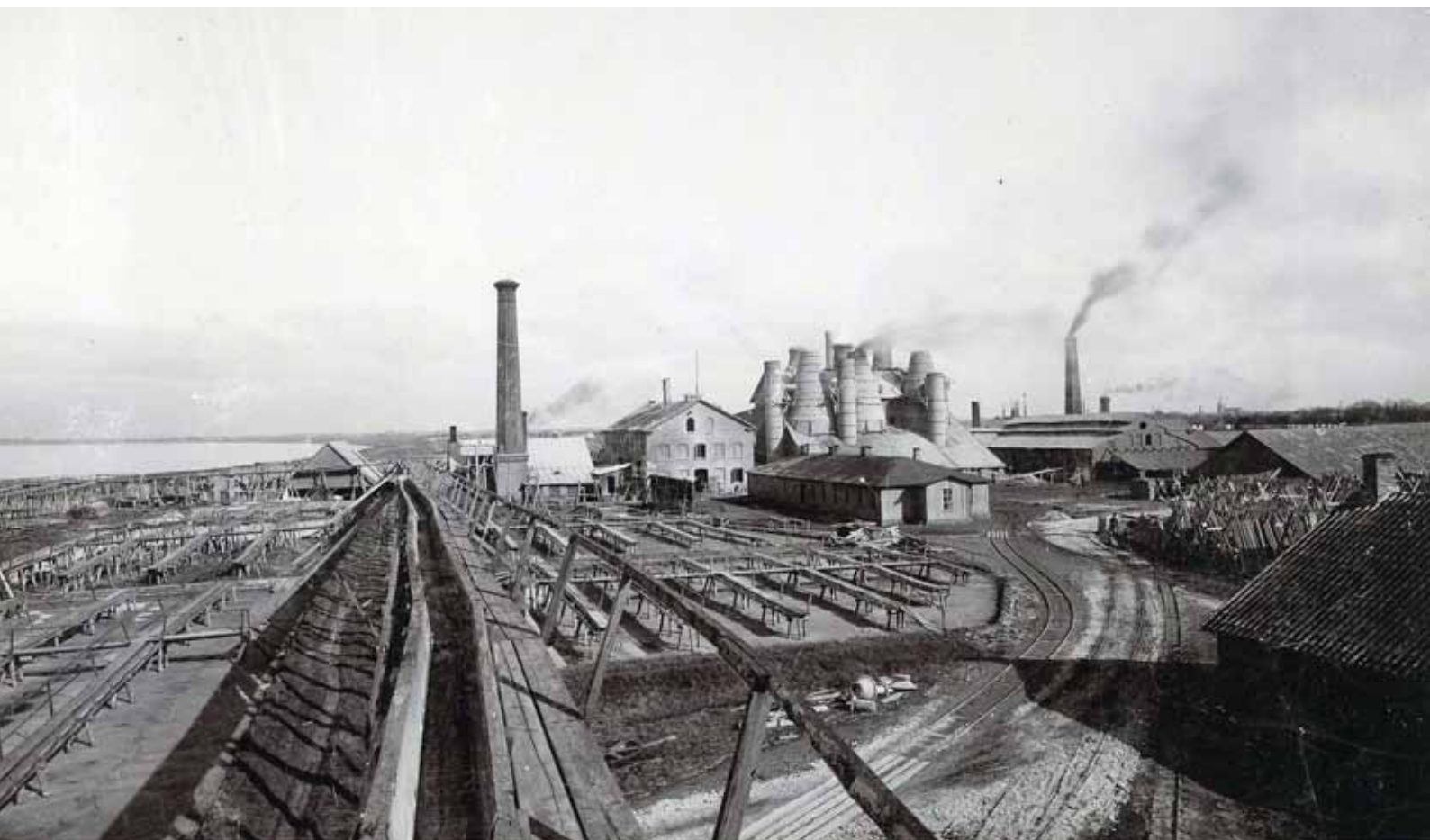
I **Skånska Cement-koncernens fotosamling** på **Landsarkivet i Lund** finns en hel del fotografier från Lomma. Vid landsarkivet förvaras också protokoll och räkenskaper i arkiven från **Sjukkasen för Lomma cementfabrik och tegelbruk** (1873-1878) och **Arbetarnes vid Lomma cementverk sjukkasen** (1878-1910).

Lomma Museiförening⁹ har i sin ägo olika typer av material, bland annat tidskrifter och broschyrer, fotografier och ritningar, modeller av cementfabriken och eternitfabriken i Lomma samt handlingar rörande Wilhelm de Shärengrad, som var chef för verksamheten i Lomma från 1896. Föreningen har också arkivmaterial från tegelbruken på orten.

Vid **kommunarkivet i Lomma** finns en hel del handlingar rörande Skånska Cements i de olika nämnderna, inkommande skrivelser, planer, ritningar, protokollsutdrag med mera. I Lomma kommuns kulturnämnds arkiv finns enligt uppgift glasplåtar från tegelbruket samt VHS-film om tegelbruket (30-talet) och Skandinaviska Eternit (40-talet). I kommunens kart-och ritningsarkiv finns en ”Plan över cementbolagets badstrand” från 1927. Kommunarkivet har också en fotosamling som donerats och insamlats av främst Lomma Museiförening. En del bilder har föreningen tillgängliggjort på www.lommabilder.se.

⁹ <http://www.lommamuseiforening.se> (2015-02)

Bildkällor: Skånska Cement AB. Huvudkontorets arkiv, F 4SA: 4 och 5
Skånska Cement-koncernens fotosamling, B 1 A:36. Foto: Axel Sjöberg, 1880-talet.



Cementfabriken i Limhamn

1890-1979

Ända sedan medeltiden har det från Limhamn hämtats kalksten för kalkbränning. År 1622 byggdes vid utskeppningsplatsen en kalkugn och kalkbränning förekom sedan på denna plats ända in på 1880-talet. Vid bildandet av Skånska Cement AB 1871 blev kalkstensfyndigheterna vid Limhamn råvarubasen för den cementfabrik som byggdes i Lomma.

På 1880-talet ökade efterfrågan på cement. Efter femton år med cementfabriken i Lomma beslöt Skånska Cementaktiebolagets styrelse år 1888 därför att i Limhamn uppföra en ny fabrik med en kapacitet på 17-20.000 ton per år till en kostnad av 1,2 miljoner kronor. Järnväg mellan Limhamn och Malmö anlades, liksom spårförbindelse till kalkstensfyndigheterna cirka två kilometer söderut. År 1890 startade fabriken med en stor ringugn med torkapparater. År 1897 tillkom en modernare schaktugn, vilken typ undan för undan utökades så att antalet år 1914 utgjorde 14 stycken.

Fördelen med den så kallade våtmetoden slog igenom först 1906-07 då Limhamnsfabriken fick sina fyra första roterugnar. Allt eftersom efterfrågan ökade och moderniseringar erfordrades så utökades fabriken med större kapacitet och egen kraftproduktion. Åren 1914-1916 skedde en ny större utbyggnad, och under åren 1939-40 tillkom ytterligare två moderna våtugnar. Under en lång följd

av år expanderade cementbolaget genom uppförandet av nya produktionsenheter och inköp av befintliga cementfabriker på Gotland med flera platser. Först 1952 tillkom i Limhamn ytterligare en ugn och fabriken blev därmed landets största cementfabrik med en produktionskapacitet på 1.500 ton per dygn. Ytterligare en ugn tillkom 1955.

1964 fattades beslut om en total rationalisering av Limhamnsfabriken med bl a nytt råverk i kalkbrottet, en ny roterugn (nr 11) och en omfattande automatisering med bl a datorstyrd drift. Den ”nya” Limhamnsfabriken var klar för invigning 1968. Årskapaciteten med fabriken fem ugnar utgjorde nu 1,2 miljoner ton per år. Borta för alltid var 1899 års ringugn, de 14 schaktugnarna och de sex första roterugnarna.

Under 1970-talet genomfördes i Cementa ABs regi en strukturutredning, där det konstaterades att satsningar för framtiden enbart borde göras på högst två stora produktionsenheter i Sverige, nämligen Skövde och Slite. Resultatet av utredningen påvisade Limhamnsfabrikens mindre goda rationaliseringsmöjligheter jämfört med framför allt möjligheterna till torrfabriksutveckling vid Slitefabriken. År 1978 fattades beslut om en fullständig avveckling av cementsidan vid Limhamnsfabriken. Efter att ha existerat som cementproducent i 90 år begränsades tillverkningen i Limhamn till





endast kalkprodukter. Den gamla fabriken kom att användas till distribution av cement från Ölandsfabriken i Degerhamn samt från fabriken i Slite. Driften vid kalkugnen i kalkbrottet och krossverket lades ned 1994.¹⁰

Arkivkällor

Vid **Landsarkivet i Lund** förvaras **Skånska Cement AB. Limhamnsavdelningens arkiv**, som omfattar tidsperioden 1888-1972. Anledningen till att det inte finns några handlingar efter 1972 beror troligen på omorganiseringen av koncernen detta år, då cementrörelsen överfördes till dotterbolaget Cementa AB. En stor mängd oförtecknade

ritningar från Limhamn förvaras också på Landsarkivet i Lund.

Många handlingar rörande Limhamnsfabriken finns också i **Huvudkontorets arkiv**, däribland flera olika historiska sammanställningar och trycksaker som finns främst i volym F 4 SC: 2. Värld att nämna är även "Några minnen från Cementa och sista halvseklets cementtillverkning", en tekniskt orienterad skrift av Sven Kärffe från 1943, som återfinns i volym F 4 SC: 6.

I **Skånska Cement-koncernens fotosamling** på **Landsarkivet i Lund** finns också en stor mängd fotografier från slutet av 1800-talet och framåt.

¹⁰ Historik från K.G. Fredenbergs arkivnyckel 1992, delvis omarbetad.

Bildkällor: Skånska Cement-koncernens fotosamling, B 2 A: 6 och 40.
Ovan: Kvarnsilor fotograferade av Harry Dittmer 1953.
Nedan: Cementfabriken och hamnen 1913, okänd fotograf.





Utsikt över Limhamn och cementfabriken strax före rivningen 2011. Foto: MW.

Malmö Museer har fotografier, föremål och handlingar med koppling till Limhamnsfabriken.

På **Malmö stadsarkiv** förvaras kommunala arkiv rörande Malmö och Limhamn (som var egen köping fram till 1915), en hel del enskilt material samt fotografier.

Litteratur

Limhamns museiförening har i sin skriftserie *Limhamniana* tagit upp åtskilliga aspekter kring Skånska Cements verksamhet i Limhamn och har ett sökbart artikelarkiv på sin hemsida¹¹. Där finns även ett bildarkiv. Utöver de många artiklarna i *Limhamniana* kan nämnas:

- ”Limhamns cementfabrik utbyggd”. Särtryck ur *Cement och Betong* 1967:3.
- Berg, Jan O (2011): *På spaning efter en svensk modell. Idéer och vägval i*

arbetsgivarpolitiken 1897-1909. Enebyberg: Berg Bild Rum & Färg Förlag.¹²

- Johansson, Johan (1948): *Svenska Grov- och fabriksarbetareförbundet avd. 60 Limhamn 1898-1948*. Limhamn.
- Lundin, Johan (2007): *Malmö industristaden: Addo, Cements, Ljungmans, Kockums*. Malmö museers e-skrifter nr 5.¹³
- Lundin, Johan (2006): *Näten på Limhamn: sociala relationer i ett lokalsamhälle 1870-1914*. Malmö: Sekel.
- Schlyter, Olga (2009): *Cementfabriken och bangården i Limhamn. Kulturhistorisk utredning* Malmö stad.¹⁴

12 Tillgänglig 2015-04 som pdf via <http://su.diva-portal.org/smash/get/diva2:401770/FULLTEXT01.pdf>

13 Tillgänglig 2015-02 som pdf via <http://www.ingenjorsklubben.m.se/dokument/Malm%F6%20Industristaden.pdf>

14 Tillgänglig 2015-02 som pdf via http://www.malmo.se/download/18.af27481124e354c8f1800042629/Rapport_2009_018_low.pdf

11 <http://limhamnsmuseum.se/>

Andra bolag med kopplingar till cementfabriken i Limhamn

Malmö-Limhamn Järnvägs AB (MLJ)

Koncessionen för Malmö-Limhamns Järnvägsaktiebolag utfärdades den 22 december 1887 av Kungl. Maj:t. Aktietecknandet började i januari 1888. Efter två år kunde banan öppnas för trafik den 21 december 1889. Järnvägen var ursprungligen tänkt som en gods bana men den snabba befolkningsutvecklingen gjorde att persontrafiken blev betydligt mer omfattande än planerat. Under de år som hade den största persontrafiken gick det 36 persontåg per dag på banan. 1915, när Limhamns inkorporerats med Malmö, öppnades en spårvagnslinje och persontrafiken hos MLJ minskade, för att upphöra helt 1945.

Utöver bansträckan mellan cementfabriken och Malmö fanns ett spårssystem mellan kalkbrottet och fabriken, ägt av cementbolaget. 1967 ersattes trafiken på denna bana av ett underjordiskt transportband.

Arkivet från **Malmö-Limhamns Järnvägs AB** är välbevarat och förvaras på **Landsarkivet i Lund**. Historik och artiklar finns även i **Huvudkontorets arkiv**, volym F 4 SC: 4. Spridda handlingar rörande bland annat fastighetsinnehav finns i samma arkiv, volymerna F 4 QG: 44-46 samt F 5 B: 8-9.

Sveriges Järnvägsmuseum i Gävle har fotografier och dokumentation angående svenska järnvägar, bland annat MLJ. En hel del bildmaterial är sökbart via portalen www.samlingsportalen.se.

- Ohlsson, Mats (1980): "Malmö-Limhamns järnväg 90 år" i *Helsingborgs veteranjärnvägs tidning* nr 1 1980.
- Olsson, Håkan (1989): *Malmö-Limhamns Järnväg 1889-1989. Sillabanan 100 år*. Malmö: Frank Stenvalls förlag.

- Priedits, Janis (1982-83): "Cementas industrispår och lok", *Tågposten* 5/82, 1/83, 2/83
- Sten, Rolf: "MLJ, Malmö - Limhamns Järnväg"¹⁵

Limhamns Hamn AB

När kalkstensleveranserna till cementfabriken i Lomma började, blev det nödvändigt att bygga en ny lastbrygga och vågbrytare i Limhamn. Arbetet slutfördes under 1872. En utredning om en ny hamnanläggning stod klar 1881 och presenterades för cementbolagets styrelse av R.F. Berg. Samma år bildades bolaget Limhamns Hamn AB. När cementfabriken i Limham började anläggas 1888 gjordes en ny stor utvidgning av hamnen. 1904 påbörjades en utfyllnad utanför den gamla vågbrytaren, vilket skapade Ön. Efter hand växte flera industrier och kol- och oljeupplag upp. 1960 förverkligades en gammal idé hos hamnförvaltningen i Limhamn när en färjeförbindelse mellan Limhamn och Dragør öppnades med bolagets medverkan.

Limhamns Hamn AB:s arkiv förvaras vid **Landsarkivet i Lund** och omfattar tidsperioden 1881-1973. En styrelseberättelse från 1921 finns i **Huvudkontorets arkiv**, volym F 4 SA: 2.

- Berg, Rudolf Fredrik (1903): "Limhamns hamn". *Teknisk tidskrift* 19/12 1903.
- P-N (1920): *Kort historik över Limhamns hamn*. Malmö¹⁶.

15 Tillgänglig 2015-02 via <http://www.historiskt.nu/normalsp/mlj/index.html>

16 Ingår även i **Huvudkontorets arkiv**, F 4 SC: 2.

ANKOMNE vagnar till MALMÖ Station 1894					
År	Dag	Tid	No. i persongruppen	No. i persongruppen	
				Lokal	Tema
1894	10/1	10	176	176	176
1894	11/1	11	176	176	176
1894	12/1	12	176	176	176
1894	13/1	13	176	176	176
1894	14/1	14	176	176	176
1894	15/1	15	176	176	176
1894	16/1	16	176	176	176
1894	17/1	17	176	176	176
1894	18/1	18	176	176	176
1894	19/1	19	176	176	176
1894	20/1	20	176	176	176

AFSÄNDE vagnar från MALMÖ Station 1894					
År	Dag	Tid	No. i persongruppen	No. i persongruppen	
				Lokal	Tema
1894	10/1	10	176	176	176
1894	11/1	11	176	176	176
1894	12/1	12	176	176	176
1894	13/1	13	176	176	176
1894	14/1	14	176	176	176
1894	15/1	15	176	176	176
1894	16/1	16	176	176	176
1894	17/1	17	176	176	176
1894	18/1	18	176	176	176
1894	19/1	19	176	176	176
1894	20/1	20	176	176	176

Förenade kalkbrotten AB

Skånska Cement AB, som grundades 1871, började sin verksamhet med cement- och tegeltillverkning i Lomma samt kalkbrytning och kalkbränning i Limhamn. I Limhamn fanns vid denna tid också kalkbrott tillhörande Malmö Kalkbrotts AB och Annetorps Kalkbruks AB. Cementbolaget eftersträvade att etablera samverkan med dessa företag, och 1875 ingicks ett prisavtal. Fortsatta kontakter resulterade i att cementbolaget och Annetorps Kalkbruks AB i mars 1881 bildade firman Förenade Kalkbrotten. Den 24 maj 1884 ombildades firman till aktiebolag, vari även danska intressenter deltog. Samma år inköpte bolaget Malmö Kalkbrotts AB:s kalkbrott.

Bolaget var också involverat i affärer på Gotland då det 1901 inköpte ett kalkberg, Länna, invid Slite. Detta köp gav R.F. Berg möjlighet att ta initiativ till en överenskommelse mellan de olika kalkbrotten på Gotland, och ledde till att Gotlands Förenade Kalkbrotts försäljningsaktiebolag bildades för att hantera kalkbrottens försäljning. Bolaget kom 1907 att ombildas till AB Gotlands Kalkverk, med Karta & Oaxens Kalkbruk, Faxe kalkbruk och Förenade Kalkbrotten som intressenter (se vidare avsnitten om Karta & Oaxen samt AB Gotlands Kalkverk).

1916 köpte cementbolaget de danska intressenternas aktiepost och blev ensam ägare. I samband härmed avvecklades Förenade Kalkbrotten AB och trädde i likvidation 1920.

Arkivet från **Förenade kalkbrotten AB** förvaras på **Landsarkivet i Lund** och omfattar perioden 1893-1922. Handlingar rörande bolaget finns också i **Huvudkontorets arkiv**, volym F 4 SA: 2.

Limhamns Rederi AB

Limhamns Rederi startades 1898 med R.F. Berg och hamnkaptenen Edvard Persson i Limhamn som initiativtagare. Bolaget gick bra fram till omkring 1907, då konjunkturerna sjönk. Verksamheten kunde hållas igång genom att rederiets skepp sattes i utrikes frakt till dåliga priser. 1916 avvecklades dock rörelsen i samband med att Limhamns Skeppsvarv startades.

När Limhamns Skeppsvarv avvecklats runt 1920 uppstod åter ett intresse för rederiverksamhet i Limhamns sjöfararkretsar. Bolaget Limhamns Rederi AB inregistrerades åter 1924. Ett flertal fartyg köptes in och såldes. Det sista och största var "Eskil" 1930, som beslagtogs av tyska myndigheter i samband med andra världskriget redan 1939. Då Limhamns Rederi inte hade något fartyg kvar avvecklades verksamheten. Bolaget fortlevde dock under samma namn fram till 1949 då namnet ändrades till Fastighets AB Kruket och verksamhetsinriktningen skiftade.

Bolagets protokoll och räkenskaper finns bevarade på **Landsarkivet i Lund** i **Limhamns Rederi AB:s arkiv**. Arkivet omfattar främst den senare verksamhetsperioden. Årsredovisningar från bolaget (spridda år mellan 1899 och 1910) finns bevarade bland R.F. Bergs handlingar i **Skånska Cement AB. Huvudkontorets arkiv** (F 1 A: 28). Spridda handlingar finns också i huvudkontorets arkiv F 5 A: 332; bland annat bolagsordning 1924, aktieteckningslistor och styrelseberättelser från 1930-talet.

- Wällstedt, Jan (1987) "Limhamns rederi AB 1898-1919, 1924-1939" i *Limhamniana*.

Kalkbrottet i Limhamn 2009. Foto: MW



Limhamns Skeppsvarv AB

Limhamns Skeppsvarv AB konstituerades i april 1916. Verkställande direktör blev hamnkapten Edvard Persson. Sydvästra delen av Ön i Limhamn hyrdes av Limhamns Hamn AB för anläggandet av varvet. Ön hade börjat fyllas ut 1905, och järnvägen hade dragits ut dit 1912. Det första nybygget från skeppsvarvet, lastångaren Veronica, sjösattes i december 1917, med nybyggnadsnummer 10 istället för 1 för att ge ett intryck av rutin. Varvets tillkomst föranleddes av tonnagebehovet – efterfrågan på fartyg var stor under första världskriget. 1919 gick Svenska Lloyd in som delägare i Limhamns Skeppsvarv för att försäkra sig om nybyggnadsplatser. Varvet byggdes ut, men den expansiva fasen blev dock inte långvarig. 1920 utbröt en depression som drabbade inte minst svensk sjöfart hårt. Frakterna sjönk och andrahandsvärdet på fartyg rasade. Det förekom även arbetarkonflikter i hamnar och vid skeppsvarv. Svenska Lloyd svarade på depressionen med att dra i bromsen, och de lättaste beställningarna att annullera var de vid det egna varvet i Limhamn. Alla byggen som inte påbörjats avbeställdes. Skeppsvarvet eldhärjades dessutom i augusti 1920. I början av 1921 hade all kontors- och teknisk personal sagts upp. Tvåhundra arbetare fick stanna för att färdigställa de två sista ångarna, därefter var de utan arbete. Från 1925 uthyrdes större delen av varvet till AB Flygindustri. Totalt byggdes 10 ångare vid Limhamns Skeppsvarv.

Limhamns Skeppsvarv AB:s arkiv

förvaras vid **Landsarkivet i Lund** och omfattar handlingar från hela verksamhetstiden. Även i **Huvudkontorets arkiv**, volymerna F 5 B: 99a och 99b, finns bland annat en historik skriven av N.G. Leide, styrelseberättelser från 1920-talet samt avtal och korrespondens med AB Flygindustri.

Styrelseprotokoll från 1919 och 1920 finns i en uppsättning på **Landsarkivet i Göteborg**, där även arkivet från **Rederi AB Svenska Lloyd** förvaras.

- Strömsnäs, Peter (2001): "Limhamns Skeppsvarv – offer för fartblind redare" i *Limhamniana*.



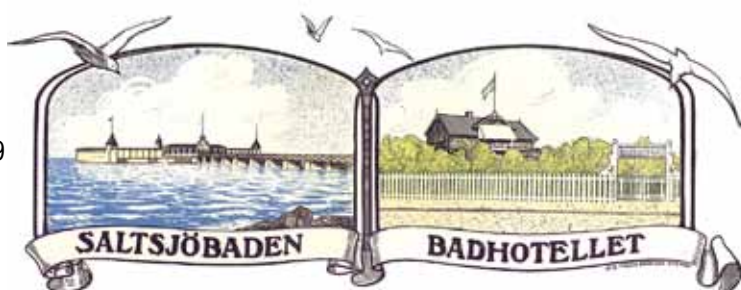
- Winge, Göran (1992): "Limhamns Skeppsvarv. En sammanställning av tidningsartiklar från åren 1916-1920" i *Limhamniana*.
- Det finns också en bok utgiven om AB Flygindustri som kom att hyra lokalerna på ön. Andersson, Lennart (1998): *AB Flygindustri i Limhamn 1925-1935*. Stockholm: Svensk flyghistorisk förening.

Ännu fler Limhamnsbolag

AB Stranden var ett aktiebolag som drev ett kallbadhus med tillhörande hästspårvägslinje i Limhamn. Dess arkiv förvaras på **Landsarkivet i Lund** och innehåller bland annat styrelseprotokoll och styrelseberättelser. I **Huvudkontorets arkiv** F 5 A: 256 finns också spridda styrelseberättelser från 1920- och 30-talen.

Flera fastighetsbolag har existerat för förvaltandet av olika fastigheter. Fastighetshandlingar finns dock i första hand i **Huvudkontorets arkiv**, en del äldre handlingar i t ex F 4 SA: 3 samt mer organiserat i dossieserien F 4 QG.

Rörande mycket av den tidiga verksamheten i Limhamn rekommenderas R.F. Bergs dossiéer, serie F 1 i **Huvudkontorets arkiv**, som innehåller handlingar rörande flera olika Limhamnsbolag.



Klagshamns Cementverks AB

1902-1939 (i Skånska Cement ABs ägo från 1934)

Brytning och bränning av kalk påbörjades i Västra Klagstorps socken under 1870-talet. År 1896 bildades Klagstorps Kalkbrotts Aktiebolag med huvudsakligen danska intressen. Hamn och järnväg till Tygelsjö anlades. 1898 byggdes den första större ringugnen för kalkbränning och 1903 en schaktugn. Kalkindustrin utvidgades succesivt och bland annat anlades en lång hamnpir med 17 fots djupgående. Företaget hade nu emellertid i stort sett förbrukat sitt kapital och år 1899 inköptes bolaget av byggmästare C L Müller och skeppsredare Sigurd Hedberg från Malmö. Dessa nya ägare ville nu utnyttja situationen med järnvägsanslutning och hamn till att gå in i cementbranschen och med friskt kapital anlades 1902 tre stycken roterugnar av F L Smidths konstruktion enligt våtmetoden. Dessa ugnar var de första våtroterugnarna i Sverige. 1916-17 ersattes två av de tre 23-metersugnarna med två större ugnar av samma konstruktion. 1922 var kapaciteten 400 000 fat per år. Efter diverse kompletteringar och moderniseringar bland annat efter en brand 1918 beslöts om ytterligare en våtugn vilken stod färdig år 1934.



Företaget, som 1922 ombildats till Klagshamns Cementverksaktiebolag, ägdes till största delen av Göteborgs Bank. Banken tvingades av finansiella skäl att lägga ner driften 1934. Genom ett avtal med Skånska Cementaktiebolaget förband sig detta företag att driva cementtillverkningen vidare till minst år 1937. 1938 lades driften ner för alltid.¹⁷

Arkivkällor

Något större samlat arkiv från Klagshamns verksamhetstid finns ej. Fredenberg skriver i sin äldre arkivnyckel att styrelseprotokoll från verksamheten inte kunnat återfinnas trots

¹⁷ Historik från K.G. Fredenbergs arkivnyckel 1992, delvis omarbetad.



sökning i bland annat **Göteborgs Banks arkiv** 1990 (detta förvaras på **Landsarkivet i Göteborg**).

Kvarndala Kulturhistoriska Förening (www.kvarndala.se, tidigare Föreningen Klagshamn och Västra Klagstorps historia) har tillvaratagit en hel del material rörande cementepoken i Klagshamn. Här finns bland annat fotografier, korrespondens och andra handlingar.

I **Huvudkontorets arkiv** på **Landsarkivet i Lund** finns i volym F 4 SA: 6 en del historiska sammanställningar om Klagshamn, bland annat ett föredrag av K.G. Fredenberg 1989: "Från Mörja till Portland. Något om Klagshamns cementfabriks historia". En del fotografier finns också i **Skånska Cement-koncernens fotosamling**.



Litteratur

- Hansson [Schmidinger], Helen (1979): *En studie av ett kustområdes utveckling från agrara näringar till industriort i stadens randzon*. Uppsats vid ekonomisk-historiska institutionen, Lunds Universitet.¹⁸
- Hansson, Mille (1987): "Det fanns en gång ett Klagshamn..." i *Limhamniana* 1987.
- Priedits, Janis (1996): "Klagshamns cementfabrik och spår" i *Spår 1996*, Järnvägmusei vänners årsbok.¹⁹
- *Klagshamn-Västra Klagstorp: en dokumentärsamling om vårt samhälles historia* (2006). Malmö: Föreningen Klagshamns och V. Klagstorps historia.²⁰
- Rejnert, Anders (1981): "Kalkindustrin i Klagshamn" i *Elbogen* 1981 (11:4), s. 97-107.
- Stern, Axel (1982): *Mitt Klagshamn*. Lund: Östra Tornes tryckeri AB²¹.
- Svensson, Walter (1996): "Industrin i Klagshamn" i *Fotspår och milstolpar*, utgiven av Oxie härads hembygdsförening.

18 Tillgänglig 2015-02 via <http://www.kvarndala.se/helen%20hansson.pdf>

19 Tillgänglig 2015-02 via <http://www.eber.se/ava/janis/bil/klagshamn.pdf>

20 Ett utdrag finns tillgängligt 2015-02 via <http://www.kvarndala.se/Lars%20bok%20utv%20sidor.pdf> och skriften torde i sin helhet kunna rekvireras från Kvarndala Kulturhistoriska Förening.

21 Tillgänglig 2015-04 som pdf via <http://kvarndala.se/Mitt%20Klagshamn.pdf>

Bildkällor:

Vänster sida: Skånska Cement AB. Huvudkontorets arkiv, Ö 5: 8 samt Skånska Cement-koncernen fotosamling, B 8 A: 5 (odaterad flygbild).

Höger sida: Delar av de gamla byggnaderna som 2007 ännu fanns kvar men revs under 2014. Foto: MW.

Maltesholms Cementaktiebolag

1899-1928 (i Skånska Cement ABs ägo från 1925)

Redan under tidigt 1800-tal hade tegel-tillverkning ägt rum på Maltesholm ägor i nordöstra Skåne. I början av 1880-talet upptäcktes att markerna runt omkring dolde rika kalkstensförekomster, varför dåvarande ägaren Magnus Gabriel de la Gardie lät genomföra provbränningar med det resultatet att fyra stycken halvtorra schaktugnar inrättades för tillverkning av murkalk och jordbrukskalk.

Efter ytterligare markundersökningar bildades den 10 maj 1898 Maltesholms Cementaktiebolag för tillverkning av cement i fyra stycken så kallade Sneiderugnar med en total årskapacitet av 50.000 fat. Företaget anslöt sig vid årsskiftet 1898-99 till Svenska Cementförsäljningsaktiebolaget Cementa och år 1904 utbyggdes fabriken kapacitet till 150 000 fat per år. År 1908 fullbordades en större utbyggnad och elektrifiering. Efter flera drifttekniska och kvalitetstekniska problem mellan åren 1909 och 1913 kom fabriken åter i full produktion och år 1922 producerades cirka 274 000 fat cement.

1925 påbörjades diskussionen med Skånska Cementaktiebolaget om en eventuell fusion året därpå ägde ett sådant övertagande av Maltesholmsfabriken rum. Produktionen flyttades sedan succesivt över till Limhamn. Maltesholmsfabriken lades ner på hösten 1928, men produktnamnet levde vidare.²²

²² Historik ur K.G. Fredenbergs arkivnyckel 1992, delvis omarbetad.



Arkivkällor

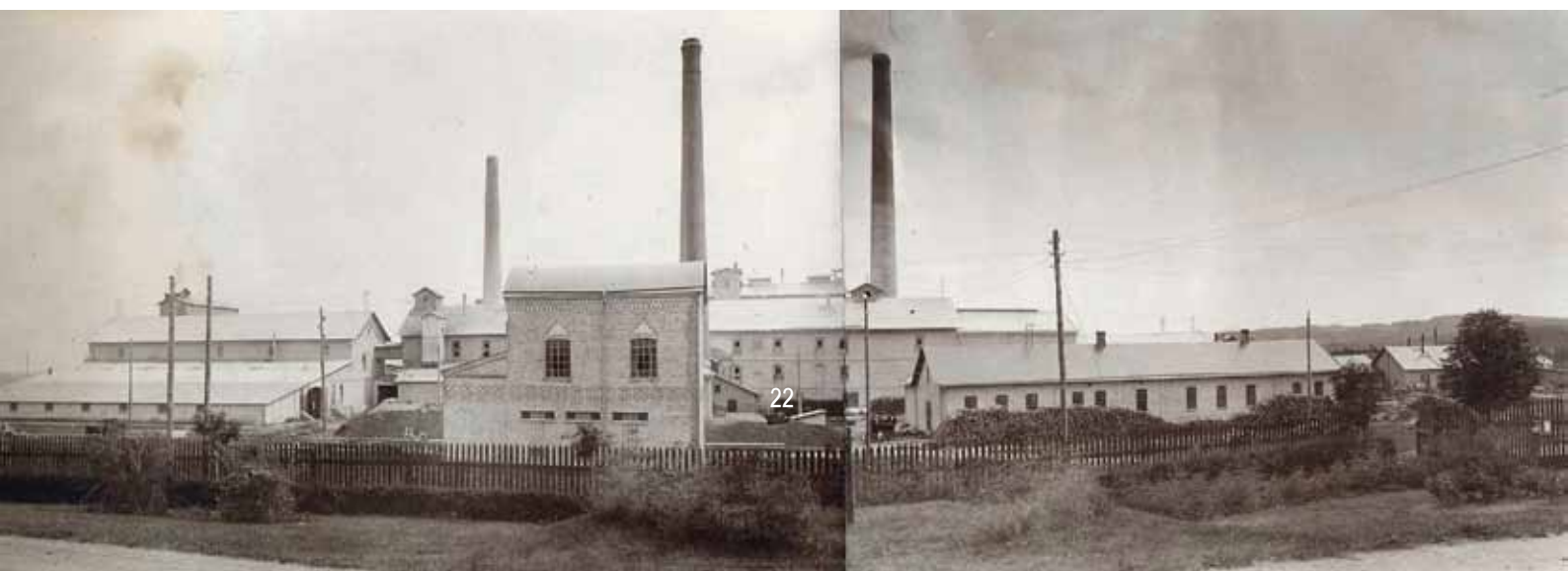
På **Landsarkivet i Lund** finns två arkivbestånd från cementverksamheten i Maltesholm. Den äldre delen har deponerats från Maltesholms gods och finns sökbar i Nationell arkivdatabas under rubriken **Maltesholms cement AB:s arkiv (1898-1928)**. Arkivet har delvis varit utsatt för fukt och luckor finns bl a i räkenskapssviterna. En nyare del har levererats från cementbolaget och återfinns under rubriken **Maltesholms cement AB:s arkiv (1928-1954)**. Detta arkiv innehåller egentligen inga handlingar rörande den cementproducerande verksamheten. Bolaget hade en viss verksamhet efter att tillverkningen lagt ner, varför handlingarna sträcker sig fram till 1954.

I **Skånska Cement-koncernens fotosamling** på Landsarkivet i Lund finns ett antal fotografier från tiden kring 1916.

Litteratur

- Billgren, Thomas (1990): *Boken om Östra Sönnarslöv: Maltesholm – Borrestad*, s. 17-47. Kristianstad: Sveriges kyrkliga studieförbund.

Bildkällor: Maltesholms cement AB:s arkiv (1898-1928), Ö 1:1 samt Skånska Cement-koncernens fotosamling, B 7 A:9. Fabriken fotograferad av Betty Larsson 1916.





Båstads Kalkindustri AB

1907-1957 (i Skånska Cement ABs ägo från 1937)

Bolaget grundades år 1907 för framställning av huvudsakligen kalksandstegel och jordbrukskalk. Skånska Cementaktiebolaget övertog bolaget tillsammans med AB Ignaberga Kalksten med flera mindre bruk år 1937, genom Svenska Kalkförsäljnings AB Calcium. Tillverkningen som enbart koncentrerades till kalkbränning nedlades år 1957.

Båstads Kalkindustri var även säte för den centrala säkerhetstjänsten inom koncernen, ledd av dåvarande disponenten Åke Dahlgren.²³

Arkivkällor

K.G. Fredenberg skriver i sin arkivnyckel 1992 att en stor del av de arkivalier som härstammar från Båstads Kalkindustri torde ha gått förlorade, med undantag för de arkiv

som hänför sig till säkerhetstjänsten (se eget avsnitt längre fram). Vid **Landsarkivet i Lund** finns dock ett arkivbestånd kallat **Båstads Kalkindustri ABs arkiv**. Det är möjligt att detta utgöres av handlingar som kommit huvudkontoret tillhanda från fabriken, det vill säga främst protokoll, aktieregister och räkenskaper. Även i **Huvudkontorets arkiv**, volymerna F 5 A: 1-3 finns en del handlingar rörande bl a avvecklingen 1957-58, Båstads Kalkindustris pensionsstiftelse samt vissa historiska sammanställningar. Också i arkivet från **Svenska Kalkförsäljnings AB Calcium** återfinns en mindre del handlingar rörande Båstad.

Litteratur

I Skånska Cements personaltidning *Kring Roterugnen* nr 3 1951 finns ett reportage om Båstads Kalkindustri AB.

23 Historik från K.G. Fredenbergs arkivnyckel 1992.



Bildkällor:
Skånska Cement AB.
Huvudkontorets arkiv,
F 5 A: 3 samt Skånska
Cement-koncernens
fotосamling.



Iföverken med associerade bolag: Ifö Kaolin- och chamottefabrik AB, AB Ifö Chamotte- och kaolinverk, Ifö Cementfabriks AB, Ifö AB, Elram AB med flera

När Sveriges geologiska undersökning år 1886 höll på med förberedelserna till utgivandet av sitt kartblad: Bäckaskog, uppmärksammades förekomsten av kaolin och kalkstensfyndigheter speciellt på nordspetsen av Ivön. År 1887 började en dansk veterinär, W.A. Nielsen, att bryta kalksten just på nämnda plats, den s.k. Blacks Udde, för bränning i en enkel kalkugn. Med hjälp av flera intressenter startades en industriell utvinning av kalksten och kaolin under namn Ifö kalk- och kaolinbruk. Verksamhet var dock under ett tiotal år av ganska blygsam omfattning. År 1899 övertogs verksamheten av ett nytt bolag, Arrendeaktiefbolaget Ifö kaolinbruk, men företaget försålles redan år 1901 till ett danskt konsortium.

Bolaget ombildades 1904 till Ifö Kaolin- och chamottefabrikaktiefbolag. Den huvudsakliga utvinningen var kaolin. För att komma åt detta material krävdes avrymning av mäktiga kalkstenslager. För att tillvara ta denna kalksten anlades en cementfabrik som startades upp år 1907-1908. Vätmetoden

användes och lera hämtades från Ivösjöns strand. Antalet anställda var 1907 cirka 400 man.

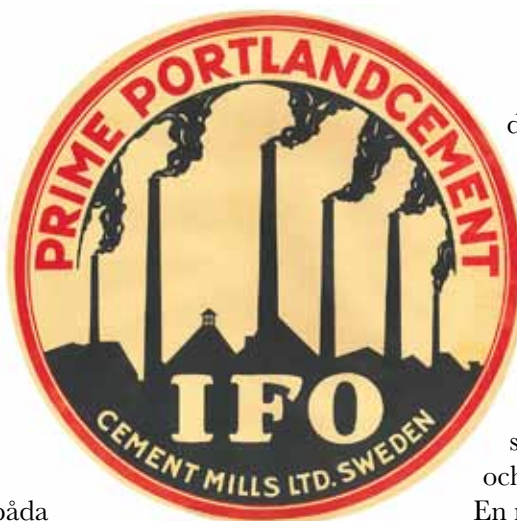
För erforderliga investeringar togs 1907 kontakt med Svenska Cementförsäljningsaktiefbolaget Cementa som satsade 400 000 kr samtidigt som Iföbolaget upptogs som medlem i Cementa. År 1909 måste emellertid Iföbolaget försättas i konkurs och Cementa inköpte då tillsammans med sina medlemmar hela rörelsen och uppdelade den på två nya företag, Ifö Cementfabriksaktiefbolag och AB Ifö Chamotte- och Kaolinverk.

År 1927 slogs de båda bolagen Ifö Cementfabriks AB och AB Ifö Chamotte- och Kaolinverk samman till ett bolag, AB Iföverken, som blev ett dotterbolag till Skånska Cement AB. I december 1940 upphörde cementtillverkningen i Bromölla. Fabrikens kapacitet var efter moderna förhållanden låg, och då dessutom tillgången på kalksten från Ivön minskat, befanns det lämpligt att vidtaga denna åtgärd.

1943 blev AB Iföverken med sina dotterbolag en helt fristående koncern, dock fortfarande med en intim samverkan med Skånska Cement AB, såsom gemensam VD, gemensam styrelse samt med flera gemensamma funktioner vid huvudkontoret i Malmö. År 1967 gick de båda koncernerna åter samman och AB Iföverken blev åter ett helägt dotterbolag till Skånska Cement AB, eller AB Cementa som namnet ändrades till 1969.

För att tillgodose det ökande behovet av elektrotekniskt porslin för högspänningsändamål byggdes åren 1929-30 en ny stor porslinsfabrik. I mitten av 1930-talet påbörjades produktionen av säkringsproppar.

År 1930 upptogs en ny tillverkningsgren, nämligen produktion av keramiska golvplattor. Denna verksamhet bedrevs åren 1930-35 av ett särskilt bolag, Ifö Keramiska AB. Fabriken byggdes i Bromölla, i omedelbar anslutning till



de övriga anläggningarna, och driftsledning, förvaltning och försäljning handhavdes av Iföverken.

Den första svenska wc-stolen göts på Iföverken 1936. Det lyckade resultatet innebar att en sanitetsgodsfabrik byggdes och stod färdig 1939.

En ny fabrik för framställning av pressgoods inom den elektrotekniska tillverkningen tillkom 1948. År 1966 stod en ny, unik sanitetsgodsanläggning färdig.²⁴

För en utförligare historik rörande Iföverken och associerade bolag rekommenderas arkivhistoriken till AB Iföverkens och Ifö ABs arkiv, som finns att söka i Nationell arkivdatabas.

²⁴ Historik från K.G. Fredenbergs arkivnyckel 1992, förkortad och omarbetad, samt från arkivhistoriken i Nationell Arkivdatabas.

Bildkällor: Skånska Cement AB. Huvudkontorets arkiv, F 4 SC: 5 och Ö 5:8.
Nedan: Ivön 2009. Foto: MW.



Arkivkällor

Äldre arkivmaterial från verksamheterna vid Iföverken förvaras vid **Landsarkivet i Lund**. Här finns följande arkivbildare:

- **Ifö kaolin- och chamottefabriks AB:s arkiv** (1903-1909, enstaka handlingar fr o m 1893)
- **AB Ifö chamotte- och kaolinverks arkiv** (1909-1927)
- **Ifö cementfabriks AB:s arkiv** (1909-1927)
- **AB Installationsmateriel** (1955-1983, se även AB Iföverken Ö 1 B)
- **AB Iföverken** (1927-ca 1972)
- **Ifö AB** (ca 1973-1977)

I Ö-serierna i Iföverkens och Ifös arkiv finns handlingar rörande flera mindre bolag med anknytning till verksamheten: Ifö Keramiska AB, Armaturfabriken Trio AB, Värme- och Sanitets AB IDO, Ifö Stålpresning AB m fl.

Handlingar rörande bolagen, inklusive de under 1970-talets omstruktureringar tillkomna Ifö Electric Lågspänning AB, Ifö Electric Högspänning AB, Ifö Electric AB, Ifö Sanitär AB, Ifö Kampri AB och Ifö Teknik AB, finns i

många fall också att söka i **Skånska Cement AB. Huvudkontorets arkiv**.

Till framför allt AB Iföverkens arkiv hör en större mängd fotografier, som finns registrerade i förteckningen. Även **Skånska Cement-koncernens fotosamling** innehåller fotografier som rör flera av de ovan nämnda bolagen.

Arkivet från **Rörstrands AB**, som 1932–64 var ett dotterbolag till Iföverken, finns på **Landsarkivet i Göteborg**.

Till de Ifö-anknutna bolagen hör också **Elram AB**, som grundades 1947 av elektroingenjör Ivar Ekman. Bolaget sysslade främst med elmateriel av olika slag; elektriska kablar, hushållsapparater, laddningsbara verktyg med mera. Handel bedrevs bland annat med företag i Östtyskland. 1973 övertog Euroc AB äganderätten till bolaget. Det blev först ett dotterbolag till Ifö AB, därefter till Ifö Electric Lågspänning från och med 1977 och från och med 1980 till Euroc AB. 1994 såldes Elram AB till Volito.

Arkivet finns bevarat på **Landsarkivet i Lund** och omfattar tiden 1947 till 1994. Merparten av handlingarna i arkivet härstammar från tiden efter 1973.

Gjutsalen i sanitetsgodsfabriken. Odaterat foto taget av Bertil Edstrand. Skånska Cement-koncernens fotosamling.





Iföverken i Bromölla 2007. Foto: MW.

Museum

Invid fabriksområdet i Bromölla finns **Ifö Industrimuseum**²⁵. Museet invigdes i september 1996 och speglar brukets historia från starten 1887 fram till dagens företag. En del av museet fungerar också som utställningslokal för tillfälliga konstutställningar. På museet visas de arbetsmetoder som använts sedan första början i sin naturliga miljö samt ett urval av de produkter som har tillverkats under olika epoker. I anslutning till museet finns även en keramisk verkstad där konstnärer arbetar i samarbete med museet för att levandegöra delar av den historiska produktionsprocessen.

Litteratur

- Berger, Monica och Ohlsson, Katarina (2003): *Bromölla, ett modellsamhälle: folkhemmets bebyggelse och den rationella samsynen*. Kristianstad: Regionmuseet, rapport 2003:89.
- *Bromölla och den svenska modellen: seminarium om industrisamhällets kulturarv 2000*. Kristianstad: Regionmuseet, rapport 2003:19.

- *Bromölla: samhälle och industri vid Ivösjöns strand* (1979). Bromölla: Tjänstemännens bildningsverksamhet.
 - Hane, Helge (1987): *Den vita ön: en mosaik av material och människor. Ifö 1887-1987*. Bromölla: Iföbolagens jubileumskommitté.
 - Johansson, Per-Gunnar (2012): *Sydsvenska porslinsfabriker under 1940 och -50-talet*. Karlshamn: Karlshamns museum.
 - Jönsson, Arne (1992): *Polackerna i Bromölla: om import och anställande av utländsk arbetskraft från sekelskiftet till andra världskriget*. Uppsats, Lunds universitet.
 - Olsson, Lars (2002): ”Det var bara galizier i kaolinen-² : om arbetskraftsimport och etnisk arbetsdelning vid Ifö kaolinbruk i Bromölla i början av 1900-talet” i *Hembygden & världen: festskrift till Ulf Beijbom*. Växjö: Svenska emigrantinstitutet.
- Iföverken har under en period haft samma personaltidning som Skånska Cement AB och under andra tider en eller flera egna.

²⁵ Hemsidan finns 2015-02 på adressen <http://ifomuseum.blogspot.se>

GOTLAND OCH ÖLAND

AB Visby Cementfabrik

1884-1940 (i Skånska Cement ABs ägo från 1930)

AB Gotlands Förenade Kalkbrott

1955-1988

AB Visby Cementfabrik har sina anor från 1872, då grosshandlare Wilhelm Karlsson i liten skala påbörjades en cementtillverkning i Spånga baserad på en kalkugn för förbränning av kalksten med tillhörande krossning och siktning. Därav tillverkades genom vattentillsats en sorts tegel som sedan uppsattes i schaktugnar för bränning till cement.

Fabriken kom igång i större skala 1884 och drevs fram till 1887 då en utvidgning ansågs nödvändig. En inbjudan utgick till tecknandet av aktier i AB Visby Cement. Wilhelm Karlsson, som deltog i bildandet, hade då redan anlagt en fabrik vid Kopparvik nära Visby och tillverkade där cement efter en delvis ny metod. Fabriken hade eget märkebruk och järnvägsspår fram till Visby samt en torrfabrik vid Spånga. Denna fabrik hade vid den tiden en schaktugn, två cementbrännugnar, en ångmaskin samt dessutom kvarnar, krossverk och tegelpressar för torr massa etc. Tillverkningskapaciteten var 10.000 tunnor per år. Samtidigt med starten av det nya bolaget 1888 började en period av väsentliga förbättringar på det cementtekniska området med bland annat nya ugnstyper. Elinstallationer och eldrift med gasturbin anskaffades år 1906 samtidigt som det planerades för att övergå till den första roterugnen för våtdrift.

1912 hade avsättningsmöjligheterna ökat och år 1914 var det dags för en ny roterugn med tillhörande kvarnar och andra hjälpmaskiner. En av förgrundsfigurerna under denna expansiva period var direktör Allon de



Bildkällor: Skånska Cement AB. Huvudkontorets arkiv, F 5 A: 108 samt Skånska Cementkoncernens fotosamling, B 4 A: 28. Foto: Laura Stenmans atelier 1903.

Joungé. 1917 övergick han i generalkonsul Axel Axelsson Johnssons tjänst som direktör för AB Karta & Oaxens Kalkbruk. Fabriken i Visby hade då överlevt hela krigsperioden, inte minst genom förutseendet att muta in torvfyndigheter och driva fabriken med gas av torv från Martebo myr. År 1930 då Skånska Cement förvärvade aktiemajoriteten hade Visbyfabriken en kapacitet på 62 000 ton cement per år.

Fabriken drevs, om än med dålig lönsamhet, fram till andra världskrigets utbrott då bland annat svårigheterna att anskaffa stenkolk till ångpannor och bränning blev så omfattande att beslut fattades om fabriken nedläggning. En starkt biträdande orsak till nedläggningen var även den konkurrerande moderna tillverkningen av cement som Skånska Cementaktiebolaget etablerat i Slite genom övertagandet av aktiemajoriteten i Slite Cement och Kalkaktiebolag år 1931.²⁶

Bolagsnamnet ändrades från 1955 till Gotlands Förenade Kalkbrott AB och bolaget kom att ägas av AB Karta & Oaxen Kalkbruk, AB Gotlands Kalkverk samt det av Svenska Sockerfabriks AB ägda Bungenäs Kalkbrott AB. Det nya bolaget skulle ta hand om driften av kalkbrottsrörelsen i Storugns, Bungenäs och Smöjen, och även fungera som ett försäljningsbolag. Driften koncentrerades så småningom till Storugns.

Skånska Cement AB (nu under namnet Euroc) köpte 1974 sockerbolagets hälft

²⁶ Historik från K.G. Fredenbergs arkivnyckel 1992.

i bolaget, som därmed blev helägt av cementbolagskoncernen. Sedan bolagets kalkstensverksamhet 1988 överförts till det då tillsammans med finländska Partekkoncernen nybildade Nordkalk AB, omvandlades det till ett fastighetsbolag.

Arkivkällor

Landsarkivet i Visby har en volym med arkivmaterial från **Visby Cementfabrik**, denna innehåller framför allt förvaltnings- och revisionsberättelser från 1890-tal till 1930-tal, men även bolagsordningar, räkenskaper 1910 samt sammandrag över aktieregisterbok 1917. Landsarkivet i Visby har dessutom **Visby Cementfabriks arbetares sjuk- och begravningsförenings arkiv**.

Även **Industrimuseet i Slite** har en del dokumentation rörande Visby Cementfabrik.

På **Landsarkivet i Lund** finns också ett bestånd kallat **AB Visby Cementfabriks arkiv**, med handlingar från 1888-1983. Här finns protokoll från bolagsstämman och styrelse från 1888 och framåt, även under tiden då bolaget verkade som Gotlands Förenade Kalkbrott AB. Här finns dessutom räkenskaper främst från 1940-talet, då cementtillverkningen redan var nedlagd men bolaget bedrev utarrendering av sina fastigheter.

I **Skånska Cement AB. Huvudkontorets arkiv**, volym F 5 B: 90 finns fastighetshandlingar från Visby Cementfabrik efter produktionsslutet. I samma arkiv, volymerna F 1 B: 39-40 (Ernst Wehtje sr:s dossiéer) finns också en del handlingar angående cementfabriken. Vidare finns handlingar rörande Karta & Oaxens samröre med Gotlands Kalkverk och fastigheter på Fårö (F 5 A: 97). I **Skånska Cement-koncernens fotosamling** på Landsarkivet i Lund finns ett antal fotografier av fabriken.

Rörande samarbetet med sockerbolaget kan information också finnas i arkiven tillhörande **Svenska Sockerfabriks AB. Huvudkontoret, Smöjens kalkbrott** eller **Bungenäs kalkbrott**. Samtliga förvaras

på **Landsarkivet i Lund**. De två senare är 2015 fortfarande oordnade.

Ett annat arkivbestånd från **Smöjens kalkbrott** finns på **Landsarkivet i Visby**, tillsammans med flera andra kalkbrott och kalkverk. Här finns också **Nyströms släktarkiv**, med en del handlingar rörande Visby Cementfabrik, samt **Ferdinand Nyströms affärsarkiv**, som innehåller handlingar rörande samröre med flera av de gotländska cementfabrikerna.

Litteratur

- Munthe, Henr.; Way-Matthiesen, L. och Hansson, Hans (1945): *Om kalkindustrin på Gotland*. Stockholm.
- Rothstein, Albert: *I Cementas skugga. Hågkomster från Karta & Oaxen m.m.* (1973) innehåller information om Gotlands Förenade Kalkbrott.

Malin Dahlström vid Institutionen för ekonomi och samhälle vid Handelshögskolan i Göteborg forskar om samarbeten och karteller inom cement- och kalkstensindustrin. Hennes forskning hade i ett inledande skede fokus på Gotland och hon har bland annat publicerat:

- ”Ett företag tar över två branscher. Skånska Cements strategier för att kontrollera kalkstens- och cementindustrin. 1870-tal till 1950-tal” (2014) i *Organiserad samverkan. Svenska karteller under 1900-talet*. Möklinta: Gidlunds förlag.
- ”Samarbeten och företag inom kalkstensindustrin på Gotland, 1890-1975” (2013) i *GUSEM 4*. Visby: Nomen Förlag.
- ”Skånska Cement tar över de gotländska cementfabrikerna” (2014), *GUSEM 5*. Visby: Nomen Förlag.



Bläse Kalkbruk

Något om Bläse Kalkbruk nämns i avsnittet om Karta & Oaxens Kalkbruk, som bedrev verksamheten där under åren 1896-1946.

I Bläse på Gotland finns idag Bläse Kalkbruksmuseum. 1983 skänktes hela anläggningen i Bläse till Stiftelsen Bläse Kalkbruk Industriminne av dåvarande ägaren Euroc. Bläse Kalkbruksmuseums intresseförening bildades samma år och portarna öppnades för allmänheten 1985. Här ska enligt uppgift även finnas en del fotografier och dokumentation rörande kalkindustrin på Gotland. <http://blase.se/>

- Bläse Kalkbruk omnämns i *Om kalkindustrin på Gotland* av Henr. Munthe, L. Way-Matthiesen och Hans Hansson (Stockholm 1945).

AB Gotlands Kalkverk

1901 startade på R.F. Bergs initiativ Gotlands Förenade Kalkbrotts försäljningsaktiebolag, som var ett samarbete mellan flera gotländska kalkbruk och Karta & Oaxens Kalkbruk, som förvärvat Bläse kalkbruk och Storugns kalkstensbrott under slutet av 1800-talet. Försäljningsbolaget blev dock inte långlivat. Istället bildade 1906 Skånska Cement och Aktieselskabet Faxe Kalkbrud AB Gotlands Kalkverk med uppgift att efter förvärv av egendomar på Gotland bryta och försälja

kalksten. Även Karta & Oaxen blev delägare i det nya bolaget och så småningom ensam ägare. År 1921 förvärvades Gotlands Kalkverk av Skånska Cement AB, som överlät hälften av aktierna till det danska A/S Faxe Kalkbrud. När AB Gotlands Förenade Kalkbrott startade 1955 övertog detta bolag Gotlands Kalkverks fyndigheter och anläggningar, Karta & Oaxens i Bläse samt sockerbolagets i Bungenäs. Gotlands Kalkverk kvarlevde därefter som ett fastighetsbolag och som delägare i Gotlands Förenade Kalkbrott.

Arkivhandlingar från **AB Gotlands Kalkverk** finns på **Landsarkivet i Lund** och innehåller handlingar från tiden som försäljningsaktiebolag 1901 och under hela verksamhetsperioden. Även **Landsarkivet i Visby** har handlingar från AB Gotlands Kalkverk i två olika arkiv med samma namn, det första från början på 1900-talet och det andra från perioden 1949-1955.

- En historik skriven av Albert Rothstein 1955 ("AB Gotlands kalkverk 1907-1954") finns i **Skånska Cement AB. Huvudkontorets arkiv**, volym F 4 SC: 3.
- Bolaget omnämns även i C.A. Clemmensen (Köpenhamn 1934): *Aktieselskabet Faxe Kalkbrud: et Tilbageblik over Selskabets Virksomhed gennem 50 Aar. 1884-1934*, s. 111-116.

Kalkugnar i Bungenäs 2013. Foto: MW.



Vallevikens Cementfabrik / AB Ruteverken

1919-1933/39 (i Skånska Cement ABs ägo från 1933)

År 1916 konstituerades Gotländska Cementaktiebolaget Rute med en roterugn och en schaktugn med rost. Fabriken kom emellertid på grund av leveransförseningar och ej påräknade stora hamnbyggnationer inte igång förrän 1919, det vill säga i en synnerligen ogynnsam period. Begynnande kristid med stegrade priser och otillräckligt med kapital med mera tvingades företaget till konkurs redan i början av 1920. 1921 startade företaget på nytt under nytt namn, Vallevikens Cementfabrik. År 1922 var fabriken åter igång, nu med fem schaktugnar.

År 1930 inträdde fabriken i Svenska Cementförsäljningsaktiebolaget Cementa, men kom där inte att spela någon större roll. Fabriken hade vissa driftstekniska problem och uppnådde inte någon lönsamhet utan fick träda i likvidation år 1933.

Istället engagerades företaget under namn Aktiebolaget Ruteverken för tillverkning av smältcement varvid Portlandcementtillverkningen nedlades för gott. Smältcementtillverkningen pågick fram till 1939. Redan år 1937 hade aktierna i det gamla Ruteverken sålts till Iföverken och rörelsen drevs vidare med tillverkning av gasbetong fram till 1947 då verksamheten helt avvecklades sedan större delen av personalen överförts till Slite.²⁷

²⁷ Historik från K.G. Fredenbergs arkivnyckel 1992, delvis omarbetad.

Arkivkällor

Vid **Landsarkivet i Lund** finns ett mindre arkivbestånd. I **AB Ruteverkens arkiv** har även material från föregångarna inordnats, då det levererats från cementbolaget i sammanblandat skick i flera omgångar. Bland annat har handlingar från Gotländska Cementaktiebolaget Rute och AB Vallevikens Cementfabrik inordnats.

Handlingar rörande bolaget finns även i **Skånska Cement AB. Huvudkontorets arkiv**, t ex serie F 5 A: 103-112. Här finns bland annat disponent Schwarz korrespondens 1934-1937, fastighetshandlingar, inventering av fabrik och maskiner 1933 samt handlingar rörande nedläggningarna av företaget 1933 och 1947.

Även på **Industrimuseet i Slite** finns en del dokumentation rörande verksamheten.



Bildkällor: Skånska Cement AB. Huvudkontorets arkiv, F 4 SA: 5 och F 5 A: 109.

Cementfabriken i Slite / Slite Cement och Kalk AB

1919- (i Skånska Cement ABs ägo sedan 1931)

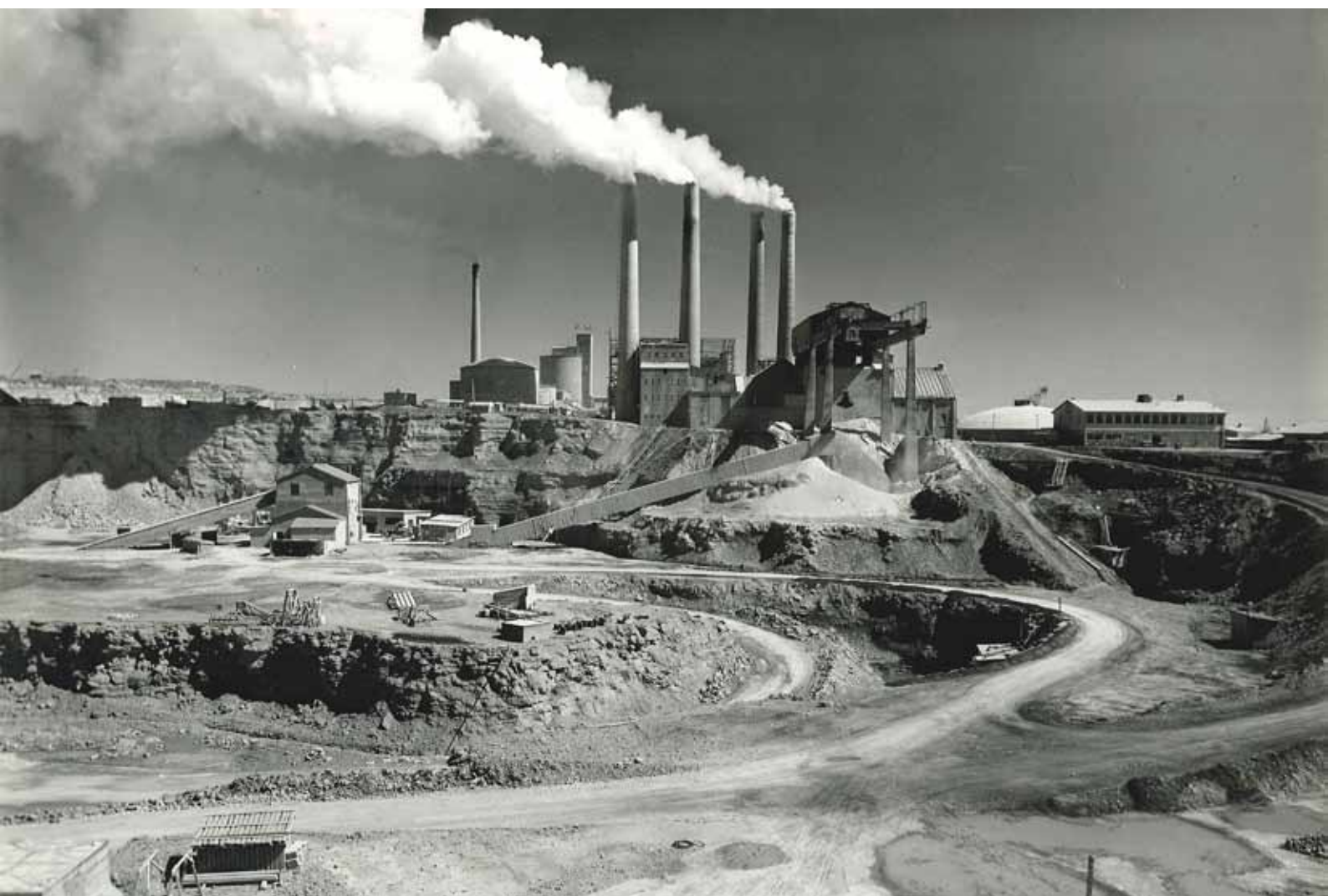
Ända sedan 1600-talet har i trakten kring nuvarande Slite bedrivits kalkbränning. 1916 grundades Slite Cement och Kalkaktiebolag och en för dåtiden modern fabrik med roterugn från den tyska fabriken Polysius kunde startas året därpå. Efter ett par år av dålig lönsamhet på grund av yttre omständigheter, konflikter, räntehöjningar med mera följde framgångsrika år med bland annat kalieutvinning 1923-1924, cementrörsfabrik 1931 med mera.

Genom utbyggnader och rationaliseringar hade kapaciteten höjts till 120.000 ton per år 1931. Samma år övertog Skånska Cementaktiebolaget aktiemajoriteten och fabriken anslöts till försäljningsaktiebolaget Cementa. Under 1930-talet genomfördes kontinuerliga förbättringar och cementbolaget, som till övriga fabriker köpt teknisk utrustning från F L Smidth, började byta ut ugnarna från Polysius.

Med mindre variationer steg nu efterfrågan på cement under 1940- och 1950-talen. Trots tillkomsten av en helt ny fabrik i Stora Vika år 1947 erfordrades ytterligare utbyggnader i Slite. Slite Cement och Kalk AB fusionerades 1954 med Skånska Cement AB. År 1964 infördes den moderna torrmetoden genom byggandet av en kort Humboldtugn med cyklontorn (ugn nr 6). Redan 1972 kompletterades den nya torrugn med ytterligare en ugn (nr 7) av samma fabrikat samtidigt som samtliga tidigare våtenheter avvecklades.

År 1979, efter det att strukturutredningen lett till en avveckling av fabriken i Hällekis, Köping och sedermera Stora Vika, fattades beslut om att åter bygga Slitefabriken med en ny torrugn, ugn nr 8, av märket Polysius.²⁸ Fabriken är idag 2015 en av de tre ännu verksamma i Sverige.

²⁸ Historik från K.G. Fredenbergs arkivnyckel 1992, förkortad och omarbetad.



Arkivkällor

På **Landsarkivet i Lund** finns ett arkiv med rubriken **Slite cement och kalk AB:s arkiv**. Det är ett fragmentariskt material som troligen härrör från cementbolagets huvudkontor.

Historiska sammanställningar och trycksaker om Slite finns även i **Huvudkontorets arkiv**, bland annat volym F 4 SC: 3. En mängd fotografier finns i **Skånska Cement-koncernens fotosamling**.

Landsarkivet i Visby har drygt sex hyllmeter ordnat material samt en del fotografier från cementfabriken. Handlingarna utgörs bland annat av bolagsstämmo- och styrelseprotokoll 1917-1954, förvaltningsberättelser 1917-1953, räkenskaper 1889-1960, aktieägarregister, driftrappor samt handlingar rörande Martebo myr.

Det är oklart om något sammanhållet historiskt arkiv ännu finns kvar på fabriken i Slite.

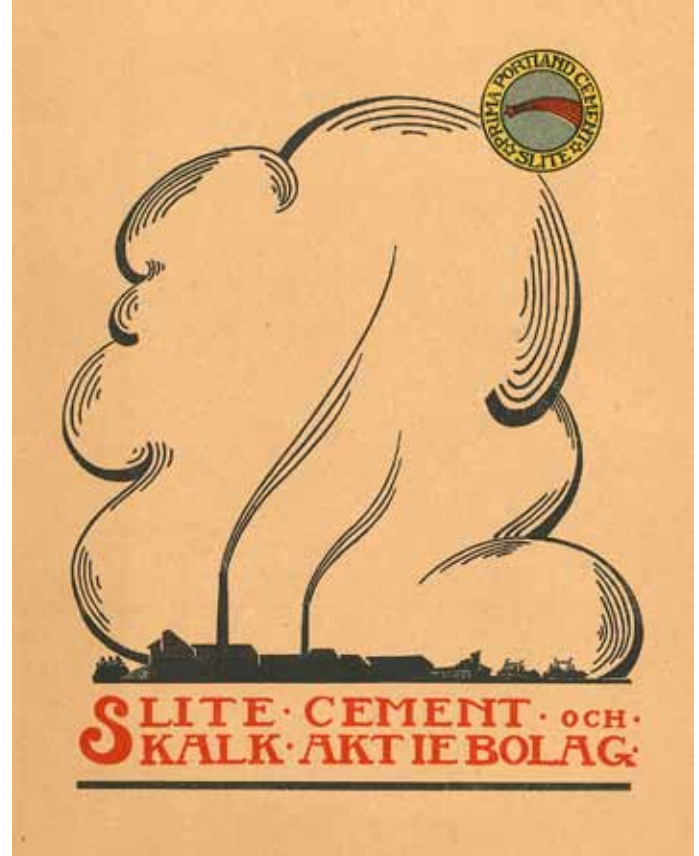
Ett antal äldre ritningar över cementfabriken i Slite finns på **Riksarkivet i Tekniska högskolan i Stockholm, Kungl. Huvudarkivet**.

Museum

I närheten av cementfabriken ligger **Slite Industrimuseum**. Här finns både arkivhandlingar och fotografier med anknytning till fabriken. Kontinuerlig fotodokumentation och uppgiftsinsamling sker också av museets medarbetare på orten. Museet drivs av volontärer men har öppet för besökare och forskare efter överenskommelse.

Bildkällor: Broschyren ovan är från 1923 och finns i Skånska Cement AB. Huvudkontorets arkiv, F 4 SC: 3.

Till vänster: Fabriken fotograferad av Harry Dittmer, troligen under 1950-talet. Skånska Cement-koncernens fotosamling. Till höger: Del av Slitefabriken 2013. Foto: MW.



Litteratur

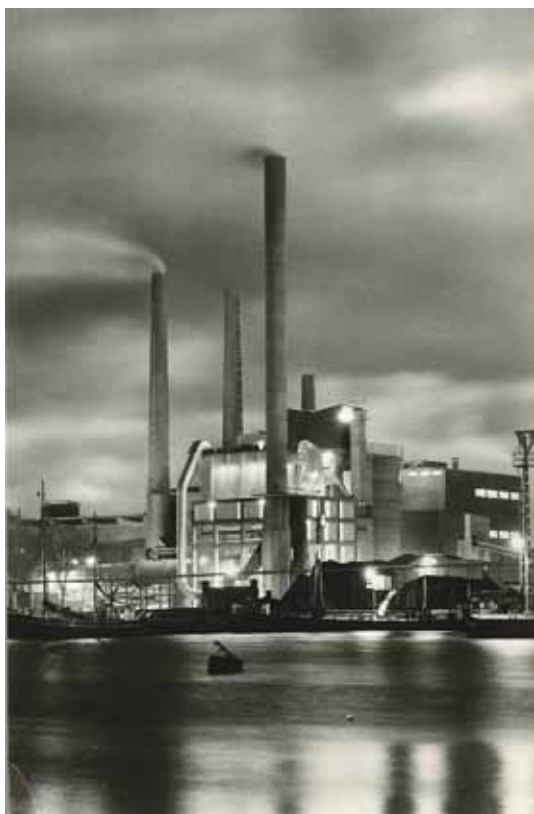
- Ahlberg, Sven Olof och Knutson Udd, Lena (2009): *Slite cementfabrik: industri- och kulturhistorisk dokumentation*. Länsstyrelsen Gotland/Cementa.
- Håkansson, Lars-Magnus (1954): *De brinnande ugnarna i Slite: en bok om den gottländska cementindustrins historia*. Slite cement och kalk aktiebolag.
- *Lite om Slite: och lite mer om cementtillverkning* (2003). Slite, Cementa.
- *Slite Cement och Kalk 1917-1942*. Broschyr. (Ingår i Huvudkontorets arkiv F 4 SC: 3)



Cementfabriken i Degerhamn / Ölands Cementaktiebolag

1888- (i Skånska Cement ABs ägo från 1966)

Redan på 1720-talet fanns ett alunbruk, Lovers bruk, vid det nuvarande Degerhamn. År 1804 bildades ett nytt företag kallat Ölands Alunbruk, även kallat ”södra bruket”, en numera kulturskyddad bruksmiljö. Efter några års aluntillverkning övergick bruket till att här endast ägnat sig åt skifferbrytning för vidare förädling i Lovers, på fastlandet mitt emot Degerhamn. Lovers bruk återupptog aluntillverkningen vid Degerhamn under 1841-1848. Efter en lång tid av minskad efterfrågan gick företaget i konkurs år 1880. Bruket uppköptes då av en grosshandlare Schmerling vilken utöver aluntillverkningen även bedrev kalkbränning. Ungefär samtidigt hade man börjat förädla det gamla romacementet bestående av en blandning av mald kalksten och lera vilket sedan i form av pressat tegel brändes i schaktugnar. År 1886 var tiden inne för att med tillgång till kalksten från ön och lera från fastlandet starta en cementindustri på Öland. Den 13 augusti 1886 bildades Ölands Cementaktiebolag. Starten blev trög och efter flera ”magra” år med en produktionskapacitet på endast drygt hälften av den projekterade (100 000 fat per år) fick företaget lov att ombildas år 1895. Namnet blev nu Ölands Nya Cementaktiebolag. Företaget fick bland annat flera nya kokseldade ugnar.



Efter ett kortare äventyr med att försöka framställa tackjärn mellan år 1911 och 1913 fick bolaget ånyo ombildas med nytt friskt aktiekapital och namnet Ölands Cementaktiebolag antogs. Företaget deltog 1893 i bildandet av Svenska Cementförsäljningsaktiebolaget Cementa. År 1931 köpte Ölands Cementaktiebolag Degerhamns Kalkbruk. Nya investeringar skedde kontinuerligt och fler ugnar införskaffades.²⁹ 1945 anmäldes i förvaltningsberättelsen att Skånska cementaktiebolaget förvärvat nästan halva aktiekapitalet i Ölands cementaktiebolag. 1966 ökade aktieinnehavet till cirka 97%. Fabriken är idag 2015 en av de tre ännu verksamma i Sverige.

Arkivkällor

Ölands cement ABs arkiv finns på **Landsarkivet i Vadstena**. Arkivet omfattar tiden 1723-1977 och dess förteckning finns att söka i Nationell Arkivdatabas. I Vadstena finns också arkiven från föregångarna till cementfabriken i Degerhamn, nämligen **Ölands Alunbruk** och **Lovers Alunbruk**. **Kalmar läns museum** har både arkiv- och bildmaterial rörande cementfabriken.³⁰

I **Skånska Cement AB. Huvudkontorets arkiv** på **Landsarkivet i Lund** finns handlingar rörande Degerhamnsfabriken i F 5 A: 147. Här finns årsredovisningar 1947-1966 och protokoll från styrelsesammanträden 1946-1966. I F 4 SC: 4 finns viss historik.

²⁹ Historik från K.G. Fredenbergs arkivnyckel 1992, delvis omarbetad.

³⁰ Fotografier kan sökas via länken <http://klmfoto.kalmarlansmuseum.se/>.

Bolagsstämmo- och styrelseprotokoll från Ölands Cement AB 1946-1973 ingår i **Cementa AB:s arkiv**, även det i Lund³¹.

På **Landsarkivet i Lund** finns även en hel del fotografier från Degerhamn i **Skånska Cement-koncernens fotosamling**.

Museum

I närheten av cementfabriken i Degerhamn finns **Degerhamns hembygdsmuseum för industri, handel och sjöfart** som invigdes 1995³² och drivs av **Södra Möckleby Hembygdsförening**. På museet finns en stor dokumentation över olika industrier i bygden. Museet rymmer även ett rikt bildmaterial.

Litteratur

- Ahlberg, Sven Olof och Knutson Udd, Lena (2011): *Degerhamn cementfabrik. Industri- och kulturhistorisk dokumentation*.
- Johansson, Anders (2006): *Röster från fabriken: Cementa AB i Degerhamn 120 år*. Kalmar: Ängö bok & bild.
- Killig, Franz (1926): *Några anteckningar ur de öländska alunbrukens historia; Lovers och Ölands alunbruk på Degerhamn*. Kalmar.

31 Detta bolag, som först verkade under namnet Ölands Cement, ombildades 1973 till bolaget Cementa AB, som ej ska förväxlas med Försäljningsaktiebolaget eller namnet AB Cementa som hela koncernen bar ett par år, utan utgjorde Eurocs cementaffärsområde efter omorganiseringen. Även om Ölands Cement ABs och Cementa ABs verksamheter inte har någon omedelbar koppling har alltså protokollen arkiverats tillsammans, i enlighet med koncernens vana att återanvända aktiebolag och bevara protokollen i denna ordning.

32 Hemsida 2015-02: http://bergstigendegerhamn.se/?page_id=10



Ölands Cement A-B:s anläggningar

vid DEGERHAMN

FÖR TILLVERKNING AV:

Portlandcement

Osläckt Kalk

Släckt Kalk.

°°°

Företaget grundat 1723.

UTSKEPPNING MED EGNA FARTYG

Försumma ej att kalka jorden
med
Ölandskalk!

Det är en blåd att, en kalk förkommer sparsamt i vissa delar av Sveriges jord. Därför blir varje lastning till undermålig som lämnar på lott, så detta ämne har en stor betydelse för all växtodling. Kalken spårar en skadlig surhet, men har god åverkan!

"Gått KALK inga skördar!"

KALK har kallat ett öfvergående del af Ölandens kalken delvis upptaget och direkt tagit utom bruket af skärfådan.

KALK upplöses och bearbetas jorden och till de öfriga skördarna, som finns i jorden, så att dessa kunna värdas till nytta till goda.

KALK går jorden varm och mera dränkta, så att växtens kraft till högt utveckling och mogna.

KALK skadligt skadliga syror och betoner i öfvermått för kalkat-lösen omställning.

KALK är användbart för alla kalförädlare och refförädlare.

KALK brukas äfven till att lätta och mörka.

KALK behöfver hastigare försöring av växtodlingarna.

KALK-förg är jorden då löst, grönaktig och betoner flera frukt och masser, engagera, svårslutna, stora, små och blånarna.

ÖLANDSKALK

de allra bästa och
billigast.

°°°

- Killig, Franz (1936): *Ölands Cement Aktiebolaget 1886-1936. En historik*. Kalmar.
- Lamke, Lotta och Nilsson, Håkan (2004): "Degerhamns bruksmiljöer. Södra Möckleby sn, Mörbylånga kn, Öland. Kulturhistorisk utredning. Projekt Degerhamn rapport 2004:01". Kalmar läns museum.³³
- Lamke, Lotta (2005): "Brottsplats Degerhamn: om industrin på Ölands främsta bruksort" i *På upptäcksfärd i Kalmar län*. Årsbok för kulturhistoria och hembygdsvård, Årg. 89 2005.
- Sandström, Acke (1986): *Ett sekel cement – 100 år med Cementa på Öland* (trycksak).
- Themner Lage (1969): "Alun, cyankalium och cement – bröd för degerhamnaren igår och idag" i *Cement och Ifö- revyn*, nr 3, 1969.
- Themner, Lage (1970): "Från Ölands Alvar till cement i tombolan" i *Cement och betong*, nr 1, 1970.

33 Tillgänglig 2015-02 via <http://www.kalmarlansmuseum.se/site/assets/files/7525/rapportdegerhamn.pdf>



MELLANSVERIGE

Cementfabriken i Hällekis / Hällekis AB

1873-1979 (i Skånska Cements ägo från 1913)

Redan år 1768 finnes anteckningar om en aluntillverkning i Hällekis. Den industriella tillverkningen genomgick skiftande utveckling fram till 1873 då rörelsen avvecklades på grund av vikande efterfrågan på alun. Samma år bildades Hällekis AB för tillverkning av kalk, rödfärg och cement samt bedrivande av jordbruk, stenhuggeri m.m. Aktiekapitalet var 600.000 kronor. Först år 1892 stod den första cementfabriken färdig med ett antal schaktugnar för vertikalställda kalkmjölspressade tegel och eldade enligt den så kallade torrmetoden med alunskiffer som bränsle. År 1896 uppnåddes den beräknade kapaciteten 60.000 tunnor per år. Året därpå utökades fabriken i två omgångar. Först med två, sedan med en så kallad schefferschaktugn, vilket gav minst 25% ökad kapacitet. 1906 kom den första F L Smidthska torroterugnen följd av ytterligare en år 1907, vardera till en längd av 30 m.

År 1913 fusionerades Hällekis AB med Skånska Cementaktiebolaget. Nyutbyggnad enligt våtmetoden genomfördes 1932-36 med ugnarna I och II samt senare 1952 och 1956 med två halvtorra så kallade Lepol-ugnar från Polysius. Den totala kapaciteten var 1956 629 000 ton. På grund av struktur-omvandlingarna inom svensk cementindustri avvecklades fabriksrörelsen år 1979. Nedläggningen var mycket uppmärksammad och som ersättningsindustri etablerades en tillverkning av isolermaterial där en del av cementfabrikens anställda fick nya jobb.³⁴

Arkivkällor

Vid **Landsarkivet i Göteborg** förvaras **Hällekis ABs arkiv**, som omfattar inte bara bolagets verksamhetsperiod utan även Skånska Cement AB:s, Hällekisförvaltningen,

³⁴ Historik från K.G. Fredenbergs arkivnyckel 1992, delvis omarbetad.

verksamhet från 1913 till fabriken stängning 1979.

Vid **Landsarkivet i Lund** finns enbart memorialbokföring 1928-1941 i arkivet

Skånska Cement AB.

Hällekisavdelningen. I

Huvudkontorets arkiv finns även en del rörande Hällekis, bland annat rörande fastighetsinnehavet. Volym F 4 SC: 1 innehåller historiska sammanställningar. I volym F 4 SA: 8 finns en ”Attitydundersökning vid Hällekis cementfabrik” från 1950 som utfördes av studieförbundet Näringsliv och samhälle på uppdrag av direktör Gunnar Chr. Laurell för att öka trivselen. En motsvarande attitydundersökning gjordes på Limhamnsfabriken och ingår i samma volym.

I **Skånska Cement-koncernens fotosamling** ingår ett större antal bilder från Hällekis med tonvikt på mitten av 1900-talet.

Museum

I Falkängen i Hällekis finns ett **bruksmuseum** som skildrar epoken då Cementa dominerade bygden. Museet sköts av **Kinneulle Hembygdsförening**, och innehåller mängder med bilder, berättelser och föremål. <http://www.kinneullehembygd.nu/>

Litteratur

- Andersson, Arthur (1979): *Hällekis cementfabrik: en återblick i ord och bild*. Skövde, Cementa, Hällekisförvaltningen.
- Carlsson, Lars O (1982): *Hällekis, Götene: nytt liv för ett brukssamhälle*. Stockholm: Kampanjen.

CEMENT,
KALKSTENSARBETEN,
OSLÄCKT & SLÄCKT KALK,
TRÄDGÅRDSALSTER,
SKOGSPRODUKTER.



TELEGRAFADRESS:
CEMENTBOLAGET, HÄLLEKIS.

POSTADRESS:
CEMENTBOLAGET, HÄLLEKIS.

GOOSADRESS:
WÄNERN V. G. J.

TELEFONER:	
DISPONENTEN	30.
HAMREBN	17.
CEMENT- & KALKEXP. KASSÖREN LANTBRUKSINSPEKTÖREN	7.
STENHUGGERIET	13.
CEMENTFABRIKEN	40-20.
HÖNSÄTERS HANDELSTRÄDGÅRD	25.

Cementfabriken i Skövde / AB Gullhögens bruk

1916- (i Skånska Cement ABs ägo från 1973)

På hösten 1916 bildades Aktiebolaget Gullhögens Bruk genom inköp av det sedan 1906 anlagda kalkbruket med tillhörande stenhuggeri, Brandtsbergs Kalkbruk. Kalkbränningen fortsatte vid bruket i allt mer ökad omfattning och år 1918 fanns där 18 moderna fältugnar i drift och arbetsstyrkan utgjordes av cirka 80 man.

1923 startades planeringen av den sedan länge påtänkta cementfabriken under ledning av civilingenjör Erik Wingård, son till konsul Axel Wingård vilken ingått i styrelsen för Kalkbruket sedan 1916.

Kalktillverkningen inskränktes succesivt allt eftersom cementtillverkningen tog fart. Första året tillverkades 22 000 ton i två st schaktugnar. Redan 1926 tillkom den tredje schaktugnen. Först under 1930-talet, det vill säga relativt sent, infördes två roterugnar 1935 och 1939 samtidigt som de äldre schaktugnarna avställdes. Efter flera upprustningar uppgick antalet roterugnar till sex stycken 1969. Då övergavs också den äldre våtprocessen till förmån för den nya energisnåla torrprocessen.³⁵

35 Historik från K.G. Fredenbergs arkivnyckel 1992.

Gullhögens bruk var länge det enda som stod utanför Skånska Cement-koncernen, som under decenniernas strukturrationalisering köpt upp övriga inhemska tillverkare. I början av 1970-talet aktualiserades åter den svenska cementindustrins framtida struktur genom vikande marknad, ny tillverkningsteknologi och ökade bränslekostnader. På initiativ av Gullhögens ägare upptogs 1972 förhandlingar om ett samgående, vilka 1973 resulterade i ett avtal varigenom Gullhögen blev ett dotterbolag till Cementa AB³⁶. Ahlberg och Knutson skriver att ”[k]ritikerna talade om en monopolisering av cementindustrin. Från andra hållet ansågs vinsten med samgåendet främst ligga i att skapa förutsättningar för en nödvändig strukturrationalisering inom svensk cementindustri med en ökning av konkurrenskraften. Dubbelinvesteringar och alltför brutal utslagning av äldre enheter sades kunna undvikas” (2012, s 102).

Fabriken är 2015 en av tre som fortfarande är verksamma.

36 Angående samgåendet se vidare Stensson, Thomas (1997): *Mot en ny tid. Hela historien om Euroc under den stora strukturomvänligen 1972-1996.*





Skövdefabriken 2014. Foto: MW.

Arkivkällor

Arkivet från Cementfabriken i Skövde förvaras ännu på fabriken. Viss rensning har företagits. Fredenberg skriver i arkivnyckeln från 1992 att arkivet i Skövde torde ”vara speciellt värdefullt och komplett för framtida teknikhistorisk forskning” och innehåller en rik dokumentation av verksamheten, som ju är unik eftersom den stod utanför Skånska Cement-koncernen så länge.

På **Skaraborgs läns folkrörelsearkiv** förvaras arkiv från **Svenska fabriksarbetareförbundet avd 141 på Gullhögen i Skövde** (1916-1965), samt **Svenska fabriksarbetareförbundet avd 22 vid Gullhögen/Cementa fabriksklubb, Skövde** (1948-1987).

På **Landarkivet i Lund** finns bolagsstämmo- och styrelseprotokoll från 1916 till 1974 i **AB Gullhögens bruks arkiv**. Dessa handlingar fördes till koncernmoderbolagets centralarkiv efter förvärvet 1973.

Litteratur

- Ahlberg, Sven Olof och Knutson Udd, Lena: *Skövde cementfabrik. Industri- och kulturhistorisk dokumentation* (2012)
- Glise, Hjalmar (1966): *Gullhögens bruk 1916-1966*. Skövde: Gullhögens bruk.
- Johansson, Ove (1994): *Från kalkbränning till modern cementtillverkning – en exposé i ord och bild över 70 års cementtillverkning vid Billingen*. Utgiven av Cementa. (Ingår i Skånska Cement AB. Huvudkontorets arkiv, volym F 4 SC: 4)

Hidinge Kalkverksaktiebolag / Lanna Bruk

1932-1966 (verksamheten arrenderad av Svenska Cementförsäljnings AB Cementa från 1934)

Kooperativa Förbundet etablerade en cementfabrikation i en så kallad schaktugn uppförd 1931-32 under namnet AB Lanna Bruk. Kapaciteten var blygsamma ca 20.000 ton per år. Här hade tidigare sedan lång tid bedrivits stenhuggerirörelse, kalkbränning och skifferbrytning, varefter under första världskriget AB Svenska Skifferverken startade försök med uttag av skifferolja. Resultatet därav var mycket nedslående och den industriella verksamheten i Lanna avstannade nästan helt. Närheten till Örebro och Karlskoga väckte sedermera tanken att utnyttja de befintliga anläggningarna för tillverkning av cement varför Kooperativa Förbundet, som inköpt området, uppförde en schaktugn och påbörjade driften 1932. Från och med 1934 arrenderade sedan Svenska Cementförsäljnings AB Cementa anläggningen genom sitt dotterbolag Hidinge Kalkverks AB varvid tillverkades ett specialcement kallat Kroncement. Driften nedlades helt år 1966.³⁷

Arkivkällor

Västernärke hembygdsförening har i sitt arkiv en del material rörande fabriken. De har en hel del fotografier, varav en del finns sökbara via deras hemsida³⁸. Minnen från stenindustrin i Lanna har också sammanställts i ett häfte av en studiecirkel 2010. Dessutom finns en film som skildrar arbetet i fabriken.

Även **Örebro länsmuseum** har en del fotografier från fabriken.

På **Landsarkivet i Lund** förvaras ett mindre bestånd kallat **Hidinge Kalkverk AB:s arkiv** med räkenskapshandlingar 1931-1963. I **Huvudkontorets arkiv** finns fler handlingar i volymerna F 5 A: 62 (förvärv och försäljning av aktier), F 5 A: 145-146 (diverse) samt F 1 EH: 7 (protokoll från bolagsstämmor och styrelsesammanträden 1959-68, hyreskontrakt, handlingar rörande förvärvet och nedläggningen). I **Skånska Cementkoncernens fotosamling** finns en relativt omfattande bilddokumentation från 1955.

I förteckningen till **Hällekis ABs arkiv**, som förvaras på **Landsarkivet i Göteborg**, finns det noteringar om enstaka handlingar som rör Hidinge Kalkverk, bland annat kassaböcker 1934-38. Hällekis var den fabrik varifrån driften i Hidinge övervakades.

På **Kooperativa förbundets arkiv** finns huvudböcker 1931-1948 samt inventarieböcker 1931-1944.

Litteratur

- Ett reportage om fabriken finns i *Kring Roterugnen* nr 2, 1952.

³⁷ Historik från K.G. Fredenbergs arkivnyckel 1992.

³⁸ <http://www.vasternarke.se/bilder/>



Cementfabriken i Köping och kalklinbanan

1941-1978

I samband med den förväntade ökningen av efterfrågan på cement under 1940-talet, speciellt i Mellansverige, Mälardalen och utefter Norrlandskusten, planerades åren 1938-39 för en ny cementfabrik i Köping med tillgång till lera från Köpingsån och kalksten från Forsby. Fabriken skulle stått färdig 1940 men blev på grund av då rådande regleringarna av tillgången på stål, gummi etc färdig för start först våren 1941. Kapaciteten var satt till 300.000 ton per år. Mellan fabriken i Köping och kalkbrottet i Forsby uppförde Nordströms Linbanor en 41,2 kilometer lång linbana.

Fabriken drevs som cementfabrik fram till 1978 då den i enlighet med den 1974 presenterade strukturutredningen konverterades till en kalkfabrik. Driften vid fabriken för framtagning av allehanda kalk- och kalkstensprodukter skedde därefter först inom Eurocs affärsområde Euroc Mineral. År 1990 försåldes huvuddelen av Euroc Mineral, inklusive fabriken i Köping, till den finländska Partek-koncernen. Köpingfabriken kom att ingå i Parteks dotterbolag Nordkalk och 2014 bränns ännu kalk i Köping i den 150 meter långa roterugnen.

Kalklinbanan fortsatte användas för kalktransporter fram till 1997, då efterfrågan på Forsbykalken minskat till den grad att transportbehovet möttes billigare med lastbil.

Banan togs ur drift i juni 1997 efter att ha transporterat totalt 25 miljoner ton kalk och varit i drift i 53 år.³⁹

Arkivkällor

Det har vid denna skrifs sammanställande varit svårt att utröna i vilken utsträckning något arkiv från Köpingfabriken består. Eftersom frågan om framför allt kalklinbanan som kulturarv och industriminne har varit i fokus i hög grad för olika kulturinstitutioner i regionen under senaste åren, är författarens förhoppning att en hel del kunskap om verksamheten ändå bevarats för eftervärlden.

I en halvårsrapport från Kalklinbaneprojektet 2002 skriven av Anna Götzlinger (Eskilstuna museum) och Anders Johansson finns en kunskapsinventering över litteratur och referensmaterial som var aktuella då⁴⁰. De hänvisar bland annat till **Tekniska museet i Stockholm, Österåkers och Öja-Västermo hembygdsföreningar** och **Eskilstuna stadsmuseum**. Anders Ellner från föreningen Kalklinbanans vänner förfogar också över historiskt dagboksmaterial

39 Omarbetad historik ur K.G. Fredenbergs arkivnyckel 1992.

40 Tillgänglig 2015-02 via http://www.kalklinbanan.se/Linbana/Text/tex_Linbanerapport%20ver2.htm#Toc13564642 .



från arbete med kalklinbanan. En dokumentation av linbanan pågår sedan årsskiftet 2013/2014.

På **Landsarkivet i Lund** finns en hel del material i **Huvudkontorets arkiv**. Handlingar rörande fastigheterna, däribland linbanan, finns i serie F 4 QG, historik finns i volym F 4 SC: 4 och fotografier ingår i **fotosamlingen**.

På **Centrum för Näringslivshistoria** i Stockholm finns arkivet efter Nordströms Linbanor som uppförde kalklinbanan.

Litteratur

- Gustafsson, Bengt (2000): *Skånska Cement AB. Köpingfabriken. Köpingkalk 1939-1988*. (Finns i Skånska Cement AB. Huvudkontorets arkiv, F 4 SC: 4)
- Häggbom, Ivar och Lambert, Börje (1942): *Cementfabriken i Köping – Skånska Cementaktiebolagets fabriksanläggningar i Köping och Forsby. Stockholm*. (Finns i Huvudkontorets arkiv, F 4 SC: 4)
- Johansson, Anders och Götzlinger, Anna (2004): ”Slutrapport av kalklinbaneprojektet: 2002-2004”⁴¹
- *Kalklinbanan. Sammanställning och kulturhistorisk värdering*. Niras, 20101201.⁴²
- Karlsson, Samuel (2005): *Levande industriminnen – människorna och miljöerna*. Stockholm: Bilda Förlag.
- *Modern cementtillverkning – en skildring i ord och bild av Skånska cementaktiebolagets olika fabriksanläggningar i Forsby, Köping och Ramnäs*. Esselte reklam och Skånska Cement, 1945. (Finns i Skånska Cement AB. Huvudkontorets arkiv, F 4 SC: 4)
- Stymne, Per (1997): *Linbanan Forsby-Köping: En transportled för kalksten 1941-1997*⁴³. Industriminnen i Norden.

41 Tillgänglig 2015-02 via http://www.kalklinbanan.se/Linbana/Text/Pdf/e_projektrapport_04.pdf

42 Tillgänglig 2015-02 via http://www.kalklinbanan.dinstudio.se/files/Niras-rapporten_Kalklinbanan_101201.pdf

43 Tillgänglig 2015-02 via <http://www.kalklinbanan.se/Linbana/Text/Pdf/Linbanan.pdf>



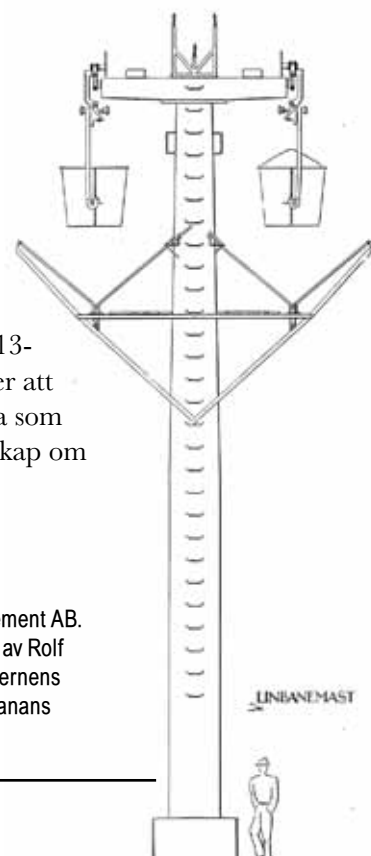
- På bland annat Universitetsbiblioteket i Lund förvaras årgångar av personaltidningen *Löpringen: informationsblad för de anställda vid AB Cementas Köpingsförvaltning*.

Förening

Föreningen Kalklinbanans Vänner⁴⁴ är en förening som kämpat för att rädda delar av kalklinbanan mellan kalkbrottet i Forsby och fabriken i Köping. Banan med stolpar och linor revs dessvärre till största del under 2013-14 men föreningen strävar nu efter att bevara drivstationen i Malmberga som ett museum för att förmedla kunskap om industriarvet.

Bildkällor: Teckning ur broschyr i Skånska Cement AB. Huvudkontorets arkiv, F 4 SC: 4. Fabriksfoto av Rolf Salomonsson, ingår i Skånska Cement-koncernens fotosamling B 11 C:1. Ovan några av kalklinbanans korgar strax före rivningen 2013. Foto: MW.

44 <http://www.kalklinbanan.se/>



Cementfabriken i Stora Vika

1949-1981

Cementbolaget behövde inför den förväntade stora efterfrågan på cement under 1940-talet, utöver den nyligen invigda Köpingsfabriken ytterligare en fabrik i Stockholmsområdet. Styrelsen beslöt 1945 att bland ett flertal alternativ välja Stora Vika vid Fällnäs för en ny fabrik i princip av samma storlek och konstruktion som den i Köping. Till en början fattades beslut om en ugn, men då ingen avmattning av efterfrågan kunde förmärkas ändrades planerna till utbyggnad av två stycken våtroterugnar på tillsammans 1.000 ton per dygn. Till fabriken anlades ett kalkstensbrott med krossverk, verkstäder, silos med mera cirka 1 km från själva fabriken.

Cementfabriken försågs, med hänsyn till fyndigheternas komplexitet, med anrikningsverk och flottation. Fabriken blev i alla avseenden mycket modern med elfilter, löscementutlastning till fartyg med mera. Vid Fällnäsviden anlades en cirka 200 meter lång kaj med flera silor för terminaltransport av cement i specialfartyg till lossningsanläggningen vid Lövholmen inne i Stockholms centrum. Parallellt med fabriken byggdes dessutom ett komplett eldistributionsnät, ett hetvattensystem för uppvärmning av bostäder, verkstäder, hotell, med mera och inte minst ett villasamhälle för anställda med tillhörande tvättstuga, affärer, skola etc.

Verksamheten drevs med framgång oavbrutet fram till 1981 då strukturrationaliseringen gjorde att produktionen lades ner. Fabriken kom dock att kvarleva ett antal år med en alternativ produktion av flytande kol som malts och anrikats i fabriken flottationssystem. Denna produktion kallad Nycol AB var samägt med Gränges-Hedlund och Nynäs Petroleum.⁴⁵

⁴⁵ Historik från K.G. Fredenbergs arkivnyckel 1992, delvis omarbetad.



Arkivkällor

Arkivet efter Stora Vika-fabriken finns bevarat på **Centrum för näringslivshistoria** i Stockholm. Det rör sig om handlingar från 1938 till 1980, samt ett större ritningsbestånd och fotografier.

Bild- och folkrörelsearkivet i Nynäshamn har en samling av fotografier från Stora Vika.

Information om Stora Vika kan i viss mån även sökas i **Huvudkontorets arkiv** på **Landsarkivet i Lund**, samt till viss del i det 2015 ännu oförtecknade **Tekniska avdelningens arkiv**. Fotografier från fabriken uppbyggnad och verksamhet finns i **Skånska Cement-koncernens fotosamling**.

En del handlingar rörande **Nycol AB**, som bedrev verksamhet i Vika-fabriken en period efter nedläggningen av cementtillverkningen, finns också i **Huvudkontorets arkiv**, bland annat i volym F 5 B: 125-127.

Litteratur

Stockholms läns museum har gjort ett industrihistoriskt projekt om Stora Vika⁴⁶. Resultatet blev bland annat boken:

- Rosander, Lennart (2010): *Cement: Stora Vika – industriort i folkhemmet*. Stockholm, Stockholms läns museum.

I samband med projektet gjordes en antikvarisk dokumentation för länsstyrelsen om fabriken och hur den fungerade när den var i drift:

- Lundgren, Helena och Lena Knutson Udd (2006): *Stora Vika – cementfabriken*. Länsstyrelsen i Stockholm.⁴⁷

Bland annan litteratur kan nämnas:

- *Ett stycke historia : Stora Vika 1946-1980* (1981). Danderyd/Malmö, Cementa AB.
- Werner, Donovan m fl (1950): ”Skånska Cementaktiebolagets byggnader vid Stora Vika och Lövholmen” i *Byggmästaren* 10-1950, s. 185-220, troligen samma artikel även publicerad i *Betong* nr 3 1949. Artikeln finns som särtryck i Huvudkontorets arkiv, F 4 SC: 3.



46 Mer information tillgängligt 2015-02 via <http://www.stockholmslansmuseum.se/projekt/stora-vika/>
47 Tillgänglig 2015-02 via http://projektwebbar.ab.lst.se/upload/dokument/publikationer/M/Miljo_ovrigt/2006/Stora%20Vika%20Cementfabrik_mindre.pdf

Bildkällor: Skånska Cement AB. Huvudkontorets arkiv, F 4 SC: 3, samt Skånska Cement-koncernens fotosamling, B 12 C: 1.

AB Karta & Oaxens Kalkbruk

Karta och Oaxen är två kalkstensöar som ligger i Himmerfjärden mellan Mörkö och Sorunda på Södertörn. Redan 1832 uppfördes på Karta ett par kalkugnar och på Oaxen är kalkstensbrytning känd åtminstone från 1850-talet, snart följt av kalkbränning även där. De båda verksamheterna förenades 1868 av Knut Bonde på Fällnäs till Karta och Oaxens kalkbruk. Efter Bondes död 1871 övertog hans änka, Florence Bonde, ledningen av verksamheten, expanderade och drev den framgångsrikt i trettio år fram till sin död 1901. År 1891 köptes Bläse kalkbruk och senare även Storugns kalkstensbrott, båda på Gotland. Verksamheten ombildades 1896 till AB Karta & Oaxens Kalkbruk med fem ugnar för stenkolseldning i drift på Oaxen. Ytterligare kalkbruk och kalkstensfyndigheter i Mellansverige inköptes. För underhållet av bolagets omfattande flotta av bogserbåtar och pråmar drevs också ett varv på den närbelägna ön Koholmen.



Karta & Oaxens Kalkbruk deltog 1906 i bildandet av AB Gotlands Kalkverk och blev så småningom ensam ägare av detta bolag, till vilket kalkstensbrottet i Storugns överläts. Karta & Oaxen förvärvades 1916 av Johnsonkoncernen som 1921 sålde bolaget vidare –tillsammans med aktierna i Gotlands Kalkverk– till Skånska Cement AB. Tillverkningskoncentrationen koncentrerades så småningom till Oaxen och Bläse. Den fortgick i Bläse till 1946 och på Oaxen till årsskiftet 1974/75. Som aktieägare var bolaget även inblandat i driften av Gotlands kalkverk och Gotlands förenade kalkbrott. Bolaget fungerade också som återförsäljare av Iföverkens byggnadsmaterial såsom eldfasta tegel och lera. Inom Skånska Cements intressesfär ägdes aktierna i de båda kalkbolagen från 1937 av AB Iföverken, innan de 1953 återfördes till Cementbolaget.

Vid en ny omorganisation 1962 avvecklades AB Karta & Oaxens Kalkbruks verksamhet. Bolaget blev under det nya namnet AB Oaxens kalkbruk ett fastighetsbolag, som arrenderade ut kalkbruket på Oaxen till moderbolaget Skånska Cement AB (under Stora Vika-förvaltningen), medan försäljningsverksamheten överfördes till ett nytt bolag, som fick namnet AB Karta & Oaxen (med tidigare namn AB Kalk). År 1969 överfördes i sin tur även försäljningsverksamheten till moderbolaget i samband med bildandet av en gemensam produktgrupp för koncernens cement- och kalkrörelser.⁴⁸

48 Historik av Ingemar Wickström utifrån Ankarberg, "Oaxen – kulturhistoriska miljöbilder från ett kalkbruk", Rothstein (1962): "Karta & Oaxens Kalkbruk 1868-1961", Skånska Cement AB:s årsredovisningar för 1962 och 1968 samt K.G. Fredenbergs arkivnyckel 1992.

Bildkällor: Skånska Cement AB. Huvudkontorets arkiv, F 4 SC: 3 och Skånska Cement-koncernens fotosamling. Till höger akvarell av lagerförmannen E. Lund 1936, föreställande lagerpråmen Oaxen 10 och lastpråmen Oaxen 20 vid Norr Mälarstrand i Stockholm.



Arkivkällor

Arkiven efter **AB Karta & Oaxens Kalkbruk** och **AB Oaxens kalkbruk** förvaras på **Centrum för näringslivshistoria** i Stockholm. Handlingarna omfattar perioden 1866–1984 och innehåller även fotografier.

På Landsarkivet i Lund finns bolagets styrelse- och bolagsstämmoprotokoll 1896-1982 i **AB Karta & Oaxens Kalkbruks arkiv**. I **Skånska Cement AB. Huvudkontorets arkiv** finns handlingar rörande Karta & Oaxen framför allt i volymerna F 5 A: 90-100 (bland annat handlingar rörande samröre med Gotlands kalkverk och fastigheter på Fårö i volym 97), F 4 SA:1 ("Vad Karta och Oaxens huvudböcker berätta" av Albert Rothstein 1947), F 4 SB: 3 (*I Cementas skugga. Hågkomster från Karta och Oaxen m.m.* av Albert Rothstein 1973) samt F 4 SC:3.

Beträffande försäljningsbolaget AB Karta & Oaxen (tidigare AB Kalk) finns bland annat bolagsstämmo- och styrelseprotokoll 1925-1980, kalkstensavtal, köpekontrakt, aktiebok, patent- och registreringsbevis (F 5 A: 88).

Litteratur

- Ankarberg, Carl-Henrik (odat): "Oaxen – kulturhistoriska miljöbilder från ett kalkbruk". Skriften utgiven av Cementa Aktiebolag⁴⁹
- Rothstein, Albert (1962): "Karta & Oaxens kalkbruk 1868-1961"⁵⁰
- Rothstein, Albert (1973): *I Cementas skugga: hågkomster från Karta & Oaxen m.m.* Stockholm.
- I Skånska Cements personaltidning *Kring Roterugnen* finns ett reportage om Karta & Oaxen i nr 4 1953.
- Brita von Horn har skrivit en bok om sin mormor, Florence Bonde: *Dear Baroness*. Stockholm: Rabén & Sjögren (1963).

49 Tillgänglig 2015-02 via <http://sefyryn.se/oaxen.pdf>

50 Tillgänglig 2015-02 via <http://holomorkohbf.se/hbf/wp-content/uploads/2011/11/AB-Karta-Oaxens-kalkbruk-1928-1961-13-sidor.pdf>



YTTERLIGARE AVDELNINGAR OCH BOLAG INOM CEMENT- OCH KALKRÖRELSEN

Tekniska avdelningen

Tekniska avdelningen inom Skånska Cement AB inrättades i början av 1940-talet under ledning av överingenjör Donovan Werner. Den främsta uppgiften var att utreda och lämna förslag till bolagets fortsatta uppbyggnad och distribution av cementtillverkningen i Sverige. Den nyupprättade avdelningen etablerades vid Trekantsvägen på Lövholmen intill den mottagningsdepå som planerats för Stockholms storstadsområde. Sedan styrelsen beslutat om den nya cementfabriken med utbyggnad av tillhörande brukssamhälle vid Stora Vika, ägnades all kapacitet åt planeringen av dessa år 1946-47.

År 1959 efterträddes Donovan Werner av direktör Walter Wredenfors och efter några år överflyttades avdelningen till Malmö. Tekniska avdelningen hade nu egen konstruktionsavdelning för fabriksutbyggnader, löscementstationer samt en stor utredningsavdelning med specialister inom områdena maskinteknik, elteknik, produktionsteknik, processteknik, statistik med mera.

Under tiden fram till 1979 fortsattes Tekniska avdelningens arbete med utredningar, planering och ledning av bolagets utbyggnader med bland annat en ny ugnsenhet i Limhamn och tre nya ugnar i Slite, samtidigt som beslut togs om en successiv avställning av cementproduktionen vid fabrikerna i Hällekis, Köping och Stora Vika. År 1979 då den svenska cementproduktionen för en överskådlig tid ansågs utbyggd avvecklades i etapper den tekniska avdelningen i Malmö och endast en mindre teknisk stab bibehölls och överflyttades till Cementa AB:s nya huvudkontor i Danderyd.⁵¹

Arkivkällor

K.G. Fredenbergs arkivnyckel från 1992 berättar att **Tekniska avdelningens arkiv** från Stockholmstiden 1946-1960 nedflyttades med verksamheten till Malmö. När avdelningen i form av teknisk stab 1979 flyttades till Danderyd togs en del ritningar med. Andra överfördes till respektive fabriker (främst Limhamn och Slite), och fartygsritningar fördes till rederiavdelningen på Lövholmen. Korrespondens, utredningar med mera som inte behövdes i Danderyd packades och fördes över till en arkivdepå. Så småningom hamnade detta ändå i Danderyd, där det tillsammans med en del nytillkommet material från staben där så småningom överfördes till **Landsarkivet i Lund**. Tekniska avdelningens något turbulenta arkivhistoria fortsatte i Lund där materialet flyttats åtminstone två gånger i oförtecknat skick, vilket försvårat orienteringen. Ordningsarbete har påbörjats i mindre skala men är 2015 långt ifrån färdigställt.

Litteratur

Donovan Werners minnesanteckningar finns utgivna av S. Gunnar Edlund och berättar en del om verksamheten i Tekniska avdelningen. Dessa återfinns i **Skånska Cement AB. Huvudkontorets arkiv**, F 4 SA: 1.

51 Historik från K.G. Fredenbergs arkivnyckel 1992, omarbetad.



Wilhelm de Shärengard i laboratoriet, Lomma 1906. Bildkälla: Skånska Cement-koncernens fotosamling, B1A:72. Fotograf: Otto Ohm.

Cement- och Betonglaboratoriet

Inrättandet av en särskild avdelning inom Skånska Cement AB för forskning och utredning inom cement- och betongområdet samt kvalitetskontroll och betongprovning har sina rötter vid tiden runt 1893 då Cementa bildades som en försäljningsorganisation. Vid denna tid då Lomma och Limhamnsfabriken körde parallellt låg ansvaret för fabrikenas produktions- och kvalitetskontroll inom en särskild provningsavdelning under Wilhelm de Shärengards ledning. År 1924 koncentrerades landets forskning och provning på betongområdet till statens provningsanstalt, Sveriges Geologiska Undersökning SGU och Vattenfallsstyrelsen.

Fyra år senare inrättades ett försökslaboratorium i Limhamn vilket utvecklades till ett centrallaboratorium för koncernens cementfabriker. Till chef för laboratoriet i Limhamn utsågs 1931 Lennart Forsén från Lojo cementfabrik i Finland, vars vetenskapliga insats blev betydande. Sedan Forsén 1940 utnämns till professor i kemisk teknologi vid Tekniska Högskolan i Stockholm övertogs ledningen av Limhamnslaboratoriet av civilingenjör Per Sigurd Håkansson. Verksamheten utvidgades och centrallaboratoriet fick med egen självständighet namnet Cement- och Betonglaboratoriet.

1960 flyttade Cement- och Betonglaboratoriet in i nybyggda moderna lokaler vid Prångaregatan i Limhamn, där utöver lokaler för cement och betongprovning för särskilt de svenska fabrikenas samt allmänheten fanns lokaliserade, även inrättades forskarrum, hörsalar och bibliotek. Därtill kom nu även utrymmen för forskning inom områdena ”puts och murbruk” (Puts- och Murbrukslaboratoriet), en specialavdelning som sedan 1955 varit installerad på

Lövholmen i Stockholm.

Ovanstående organisation bibehölls och utvecklades fram till Cementa AB:s omstrukturering 1979. Beslut fattades då om en utlokalisering av centrallaboratoriet till koncernens största fabrik i Slite där nya lokaler uppfördes. Sedermera har detta koncernlaboratorium ändrat namn till Euroc Research, senare Cementa Research.⁵²

Arkivkällor

I **Skånska Cement AB. Huvudkontorets arkiv** finns Cement- och Betonglaboratoriets årsberättelser 1942-1962 i serie F 4 MC och en del andra handlingar rörande laboratoriet i serie F 4 MD. I **Cementa. Svenska cementförsäljnings AB arkiv** finns korrespondens med Cement- och Betonglaboratoriet i serie E 1 A.

I Fredenbergs sammanställning omnämns att ej utrensade arkivalier eventuellt även finns vid Euroc/Cementa Research AB i Slite samt till vissa delar på Cementa ABs marknadsavdelning i Danderyd. Cementa Research är 2015 nedlagt och det har ej kunnat fastställas om några delar av arkivet fortfarande existerar på dessa platser.

Litteratur

Om Lennart Forsén har utgivits biografien *Den entusiastiske ingenjören: professor Lennart Forséns historia* av Lars-Eric Lindfors (Vasa: Scriptum, 2007). Se även *Finlandssvenska tekniker, band 6* (Helsingfors: Tekniska Föreningen i Finland, 2007).

⁵² Historik från K.G. Fredenbergs arkivnyckel 1992, omarbetad och kompletterad.

Svenska Cementförsäljningsaktiebolaget Cementa

1863-1969

Svenska Cementförsäljnings AB konstituerades 2 januari 1893. Själva verksamheten påbörjades i april 1893. Bakom bildandet av bolaget fanns en strävan att motverka en inhemsk priskonkurrens, som uppfattades som skadlig för den svenska cementindustrin. Redan 1890 hade verkställande direktören för Skånska Cement AB, R.F. Berg, framfört tanken på ett för cementbolagen i Sverige gemensamt försäljningsbolag. I slutet av 1892 framförde även disponenten vid Ölands Cement AB, Carl Axel Ödmann till Skånska Cement AB och till AB Visby Cementfabrik ett förslag om samarbete, vilket fick de tre bolagen att året därpå gemensamt grunda Svenska Cementförsäljnings AB. Från 1922 var namnet Svenska Cementförsäljnings AB Cementa.

I det av de tre cementbolagen 1893 undertecknade kontraktet fastställdes att cementbolagen enbart skulle sälja sin cement till Cementa. Hur stor kvantitet cement som varje fabrik årligen skulle leverera till Cementa reglerades enligt ett visst förhållandeavtal mellan fabrikerna. Kontraktet kom sedan med smärre ändringar att med jämna intervaller förlängas fram till 1969. Detta år upphörde Cementa som bolag och uppgick i en nybildad produktionsgrupp (division) för cement och kalk inom Skånska Cement AB. Cementa-namnet övertogs samtidigt av detta bolag (koncernmoderbolaget), som från 1969 till 1972 hette AB Cementa.

Till Cementa tillkom som delägare 1894 Hellekis AB och 1899 Maltesholms Cement AB. Klagstorps Kalkbrotts AB och dess cementfabrik i Klagshamn hade från starten 1902 utgjort en allvarlig konkurrent till Cementa, men genom ett avtal 1904 kom även cementförsäljningen från Klagshamn att vara underställd Cementa. 1908 anslöts den av Ifö Chamotte- och Kaolinfabriks AB i Bromölla grundade cementfabriken (från 1909



Ifö Cementfabriks AB). 1924 slöt Cementa ett konkurrensbegränsande avtal med de gotländska cementbolagen Slite Cement och Kalk AB och AB Vallevikens Cementfabrik. Ett par år senare stod Skånska Cementkoncernen som ägare till både Slite och Vallevikens Cementfabrik. Med grundandet 1925 av Gullhögens Cementfabrik i Skövde fick Cementa sin största inhemsk konkurrent, som hela tiden kom att stå utanför Cementas försäljningsorganisation. Från 1934 kom Cementa att genom dotterbolaget Hidinge Kalkverk AB arrendera den av Kooperativa Förbundet i Hidinge utanför Örebro uppförda cementfabriken.⁵³

⁵³ Historik till stor del hämtad från Svenska Cementförsäljningsaktiebolaget Cementas arkivhistorik, se Nationell arkivdatabas.

Arkivkällor

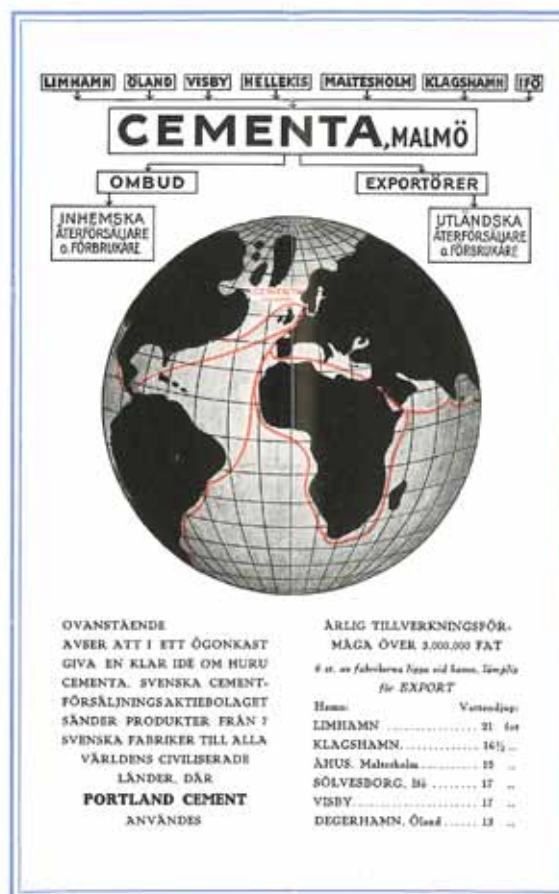
På **Landsarkivet i Lund** förvaras arkivet från **Svenska Cementförsäljningsaktiebolaget Cementa**, med handlingar från 1893 till 1969.

Hänt och upplevt i Cementa är en skrift i sex delar, samt med vidhängande bildbilaga, som skildrar Cementförsäljningsaktiebolagets verksamhet 1893-1952. Skriften tillkom som en intern historieskrivning, och finns tillgänglig i **Huvudkontorets arkiv**, volymerna F 4 SB: 5-12, som förvaras på Landsarkivet i Lund.

Litteratur

- Granström, Gustaf Abraham (1923): *Svenska cementförsäljningsaktiebolaget 1893-1922 : en minnesskrift*. Malmö: Cementa.

I **Skånska Cement AB. Huvudkontorets arkiv**, volym F 4 SC: 6, finns spridda nummer av Cementas upplysningskrift *Blå rand cement* från perioden 1937-1939. En mer komplett uppsättning finns på **Kungliga biblioteket**.



Bildkällor: Skånska Cement AB. Huvudkontorets arkiv, F 4 SA: 5 och F 4 SC: 6.

Lövholmsförvaltningen

I samband med utbyggandet av cementfabriken i Stora Vika 1946-47 inrättades i Stockholm på Lövholmen en central depå för lossning och distribution av i första hand den cement som tillverkades i Stora Vika för Stockholmsregionen.

Vid denna depå utvecklades underhand i samarbete med den Tekniska Avdelningen i Stockholm ett antal självlossande löscementfartyg för transport, inte bara av cement från Stora Vika, utan dessutom från huvudsakligen fabriken i Slite och Degerhamn till samtliga de löscementdepåer som utplacerats längs landets gränser från Falkenberg i söder till Töre i norr. Som mest hade Lövholmsförvaltningen ansvarat för fem fartyg i drift på ett trettiotal depåer längs kusten.

Distributionsavdelningen Lövholmen drevs i form av en depå och rederirörelse från och med 1946 fram till och med 1985. Rederirörelsen överflyttades då till Slitefabriken. Samtliga landtransporter administrerades från samma tidpunkt via huvudkontor i Danderyd.⁵⁴

I slutet av 2014 stod det klart att Cementa inom några år kommer att lämna depån på Lövholmen, där det ska byggas bostäder, för nya lokaler i Norra Djurgårdsstaden vid Energihamnen i Värtan.

I Fredenbergs arkivnyckel från 1992 konstateras att ”allt arkivmaterial från 1946 fram till 1979 förvaras i den mån vissa gallringar ej skett inom lokalerna på Lövholmen”. Det har under denna skrifts tillkomsttid inte gått att få klarhet i huruvida något arkivmaterial fortfarande finns där och vad som kommer att hända med det.

Sjöhistoriska museet har gjort en fotodokumentation av Lövholmsdepån under 2011, och bilderna kan sökas via deras hemsida⁵⁵.



Ovan: Lövholmen 2014. Foto: MW.
Nedan: Bild ur broschyr från 1953, ur Skånska Cement AB. Huvudkontorets arkiv, F 4 SC: 3.



Distributionsanläggningen på Lövholmen. Silorna rymma tillsammans 28 000 ton och de tre packmaskinerna kunna packa 4 000 säckar per timme.

Äldre fotografier finns i **Skånska Cement-koncernens fotosamling** vid **Landsarkivet i Lund**.

⁵⁴ Historik från K.G. Fredenbergs arkivnyckel 1992.

⁵⁵ <http://www.sjohistoriska.se/sv/Fordjupning/Samlingar/> (2015-02)

Skånska Cement-koncernens fartyg

Skånska Cement-koncernen hade, med början åtminstone på 1940-talet, en egen flotta av fraktfartyg som specialbyggts för att enbart transportera cement. Bland fartygen fanns M/S Vika I, M/S Vika II, M/S Nordanvik, M/S Skånevik, M/S Sunnavik, M/S Mälarevik, M/S Västanvik, M/S Östanvik och M/S Sunnavik⁵⁶.

Fartygen hade Malmö som hemmahamn fram till 1976⁵⁷. Rederirörelsen administrerades dock, enligt Fredenbergs arkivnyckel, från Lövholmen från 1946 till och med 1985, då den överfördes till Slitefabriken. Hemmahamn blev alltså från 1986 Slite. Enligt Fredenberg överflyttades vid flytten de handlingar rörande rederiverksamheten som var aktuella till Slite medan övriga kvarlåg i Lövholmen. Det har inte kunnat fastställas om något finns kvar av dessa arkiv, vare sig i Lövholmen eller Slite. En del material rörande fartygen finns emellertid i **Huvudkontorets** dossiesystem, framför allt volymerna F 4 QG: 35-39, 59-62 och 67-68. 2005 såldes fartygsverksamheten till ett norskt rederi. Ännu 2010 var dock M/S Sunnavik, M/S Östanvik och M/S Västanvik i drift vid Slitefabriken.

Försäljningsaktiebolaget Cementa transporterade under lång tid huvuddelen av sina cementleveranser sjöledes och höll under 1930-talet ett femtontal fartyg. Man använde sig också av fartyg i den allmänna marknaden. Längre fram på 1900-talet kom bil- och tågtransport att öka gentemot sjöfarten. I **Cementa, Svenska Cementförsäljnings**

AB arkiv finns handlingar rörande fartyg och rederier i volym Ö 2:1-3. Den första volymen innehåller exempelvis huvudredarens årsberättelser 1931-1965. Se även **Huvudkontorets arkiv**, volym F 5 A: 121.

Även AB Karta & Oaxens Kalkbruk bedrev, som nämnts i det avsnittet, även viss rederirörelse och ägdes en tid av Rederi AB Nordstjernen. Redan 1878 hade ett varv byggts på närbelägna Koholmen för att kunna underhålla fartyg. Bolaget hade bland annat en mängd pråmar som användes för transporter av sand, kalk och cement. Troligen innehåller **AB Karta & Oaxens arkiv**, som förvaras på **Centrum för Näringslivshistoria**, en del information om den sjöfartsrelaterade verksamheten.

Viss information om ett fartygs besättning och vilka hamnar det lagt till i kan sökas i sjömansrullorna. Fram till 1968 finns dessa i många fall bevarade i sjömanshusens arkiv. **Sjömanshusets i Malmö arkiv** förvaras på **Landsarkivet i Lund**. Efter 1968 är sjömansrullorna överförda till **Centrala Sjömansregistrets arkiv** på **Landsarkivet i Göteborg**.

Sjöhistoriska museet har en hel del digitaliserade fotografier som finns sökbara på deras hemsida, däribland bilder på fartyg som ägts av Skånska Cement⁵⁸.

Även i **Skånska Cement-koncernens fotosamling** på **Landsarkivet i Lund** finns fotografier på de olika fartygen.

Det finns flera föreningar för sjöfartsintresserade, till exempel **Klubb Maritim**, med medlemmar som har stor kunskap om fartygsforskning.

- Riksarkivet har på sin hemsida en pdf-guide med rubriken "Att hitta i fartygshandlingar"⁵⁹.

58 <http://www.sjohistoriska.se/sv/Fordjupning/Sok-i-samlingarna/> (2015-02)

59 http://webbutik.riksarkivet.se/shop/25093/art39/17590139-ac2e0c-hitta_i_fartygshandlingar.pdf (2015-04)



Torvförvaltningen

Andra världskriget medförde för Skånska Cement AB bland annat avsevärd brist på bränsle. För att försöka avhjälpa detta ökades produktionen av inhemskt bränsle genom torvdrift. Torvförvaltningen svarade för samordning av åtminstone fyra torvmossar i Småland: Ekhult öster om Markaryd, Marås öster om Ljungby, Svaleyra och Putsered väster om Markaryd. De två sistnämnda har åtminstone i början av verksamhetsperioden ägts av Iföverken, men tycks ändå ha administrerats av Skånska Cement. På grund av väderberoendet var driften vid torvmossarna tåmligen osäker och avvecklades från 1947.

Torvförvaltningen utgjorde en egen förvaltning inom Skånska Cement AB med egen ekonomisk redovisning. Arkivet förvaras vid **Landsarkivet i Lund (Skånska Cement AB. Torvförvaltningens arkiv)**, men har före leveransen dit blivit hårt gallrat på grund av fukt- och mögelskador. Materialet omfattar i huvudsak tidsperioden 1942 till 1947. Dessvärre finns mycket lite handlingar bevarade som kan visa på hur torvförvaltningens organisation och verksamhet såg ut. Det framgår emellertid att förvaltningen hade kontor i Markaryd och Ljungby. Torvmossen i Ekhult drevs som ett eget bolag (AB Ekhults torvindustri), eftersom företaget då kunde påräkna statligt bidrag för mossens iordningsställande vilket skedde under 1942. Handlingar från detta bolag ingår också i torvförvaltningens arkiv.

upplysningar
om arbeten av
CEMENT och BETONG



erhålls kostnadsfritt hos
SVENSKA
CEMENTFÖRENINGEN

Svenska Cementföreningen

Vid **Landsarkivet i Lund** förvaras även **Svenska Cementföreningen u.p.a.s arkiv**. Svenska Cementföreningen bildades 1926 som ett samarbete mellan Cementa och fabriker i Slite och Rute. Två år senare kom även Gullhögen med som medlem. Syftet var att verka som gemensam reklambyrå för cement och betong, sprida kännedom om dess användning och främja samarbetet mellan de svenska cementförsäljningsorganisationerna. Cementföreningen hade täta kontakter med Cement- och betonglaboratoriet och även med Svenska Forskningsinstitutet för Cement och Betong (även benämnt Cement- och betonginstitutet) som bildades 1941 vid Tekniska Högskolan i Stockholm.

I **Huvudkontorets arkiv**, volym F 4 SB: 2 finns skriften "Några glimtar från Svenska Cementföreningens verksamhet under åren 1926-1966" av Viktor Bährner.



Bildkällor: Svenska Cementföreningen u.p.a.s arkiv, B 2:1 och 3.

Svenska Kalkförsäljnings AB Calcium



I början av 1900-talet fanns ett stort antal kalkbruk i Skåne.

Konkurrensen och prispresen var stor, och i den lågkonjunktur som rådde verkade många bruk under svåra förhållanden. På initiativ av R.F. Berg bildades ett bolag som hade uppgiften att till viss del ena kalkbruken och samordna försäljningen. Svenska Kalkförsäljnings AB bildades 1902 med representanter för Skånska Cement AB och Maltesholms cementbolag. Bolagets ändamål var att bedriva handel med kalk och jordbrukskalk. Redan vid starten övertogs all försäljning av kalk från Skånska Cement och Maltesholms cementbolag, och avtal slöts med andra kalkbruk i Skåne, på Öland och Gotland. Försäljning bedrevs även med jordbrukskalk samt makadam och andra stenvaror.

1913 anslöts Hällekis cementfabrik till Skånska Cement AB, och Svenska Kalkförsäljnings AB fick därmed ett kalkintresse även i Västergötland. När AB Karta & Oaxens Kalkbruk i Stockholm förvärvades 1921 tillkom även detta intresse. 1916 ändrades bolagets namn till Svenska Kalkförsäljnings AB Calcium. 1937 förvärvade Calcium Båstads kalkindustri AB, där kalktillverkningen fortgick fram till nedläggningen 1957, då tillverkningskapaciteten istället ökade vid Skånska Cements fabrik i Limhamn.

I **Svenska Kalkförsäljnings AB Calciums arkiv**, som förvaras på **Landsarkivet i Lund** finns ett relativt omfattande material rörande Calciums verksamhet, främst från 1940-talet och fram till 1969. Styrelse- och bolagsstämprotokoll i original återfinns i **Skånska Cement AB. Huvudkontorets arkiv**, serie F 5 A. Kopior från åren 1938-1969 finns i Calciums arkiv. I **Huvudkontorets arkiv F 4 SA: 7** finns en historik över Svenska Kalkförsäljnings AB Calcium och Skånska Tegelförsäljnings AB.

Cementa International / Scancem International AB

Cementa International utgjorde en marknadsdivision inom och åtminstone från och med 1984 ett dotterbolag till Cementa AB, som i sin tur utgjorde ett dotterbolag till Euroc. Cementa Internationals affärsidé beskrivs i Eurocs årsredovisning för 1985 som att sälja ”tekniskt kunnande och managementtjänster utanför Sverige. Man åtar sig att projektera och uppföra anläggningar för tillverkning och distribution av cement, kalk och torrbruk”. Bland managementuppdragen kan nämnas cementanläggningar i Yanbu, Saudiarabien och Wazo Hill, Tanzania. Yanbu-terminalen invigdes 1979 och var sannolikt störst i världen. 1980 fick divisionen även uppdraget att rusta upp en cementfabrik i Sokoto, Nigeria, tillsammans med två västtyska företag, och stå för ledning, drift samt utbildning av personal.

Från och med 1986 ordnades den internationella verksamheten inom Euroc i två bolag som ägdes till hälften av Eurockoncernen och till hälften av norska Norcem. Den tämligen komplicerade bolagsbildningen förklaras närmare i Scancem International ABs arkivhistorik i Nationell Arkivdatabas.

Scancem International AB:s arkiv förvaras på **Landsarkivet i Lund** och innehåller handlingar främst från 1975 till 1992 där tyngdpunkten ligger på 1980-talet. Arkivbeståndet består huvudsakligen av handlingar rörande olika utlandsprojekt.



ANDRA BYGGMATERIALFÖRETAG

Siporex

Produkten Siporex, eller lättbetong, var ett material som fördes ut på marknaden under 1930-talet efter experimentverksamhet främst i Dalby men även i Rute på Gotland. Exploateringen skulle handhas av bolaget AB Silikatlicens som bildades 1934. Bolaget överlät emellertid sina patent och övriga rättigheter på Internationella Siporex AB 1937, och bytte året därpå namn till Stockholms Siporexfabrik AB. Båda Siporexföretagen blev helägda dotterbolag till Iföverken. Stockholms Siporexfabrik AB blev efterhand ett försäljningsbolag (som sedan kom att efterträdas av AB Lättbetong), medan Internationella Siporex AB hade hand om licensärenden och utlandsverksamhet.

Siporex blev på relativt kort tid ett känt och uppskattat byggnadsmaterial, och 1953 fanns fabriker ägda av Iföverken i Södertälje, Gävle och Skelleftehamn, samt Dalby Siporexfabrik AB och Göteborgs Siporexfabrik AB som ägdes av familjen Wehtje. Etableringen i utlandet, som var Internationella Siporex AB:s ansvarsområde, var också omfattande. Tillverkande dotterbolag fanns i bland annat Tyskland, Frankrike, Belgien, Mexiko och Brasilien, och licensfabriker fanns i en rad länder över alla kontinenter.

De Wehtjeägda Siporexfabrikerna köptes 1969 av Skånska Cementkoncernen som ett led i en omstrukturering av produktionsförhållandena. Siporex-rörelsen samlades därefter i Siporex AB (f.d. Stockholms Siporexfabrik AB). Den svenska verksamheten såldes 1994 till Ytong. Den internationella hade redan 1991 sålts till tyska intressen.

Arkivkällor

På **Landsarkivet i Lund** förvaras arkiv efter **Internationella Siporex AB** och **Siporex Småhus AB**. Det finns också mindre bestånd, till exempel protokoll, från andra bolag med kopplingar till Siporex, bland annat **Stockholms Siporexfabrik AB**. Se även **Huvudkontorets arkiv**, serierna F 5 A och F 5 B. Fotografier från flera olika Siporexbolag ingår i **fotosamlingen**. Det är okänt var arkivet efter Siporex AB finns.

Sydsten AB, som 2015 är verksam där Siporexverksamheten i Dalby bedrevs, hade åtminstone 2010 en del arkivmaterial med kopplingar till Dalby Stenkross och Siporexfabriken.

Litteratur

- *Dalby – en bilderbok från 1900-talet* (1991, red. Tore Ernholdt, Dalby: S:t Nicolai gille) innehåller ett par bilder från Siporexfabriken och Dalby Stenkross.
- Rosenberg, Gunnar: *Siporex 1934-94* (1998) är en skrift av en tidigare Siporexchef som behandlar verksamheten både i Sverige och utlandet.



10-våningars kontorehus Mexico D.F.

Siporex bjälklagsplattor samt väggplattor och block.

Gyproc

1955 träffade Skånska Cementaktiebolaget avtal med det engelska bolaget Gyproc Products Limited om bildandet av Svenska AB Gyproc för tillverkning av gipsplattor för byggnadsändamål. Gipsplattorna började importeras och saluföras i Sverige i början av 1940-talet genom Skandinaviska Eternit AB:s försäljningsorganisation. Den svenska marknaden hade nu utvecklats så väl att en fabrik byggdes i Varberg. Gyprocbolaget bildade en egen försäljningsorganisation som övertog försäljningsarbetet från Eternitbolaget. År 1958 byggdes verksamheten i Varberg ut. År 1962 uppfördes en ny anläggning i Bålsta och i Varberg genomfördes en tredje utbyggnad 1966.

År 1967 bildades ett danskt dotterbolag, Gyproc A/S, vilket uppförde en anläggning i Kalundborg. År 1968 beslöts en utbyggnad av Bålsta-fabriken. Vid bolagsstämman 1969 ändrades bolagets namn från Svenska AB Gyproc till AB Gyproc.

Under 1980-talet fortsatte Gyproc sin stabila tillväxt. Verksamheten bedrevs i Sverige i Bålsta, Ljungby och Varberg samt i Kalundborg i Danmark. I Finland ägde Gyproc och finländska Partek hälften vardera av en fabrik utanför Helsingfors.

1989 förvärvade Gyproc majoritetsintresset i en fabrik som var under uppförande i Fredrikstad i Norge. Samma år förvärvade Gyproc även en kartongtillverkare, Inlands, i Lilla Edet. Parteks aktier i Gyproc Oy (Helsingfors) övertogs 1990 och det finländska bolaget blev därigenom helägt. Under 1990-talet kom en kraftig resultatnedgång vilket ledde till att Varbergsfabriken stängdes vid årsskiftet 1993-1994. År 1998 såldes aktierna i Gyproc till den engelska licensgivaren.

Bildkällor:

Vänster sida: Siporextrycksaker ur Skånska Cement AB. Huvudkontorets arkiv, Ö 5:1 samt fotografi ur Skånska Cement-koncernens fotosamling, C 3 C. Fotografierna från Internationella Siporex visar byggnader från många av världens hörn, i detta fall Mexiko.

Höger sida: Skivmaskinen i Gyprocs Varbergsfabrik, troligen på 1960-talet. Skånska Cement-koncernens fotosamling, C 2 A: 21.

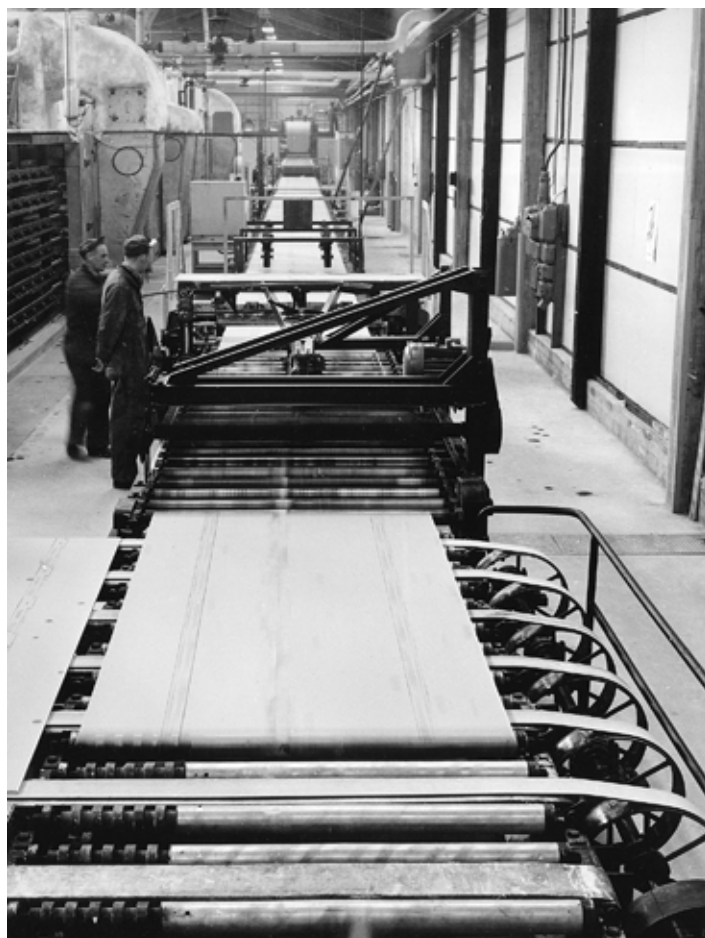
Arkivkällor

På **Landsarkivet i Lund** förvaras arkiven från **AB Gyproc** och **Gyproc AB i Varberg**, (båda omfattar tidsperioden 1955-1996) samt protokoll från **Gyproc Group AB**. Se även **Huvudkontorets arkiv**, serierna F 5 A och F 5 B samt volym F 4 SC: 3 för historik. Fotografier från verksamheten finns i **Skånska Cement-koncernens fotosamling**.

På **Folkrörelsearkivet i Halland** finns ett litet arkiv efter **Skyddskommittén vid AB Gyproc**, Varbergsfabriken.

Litteratur

- *Gyprocs skapelseberättelse* (1972). Stockholm, Svenska AB Gyproc. (broschyr)



Iföbolagen

Se sidan 24-27.

Skandinaviska Eternit AB⁶⁰

1906 bildades Skandinaviska Eternitaktiebolaget, som hade till ändamål att tillverka takplattor av eternit, eller asbestcement. Den första fabriken anlades i Lomma i samband med att cementfabriken där lades ner, och ägdes då av Skånska Cement AB tillsammans med den danska firman F L Smidth som huvudaktieägare. Cementbolaget överlät 1937 sitt aktieinnehav till AB Iföverken.

Intresset för tak- och senare vägbeklädnadsplattor ökade successivt och slog igenom under 1930-talet. 1942 bildade Iföverken det helägda dotterbolaget Köpings Eternit AB och uppförde en fabrik i Köping. Namnet ändrades 1944 till Svenska Invarit AB och senare till Eternit Försäljnings AB. Här tillverkades delvis andra produkter än i Lomma. En ny fabrik uppfördes i Lomma 1961-1963.

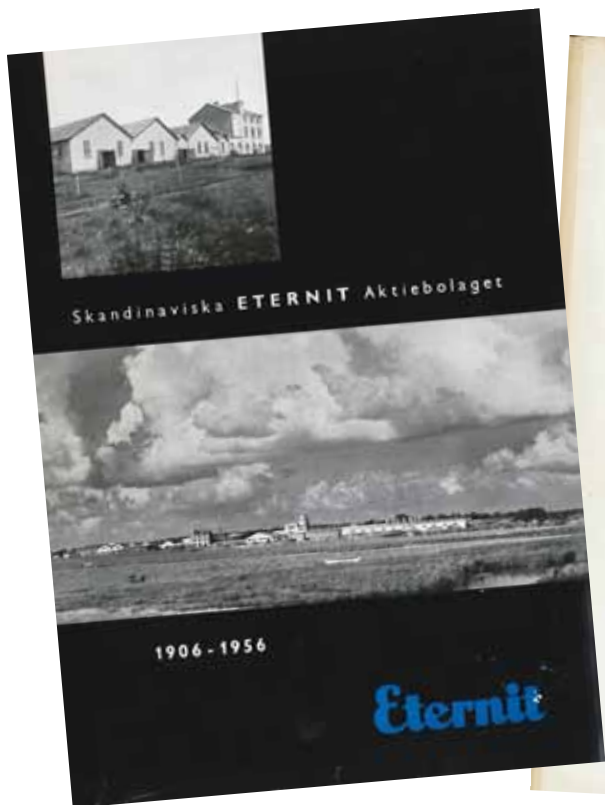
60 Med firmabeteckningarna Skandinaviska Eternit AB 1906-1972, Interoc AB 1972-1976, Promonord AB 1976, Skandinaviska Eternit AB 1976-.

För att möjliggöra en nödvändig struktur-rationalisering av den svenska asbest-cementindustrin ökade Iföverken 1966-1968 sitt aktieinnehav i Skandinaviska Eternit AB så att detta kom att bli ett helägt dotterbolag.

Vid 1973 års omorganisation av Euroc-koncernen blev Skandinaviska Eternit AB divisionsmoderbolag för den så kallade Byggmaterialdivisionen som utöver eternit-verksamheten även omfattade Siporex lättbetong och Gyproc gipsskivor. Eternitbolaget ändrade därvid namn till Interoc AB och namnet Skandinaviska Eternit AB överfördes till ett marknadsbolag för Lommafabrikens produkter (huvudsakligen takprodukter) samtidigt som ett motsvarande marknadsbolag för Köpingfabrikens produkter (fasadmateriell), Interoc Fasad AB, skapades.

Vid upplösningen av Byggmaterialdivisionen 1976 återtog Interoc AB namnet Skandinaviska Eternit AB och marknadsbolaget fick namnet Promonord AB, senare Skandinaviska Eternit Försäljnings AB (1978).





Vänster sida: Flygfoto över eternitfabriken i Lomma 1938. Ingår i Skånska Cementkoncernens fotosamling. Höger sida: Eternitbolagets två minnesskrifter.

På 1970-talet kom larmrapporter om att asbestfibrer sätter sig i lungvävnad och orsakar flera sjukdomar, bland annat cancer. Asbestfibrer ingick i tillverkningen av eternitplattor, och många av fabriksarbetarna andades in den dåliga luften. Hälsoproblemen ledde till att fabriker i Lomma och Köping fick stängas 1977. Asbest förbjöds från 1982.

Arkivkällor

Skandinaviska Eternits arkiv förvaras på **Landsarkivet i Lund** och omfattar handlingar från 1908 till 1981. Handlingar från tiden efter 1945 är emellertid ej tillgängliga annat än efter särskild överenskommelse med HeidelbergCement.

I Lund finns också arkiven efter försäljningsbolaget **Eternit Försäljnings AB**, samt fragmentariska delar (främst räkenskaper) av arkivet från **Köpings Eternit AB/Svenska Invarit AB**, dock i oförtecknat skick.

På **Skånes Arkivförbund** förvaras arkivet från **Svenska Fabriksarbetareförbundet avd 3 Malmö, Skandinaviska Eternit-aktiebolaget, Lomma**. Handlingarna där sträcker sig fram till 1977, men enligt

historiken upphörde avdelningen i Lomma 1970 och blev då en fackklubb i Svenska Fabriksarbetareförbundets avd 3 i Malmö.

Litteratur

- Andersson, Mary (1980): *Asbestarbetarna berättar*. Stockholm: Liber Förlag.
- Börjesgård, Britt-Marie (1996-1997): *Eterniten: dess uppgång och fall*. Uppsats, Nordisk industriminnesvård.
- Kylberg, Claes-Henrik (red., 1956): *Skandinaviska Eternit Aktiebolaget, Lomma 1906-1956*. Malmö.
- Martinsson, Olof och Schlyter, Olga (2005): *Eternit: färg och form i 100 år*. Göteborg: Institutionen för miljövetenskap och kulturvård, Göteborgs universitet.
- *Skandinaviska eternit aktiebolaget, Lomma, efter fyrtio år: en kort krönika över åren som gått och en bildrevy över företaget och tillverkningen av idag* (1948). Göteborg: Wezäta.

Skånska Tegelförsäljnings AB och Skånska Plattsättnings AB

Skånska Tegelförsäljnings AB bildades på hösten 1902. Skånska Cement AB var huvudintressent och bolaget var en fastare form av det försäljningssamarbete som bedrivits mellan tegelbruken i Lomma redan 1888. Bolagets ändamål skulle vara att sälja tegel och andra byggnadsvaror. Då byggbranschen efter några år drabbades av hårdare tider höll inte samarbetet. Efter första världskrigets slut bildades försäljningsorganisationen Malmö Tegelcentral genom överrensommelse mellan de sydsånska tegelbruken. Skånska Cement AB sålde fortfarande sitt tegel genom Skånska Tegel, och ett visst samarbete tycks ha förekommit mellan försäljningsbolagen.

1929 upplöstes Malmö Tegelcentral och stor konkurrens uppstod på nytt mellan de många sånska tegelbruken. Efter förhandlingar undertecknades ett nytt avtal mellan Skånska Tegelförsäljnings AB och 17 tegelbruk i Skåne, och en blomstringsperiod inleddes för Skånska Tegelförsäljnings AB, som under en period ensam skötte försäljning av mur- och fasadtegel i västra Skåne. I början av 1940-talet blev avtalsförhandlingarna med tegelbruken emellertid hårdare och endast kortsiktiga, och för Skånska Tegel mindre fördelaktiga, avtal kunde träffas.

De avtalsmässiga förbindelserna upphörde helt vid mitten av 1960-talet. Istället beslöts att verksamheten skulle utökas till andra byggnadsmaterial än tegel, och det nya bolaget Skånska Plattsättnings AB startades. Efter inledande svårigheter vände det och Plattsättningsbolaget anlätades snart som underentreprenör av en lång rad huvudentreprenörer. Skånska Plattsättnings ABs huvuduppgift var att främja avsättningen av keramiskt material genom kvalitetsarbete. Verksamheten breddades till att omfatta golvläggning och plattsättning av olika slag, montering av mellanväggar, fogningsarbeten och liknande.

Då Skånska Tegelförsäljnings ABs verksamhet i allt högre grad rörde samma produkter som Skånska Plattsättnings AB sysslade med, blev det en naturlig utveckling att slå ihop de båda bolagens verksamheter till AB Cementa Bygg vid årsskiftet 1968-1969.

Arkivet från **Skånska Tegelförsäljnings AB** förvaras på **Landsarkivet i Lund**. Här finns även arkivet från **Skånska Plattsättnings AB**, men registrerat under namnet **AB Cementa Bygg** som det senare kom att heta⁶¹.



AB Cementa Bygg

AB Cementa Bygg bildades 1/1 1969 vid en sammanslagning av verksamheten i bolagen Skånska Tegelförsäljnings AB och Skånska Plattsättnings AB, varvid Skånska Plattsättnings AB ändrade namn till AB Cementa Bygg. Strax efter sammanslagningen öppnades ett kontor i Göteborg och i början av 1970 ännu ett i Stockholm.

AB Cementa Byggs arkiv finns på **Landsarkivet i Lund** och innehåller handlingar från 1936 och framåt, då bolagets namn först var AB Ceboett och därefter Skånska Plattsättnings AB.

61 Det arkiv som i Nationell Arkivdatabas finns registrerat under namnet Skånska Plattsättnings AB:s arkiv avser tidigare verksamhet i ett vilande namnskyddsbolag, som 1969 övertog namnet Skånska Plattsättnings AB, och är alltså inte intressant i sammanhanget.

Minnesbergs Tegelbruks AB

Minnesbergs Tegelbruksbolag bildades 1883 och ombildades 1888 till Minnesbergs Tegelbruk AB. En av initiativtagarna var konsul Carl Smith som även varit med om att bestämma dragningen av den järnväg som kom att gå precis vid tegelbruket. Carl Smith blev aktiebolagets första verkställande direktör och ersattes 1896 av sin son Gustaf Smith. Huvudägare var under den första tiden Carnegie och Co i Göteborg.

1927 blev Hjalmar Mörk verkställande direktör. Han verkade under en tid av expansion. Hjalmar Mörk köpte Carnegiegruppens aktiemajoritet 1935. 1939 ersattes han av sin son Arne Mörk som fortsatte att modernisera företaget. På 1970-talet gick Minnesberg samman med Bara, Slottsmöllans, och Östra Grevie Tegelbruk och bildade Sydtegel AB. 1988 blev Sydtegel AB en del av Euroc-koncernen.

Som mest hade företaget 80 anställda, men genom ny teknologi och specialisering minskade antalet till ett tjugotal under 1970-talet. Tillverkningen var från början specialiserad till finare tegel, glaserat tegel och detaljer. Med den enklare arkitekturen under 1900-talet ändrades inriktningen till mer taktegel och fasadtegel. Under 1945 och de efterföljande åren mekaniserades

produktionen och rationaliseringar genomfördes. Bruket har även blivit känt för teglets röda färg som går under benämningen Minnesbergsrött.

Arkivkällor

Arkivet från tegelbruket finns på **Landsarkivet i Lund** under benämningen **Minnesbergs Tegelbruks AB arkiv**. Protokoll 1980-1987 med flera handlingar finns i **Huvudkontorets arkiv**, F 5 B: 161.

Litteratur

- Lekholm, Carl Gustaf och Lindal, Harald (1964): *Minnesbergtegel 1888-1963: en minneskrift*. Svedala: Minnesberg tegelbruks AB.
- Olsson, Lars-Eric (1987): *Tegelbruk i Sverige: en branschinventering*. Stockholm: Riksantikvarieämbetet, rapport 1987:5.
- Werdenfels, Åke (red., 1985): *Skånskt tegel. Skånes Hembygdsförbunds årsbok 1984*. Kristianstad: Skånes hembygdsförbund.

Minnesbergs Tegelbruk omkring 1910-15.

Bildkälla: Skånska Cement-koncernens fotosamling.



AB Bara Tegelbruk

AB Bara Tegelbruk började som Torups Tegelbruksaktiebolag Larsson & Co redan i början av 1900-talet. Den 10 augusti 1932 registrerade Kungl. Patent- och Registreringsverket Bara Tegelbruks- och Sågverks aktiebolag. Företaget tillverkade både rött och gult fasadtegel men blev särskilt känt för sin gula färg. Den 5 mars 1954 omregistrerades företaget och fick namnet AB Bara Tegelbruk. Tillsammans med tegelbruken i Minnesberg och Östra Grevie samt Slottsmöllans Tegelbruk förvärvades verksamheten av Euroc-koncernen 1988 under namnet Sydtegel AB.

Arkivet finns på **Landsarkivet i Lund** under namnet **AB Bara tegelbruks arkiv**. Aktiehandlingar, protokoll och konstituerande handlingar fördes över till koncernmoderbolaget och har därför arkiverats i **Skånska Cement AB. Huvudkontorets arkiv**, F 5 A: 482.

AB Östra Grevie Tegelbruk

Tegelbruket i Östra Grevie byggdes 1899 och förlades vid den nybyggda järnvägen mellan Trelleborg och Malmö. Bruket gick från början under namnet Trelleborgs Nya Tegelbruks AB och ägdes bland annat av Johan Kock i Trelleborg. 1951 fick tegelbruket nya ägare igen och namnet Östra Grevie Tegelbruk AB.

I **Huvudkontorets arkiv**, F 5 A: 483 finns bolagsstämmo- och styrelseprotokoll från 1951 till 1988, historik och aktiehandlingar. I arkivet **AB Östra Grevie Tegelbruks arkiv** på **Landsarkivet i Lund** finns aktiebok 1949-1982.

Sydtegel AB

Sydtegel AB var en sammanslutning av tegelbruken i Bara, Minnesberg, Östra Grevie samt Slottsmöllans Tegelbruk i Halmstad. Bolaget förvärvades av Euroc-koncernen 1988. I **Sydtegel AB:s arkiv** på **Landsarkivet i Lund** finns styrelseprotokoll 1984-1989. I **Huvudkontorets arkiv**, volym F 5 B: 157-160 återfinns

bolagsstämmoprotokoll 1984-94, handlingar rörande förvärv och försäljning av rörelser, styrelseprotokoll och delårsrapporter 1990-1994. Handlingar rörande Sydtegelns förvärv av flera tegelbruk i Skåne och Bohuslän 1987-1988 finns också bland ekonomidirektör Alf Lindgrens handlingar i **Huvudkontorets arkiv**, F 1 O: 21.

TeknoTerm Systems AB

1973 förvärvade Euroc den krisdrabbade värmepannetillverkaren Hill & co i Kalmar, samt NordZent teknik, ett företag som sysslade med systemlösningar för inomhusklimat. Ur dessa bolag bildades 1974 Interoc Klimat där även systerföretagen Klimatkyla och Kviva ingick. Året därpå skapades i Euroc-koncernen en värmedivision, som senare fick namnet TeknoTerm. Samma år uppförde Euroc ett experimenthus med energibesparande teknik och solpaneler i Limhamn som renderade en hel del mediauppmärksamhet. Klimatkyla verkade i Svalöv och utvecklade produkter som alstrade värme ur kylig luft. TeknoTerm bedrev verksamhet i Kalmar och samarbetade bland annat med japanska företag i utvecklandet av solpaneler. 1977 uppvisade verksamheten emellertid en stor förlust, tekniken gav inte särskilt många order även om intresset var stort. Det utvecklades både solfångare, värmepannor och -pumpar, men i slutet av 1981 hade verksamheten helt avvecklats.

Bolagets arkiv finns på **Landsarkivet i Lund** under namnet **Gullhögens Cement och Grus AB:s/TeknoTerm Systems AB:s arkiv**. Se även **Huvudkontorets arkiv**, F 5 A: 415-419. En mindre del handlingar rörande **Klimatkyla AB** finns i F 5 A: 427. TeknoTerms uppgång och fall beskrivs närmare i Stenssons *Mot en ny tid*, s. 167-174.

Bildkälla: Gullhögens Cement och Grus AB:s/TeknoTerm Systems AB:s arkiv, B 1:1.



KÄLLOR TILL SÄRSKILDA PERSONER

Rudolf Fredrik Berg

R. F. Berg var disponent för Skånska Cement AB 1873-1907.

På **Malmö Museer** förvaras R.F. Bergs hedersgåva, ett praktfullt fotoalbum som Berg mottog från bolaget i samband med sin 60-årsdag 1906⁶².

Arkivet efter Bergs far, Fredrik Theodor Berg, innehåller en del korrespondens med sonen. Det förvaras på **Uppsala Universitets handskriftsavdelning**.

Se även **Skånska Cement AB**.

Huvudkontorets arkiv, serie B 1 E och volymerna F 4 SD: 1 och 2, samt hänvisning i avsnittet ”Dossier i Skånska Cement AB. Huvudkontorets arkiv” på nästa sida.

- Berg, Jan O: *På spaning efter en svensk modell. Idéer och vägval i arbetsgivarpolitiken 1897-1909*⁶³ Enebyberg: Berg Bild Rum & Färg Förlag.
- Lundin, Johan (2006): *Näten på Limhamn: sociala relationer i ett lokalsamhälle 1870-1914*. Malmö: Sekel.
- Mellvig, Folke (1945): *Industrikung och idealist - boken om R.F. Berg*. Malmö: Malmö bokhandel.

Flera artiklar om R.F. Berg finns också i **Limhamns museiförenings** årsbok *Limhamniana*⁶⁴.

62 Tillgänglig 2015-02 via <http://carlotta.malmo.se/carlotta-mmus/web/object/997519>

63 Avhandlingen finns 2015-02 tillgänglig i sin helhet via <http://su.diva-portal.org/smash/get/diva2:401770/FULLTEXT01.pdf>

64 Sökbara 2015-02 via <http://limhamnmuseum.se/limhamniana/>

Frans Henrik Kockum

Grosshandlare **Frans Henrik Kockum sr:s arkiv** finns på **Malmö Stadsarkiv**. Kockum var inblandad i uppstartandet av cementfabriken i Lomma.

Ernst Wehtje s:r och Ernst Wehtje j:r

Ernst Wehtje s:r var 1907–1936 verkställande direktör i Skånska Cement AB och efterträddes av sin son på denna post 1929-56. Ernst Wehtje j:r hade dessförinnan varit VD för Iföverken i tre år.

På **Universitetsbibliotekets i Lund handskriftsavdelning** förvaras direktörerna Ernst Fredrik Wehtjes (sr) och Ernst Jonas Wehtjes (jr) efterlämnade papper. Samlingen, som omfattar perioden 1916-1971, innehåller korrespondens och räkenskaper, riksdagshandlingar, tidningsurklipp, trycksaker och fotografier. För det privata materialet i samlingen finns vissa restriktioner i tillgänglighet.

Se även hänvisning i avsnittet ”Dossier i Skånska Cement AB. Huvudkontorets arkiv” på nästa sida.

- Pär Wästberg (1964): *Ernst och Mimmi*. Stockholm: Nordiska Museet.

Elam Tunhammar

Tunhammar var VD i bolaget 1957-1968. **Elam Tunhammars arkiv** förvaras på **Riksarkivet i Stockholm** och omfattar 18 hyllmeter, främst 1940- till 1970-tal. Förteckning finns i Nationell Arkivdatabas (NAD).

Se även hänvisning i avsnittet ”Dossier i Skånska Cement AB. Huvudkontorets arkiv” på nästa sida.

Enskilda personers dossiéer i Skånska Cement AB. Huvudkontorets arkiv

I **Skånska Cement AB. Huvudkontorets arkiv** på **Landsarkivet i Lund** finns dossiéer/handlingar från följande personer bevarade. De återfinns om ej annat anges under signum F 1. Arkivförteckningen med närmare information om innehållet finns tillgänglig via Nationell Arkivdatabas.

- **Rudolf Fredrik Berg** (1846-1907) – Disponent för Skånska Cement AB 1873-1907.
- **Sven Borelius** (1928-2004) – VD för Internationella Siporex AB, Siporex AB och Cementa AB, därefter VD 1982-1990. Handlingarna emanerar från tiden som koncernchef.
- **Per Hjalmar Fagerholm** (1914-1971) – Suppleant i styrelsen 1966-71 samt förste vice VD 1968-1971.
- **Bo Jacobsson** (1951-) – Finansdirektör 1997, VD i koncernen 1998-2000
- **Finn Johnsson** (1946-) – VD i koncernen 1990-1995.
- **Gunnar Chr. Laurell** (1908-1993) – Disponent för Limhamnsfabriken. Hans dossiéer ingår i Limhamnsavdelningens arkiv, serie F 1.
- **Stig Lindblom** (1932-) – Anställdes i koncernmoderbolaget 1970 som chef för en nyinrättad avdelning för långsiktplanering och samhällskontakt (LSP). Från 1975 var han chef för koncernens nyinrättade kontor i Paris (Euroc SA) med uppgift att samordna koncernens utlandsaktiviteter och bearbeta affärsidéer av betydelse för koncernen. Funktionen avvecklades 1982. 1978 blev Lindblom parallellt härmed chef för en nyinrättad handelsdivision, affärsområde Euroc Trade, vilket fortsatte till utgången av 1990.
- **Ulf Linderoth** (1931-) – Divisionschef för Cementa 1982, ansvarig för affärsområdet Cementa, Continental Cement 1984, ansvarig för affärsområdet Cement och Mineral 1986. 1987 blev Linderoth vid sidan härav vice VD i moderbolaget. Arkivhandlingarna emanerar från åren 1987-1994 dvs tiden som vice VD.
- **Alf Lindgren** (1936-) – Ekonomidirektör i Euroc 1979-1997.
- **Nils Lindh** (1901-1992) – Anställdes 1930 som kamrer och kontorschef vid Skånska Cement AB:s Hällekisförvaltning, chef för Skånska Cement AB:s och AB Iföverkens revisionsavdelning 1941 vid huvudkontoret i Malmö. 1954 bitr. direktör i Skånska Cement AB fram till sin pensionering 1968. Han verkade bland annat som revisor i en lång rad av koncernens dotterbolag.
- **Einar Mellberg** (1896-1977) – Togs av Ernst Wehtje jr med från Hellefors Bruk till Iföbolagen i Bromölla när Wehtje blev chef där 1918. Mellberg arbetade vid Iföbolagen 1919-1929. Han flyttade 1930 till Skånska Cement AB:s huvudkontor i Malmö där han sedan arbetade som kamrer till sin pensionering, bland annat med utrednings- och revisionsuppdrag.
- **Kjell Månsson** (1946-) – Civilingenjör inom Eurocs ekonomiavdelning runt 1969, sedermera controller inom ekonomiavdelningen och Strategic Business Control.
- **Sven Ohlsson** (1944-2012) – VD i koncernen 1995-1998.
- **Ingemar Rehnberg** (1918-) – Finansdirektör i Euroc 1960t-1978.
- **Malte Ström** (1891-1981) – Jurist som anställdes 1936 som direktör vid Skånska Cement AB:s huvudkontor i Malmö. Vice VD i bolaget 1943-1957, suppleant i styrelsen 1936-1951 och ordinarie ledarmot 1951-1962. Höll i juridiska och administrativa frågor.

- **Stig Sunne** (1919-2011) – Direktör vid AB Iföverken 1950-1971. Efter Skånska Cement AB:s förvärv av Iföverken blev han 1967 vice VD i cementbolaget och 1971 vice koncernchef, i vilken befattning han kvarstod till sin pensionering. Handlingarna emanerar från tiden som vice koncernchef.
- **Elam Tunhammar** (1903-1995) – VD 1957-1968, styrelsens ordförande 1968-1975.
- **Werner Uhlmann** (1935-) – Finansdirektör i Euroc 1978-1995, medlem i Senior Executive Board 1995-2000.
- **Ernst Wehtje sr** (1863-1936) – Andre direktör 1903-1907, VD 1907-1936. Vissa av hans dossiéer har, helt eller delvis, anknytning till G H Nordenskiöld, andre direktör 1907-1928.
- **Ernst Wehtje jr** (1891-1972) – Vice VD 1924, andre VD 1929 och VD 1936. (Utöver serie under F 1 se även serier Ö 1 och E 7!)
- **Ingemar Wickström** (1936-) – Chefsjurist i koncernen 1970-1982, vice VD i moderbolaget och samordnare av koncernstabsfunktionerna 1982-1996.
- **Walter Wredenfors** (1915-1994) – Anställdes 1945 som byggnadschef och driftsingenjör vid Slite Cement och Kalk AB. 1949-1959 VD för nystartade AB Elementhus. 1959-1969 chef för Tekniska Avdelningen, chef för produktgruppen Cement och Kalk 1969-1972, chef för Betong- och Ballastgruppen (Sabema Material AB) 1973-1974, arbetade med speciella uppdrag på koncernhuvudkontoret till sin pensionering 1977. 1967-1972 vice VD i koncernmoderbolaget.



Bildkälla: Skånska Cement AB. Huvudkontorets arkiv, F 4 SA: 5

ALFABETISK FÖRTECKNING ÖVER BOLAG O.DYL.

I förteckningen har ej medtagits koncernmoderbolaget under dess olika namn, däremot avdelningar, affärsområden samt cementfabriksförvaltningar som tas upp i denna skrift.

Annetorps Kalkbruks AB	18	AB Gotlands Kalkverk	18, 28, 30 , 44
Armaturfabriken Trio AB	26	Gotländska Cement AB Rute	31
AB Bara Tegelbruk	59, 60	AB Gullhögens Bruk	<i>Se Skövdefabriken</i>
Betong och Ballast	63	Gullhögens Cement och Grus AB	60
Bläse Kalkbruk	30 , 44	Gränges Hedlund AB	42
Brandtsbergs Kalkbruk	37	AB Gyproc	55 , 56
Bungenäs Kalkbrott AB	28, 29, 30	Gyproc AB i Varberg	55
Båstads Kalkindustri AB	11, 23 , 53	Gyproc A/S	55
Carnegie & co	59	Gyproc Oy	55
AB Ceboett	58	Göteborgs Bank	20, 21
Cement- och Betonginstitutet	52	Göteborgs Siporexfabrik AB	54
Cement- och Betonglaboratoriet	47 , 52	Hellefors Bruks AB	62
Cement och Kalk	63	Hidinge Kalkverks AB	39 , 48
Cement och Mineral	62	Hill & co AB	60
Cementa AB	8, 10, 14, 15, 35, 37, 46, 47, 50, 53, 62	Hällekis AB	<i>Se Hällekisfabriken</i>
AB Cementa Bygg	58	Hällekisfabriken	32, 36 , 39, 46, 48, 53, 62
Cementa International	53	Ifö AB	24-27
Cementa Research AB	47	Ifö Cementfabrik AB	24-27 , 48
Centrala Säkerhetstjänsten	11 , 23	AB Ifö Chamotte- och kaolinverk	24-27 , 48
Centrala Tekniska Utvecklingsavdelningen	11	Ifö Electric AB	26
Dalby Siporexfabrik AB	54	Ifö Electric Högspänning	26
Degerhamns Kalkbruk	34	Ifö Electric Lågspänning	26
Degerhamnsfabriken	15, 34-35 , 48	Ifö Kampri AB	26
AB Ekhults torvindustri	52	Ifö Kaolin- och chamottefabrik AB	24-27
AB Elementhus	63	Ifö Keramiska AB	25-26
Elram AB	26	Ifö Sanitär AB	26
Eternit Försäljnings AB	56	Ifö Stålpresning AB	26
Euroc Administration AB	11	Ifö Teknik AB	26
Euroc Development AB	11	AB Iföverken	11, 24-27 , 31, 44, 52, 54, 56, 61, 62, 63
Euroc Mineral	40	AB Ignaberga Kalksten	23
Euroc Research AB	47	AB Installationsmaterial	26
Euroc SA	62	Internationella Siporex AB	54, 62
Euroc Trade	62	Interoc AB	56
F L Smidth	9, 20, 32, 36, 56	Interoc Fasad AB	56
Fastighets AB Kruset	18	Interoc Klimat	60
A/S Faxe Kalkbrud	18, 30	Johnson-koncernen	44
AB Flygindustri	19	AB Kalk	44-45
Förenade Kalkbrotten AB	18	AB Karta & Oaxen	44-45
Förenade Kalkbrotts Försäljnings AB	18	AB Karta & Oaxens Kalkbruk	18, 28, 29, 30, 44-45 , 51, 53
AB Gotlands Förenade Kalkbrott	28-29 , 30	Klagshamns Cementverks AB	20 , 48
Gotlands Förenade Kalkbrotts Försäljnings AB	30		

Bild från Visby Cementfabrik 1903. Skånska Cement-koncernens fotosamling, B 4 A: 33.



Klagstorps Kalkbrotts AB	20, 48	AB Skanska	9
Klimatkyla AB	60	AB Skånska Cementgjuteriet	9
Kviva AB	60	Skånska Plattsättnings AB	58
Köpingfabriken	32, 40-41 , 42, 46	Skånska Tegelförsäljnings AB	58
Köpings Eternit AB	56-57	Skövdefabriken	8, 14, 37-38 , 48, 52
AB Lanna Bruk	39	Slite Cement och Kalk AB	<i>Se Slitefabriken</i>
Limhamns Hamn AB	17 , 19	Slitefabriken	8, 14, 15, 28, 31, 32-33 , 46, 47, 48, 49, 50, 51, 52, 63
Limhamns Rederi AB	18	AB Slottsmöllans Tegelbruk	59, 60
Limhamns Skeppsvarv AB	18, 19	Smöjens kalkbrott	29
Limhamnsfabriken	11, 12, 14-16 , 22, 36, 46, 47, 53, 62	Stockholms Siporexfabrik AB	54
Lojo Cementfabrik	47	Stora Vika-fabriken	32, 42-43 , 44, 46, 50
Lommafabriken	12-13 , 47, 61	Storugns kalkbrott	30, 44
Lovers alunbruk	34	AB Stranden	19
AB Lättbetong	54	Svenska Cementföreningen u.p.a.	52
Lövholmen-förvaltningen	43, 46, 47, 50 , 51	Svenska Cementförsäljnings AB Cementa	10, 22, 24, 31, 32, 34, 39, 47, 48-49 , 51, 52
Malmö Kalkbrotts AB	18	Svenska AB Gyproc	55
Malmö-Limhamn Järnvägs AB	17	Svenska Invarit AB	56-57
Malmö Tegelcentral	58	Svenska Kalkförsäljnings AB Calcium	23, 53
Maltesholms Cement AB	22 , 48, 53	AB Svenska Skifferverken	39
Minnesbergs Tegelbruk AB	59 , 60	Svenska Sockerfabriks AB	28, 29, 30
Nordkalk AB	29, 40	Sydsten AB	54
AB Nordströms Linbanor	40, 41	Sydtegel AB	59, 60
Nordzent Teknik AB	60	Tekniska avdelningen	42, 46 , 50, 63
Nycol AB	42	TeknoTerm Systems AB	60
AB Nynäs Petroleum	42	Torups Tegelbruks AB Larsson & Co	60
AB Oaxens Kalkbruk	44-45	Torvförvaltningen	52
Partek	29, 40, 55	Trelleborgs Nya Tegelbruk AB	60
Promonord AB	56	AB Vallevikens Cementfabrik	31 , 48
Puts- och Murbrukslaboratoriet	47	AB Visby Cementfabrik	28-29 , 48
Rederi AB Nordstjernen	51	Värme- och Sanitets AB IDO	26
Rederi AB Svenska Lloyd	19	Ölands Alunbruk	34
AB Ruteverken	31 , 52	Ölands Cement AB	<i>Se Degerhamnsfabriken</i>
Rörstrands AB	26	Ölands Nya Cementaktiebolag	34
Sabema Material AB	63	AB Östra Grevie Tegelbruk	59, 60
Scancem International AB	53		
AB Silikatlicens	54		
Siporex AB	54 , 56, 62		
Siporex Småhus AB	54		
Skandinaviska Eternit AB	7, 55, 56-57		
Skandinaviska Eternit Försäljnings AB	56-57		



BILAGA: BOLAGSREGISTER

Bolagsregistret innehåller:

- Bolagsregister – alfabetisk ordning
- Bolagsregister – nummerordning, L-nummer
- Bolagsregister – nummerordning, M-nummer (övriga bolag som haft någon koppling till koncernen)

(bolagsregistret är ej inkluderat i denna lågupplösta pdf-version. Se separat pdf-fil!)

Limhamns cementfabrik 1953 (beskuren bild). Foto: Harry Dittmer.
Ingår i Skånska Cement-koncernens fotosamling, B 2 A:47.



Limhamns cementfabrik 2011. Foto: MW.

