

Eslövs polisdistrikts arkiv

Sten Lindström

1995-11-20

ARKIVBESKRIVNING

FÖR

Eslövs polisdistrikt

1. Myndighetens organisation och arbetsuppgifter.

Rikspolisstyrelsen (RPS) inrättades 1964-07-01 med säte i Stockholm och är bl a central förvaltningsmyndighet för polisväsendet i landet och den polisiära representationen utomlands.

Polisväsendet förstatligades 1965.

På regional nivå har länsstyrelsen ansvaret för ledningen av polisverksamheten i länet.

Vid förstatligandet bildades Eslövs polisdistrikt genom att Eslövs, Hörby, Höör och delar av Röstånga landsfiskalsdistrikt slogs samman.

Enligt Kungl. Maj:ts kungörelse om rikets indelning i polisdistrikt (SFS 1964:113) kom Eslövs polisdistrikt fr o m 1965-01-01 att omfatta följande områden: Eslövs stad, Höör och Hörby köpingar, Bosarps, Långaröds, Löberöds, Norra Frosta, Skarhults, Snogeröds och Östra Frosta landskommuner samt av Bjärsjölagårds landskommun Västerstads och Östraby församlingar, av Harrie landskommun Remmarlövs och Örtofta församlingar, av Marieholms landskommun Reslövs och Östra Karaby församlingar och av Röstånga landskommun Billinge församling.

I den nya kungörelsen om polisdistrikten fr o m 1967-01-01 (SFS 1966:564) fanns inte Bosarps landskommun med. I övrigt ingen förändring jämfört med föregående kungörelse.

Fr o m 1969-01-01 överfördes Tjörnarps församling från Sösdala kommun till Höörs kommun i samband med att länsgränsen mellan Malmöhus och Kristianstads län förändrades.

Av kungörelse (SFS 1970:589) om rikets indelning i polisdistrikt framgår att Eslövs polisdistrikt fr o m 1971-01-01 kom att omfatta följande kommuner: Eslöv, Hörby, Höör, av Bjärsjölagårds kommun Västerstads och Östraby församlingar.

Enligt SFS 1973:875 kom Eslövs polisdistrikt att fr o m 1974-01-01 omfatta följande kommuner: Eslöv, Hörby och Höör.

Den 1 juli 1994 infördes en ny regional polisorganisation i Malmöhus län. Polismästartjänsten i Malmö slogs samman med länspolischefstjänsten i länet. Det inrättades en Länspolismästarebefattning. Samtidigt slogs de 7 lokala polismyndigheterna i länet samman till en polismyndighet. För ledning av polisområdet finns en polismyndighet, i länet en polisstyrelse. Hur polisområde Eslöv är organiserat framgår av bifogade organisationsöversikt (bilaga 1).

Bestämmelser:

Polislag: SFS 1984:387

Polisförordningen: SFS 1984:730

Kungl. Majts kungörelse om rikets indelning i polisdistrikt 1973:875

Rikspolisstyrelsens föreskrifter och allmänna råd (FAP) tryckta i Rikspolisstyrelsens författningssamling (RPS FS)

Lokala tjänsteföreskrifter utfärdade av polischefen.

Verksamheten består huvudsakligen i att förebygga och utreda brott, att genom problemorienterad övervakning och tillsyn upprätthålla allmän ordning och säkerhet i samverkan med sociala myndigheter och andra intressenter, att utfärda olika tillstånd och ge allmänheten hjälp, råd och service som utfärdande av pass, vapenlicenser etc.

2. Sambandet mellan myndighetens arbetsuppgifter och viktigare handlingar.

| | |
|--|---|
| Brottsutredning | Kriminaldiariet och handlingar till kriminaldiariet. Beslagsliggare. Trafikdiariet och trafikdiariets handlingar. |
| Frihetsberövande | Arrestant-/omhändertagandeblad. |
| Tillståndsgivning och inkomna handlingar | Allmänna diarium (A-diarier)/ Ärenderegister A och handlingar till allmänna diariet (A), här ingår hemliga diariet (HD), delgivningsdiariet (AD) och vapendiariet (AV). |
| Allmän polisverksamhet | Dagrapport, pass, hittegods. |

3. Följande arkiv förvaras i polisområdet:

Det vid omorganisationen 1994-06-30 avslutade polismyndigheten i Eslövs arkiv, samt de samtidigt avslutade arbetsgrupperna i Höör och Hörbys arkiv. Polisområde Eslövs arkiv 1994-07-01 och framåt.

Polisområde Eslöv är således fortfarande en egen arkivbildare.

Alla arkiv tillkomna före förstatligandet 1965 har levererats till Landsarkivet i Lund.

4. Sökingångar i arkivet/arkiven.

Allmänna diarium (A). Hemliga diarium (HD). Kriminaldiarium (K). Bötesdiarium (B) t o m 1994-06-30. Trafikdiarium (T) fr o m 1994-07-01.

(Vilka diarium, specialdiarium och diarielistor som skall föras vid myndigheten framgår av lokala tjänsteföreskrifter.)

Saknummerregister till allmänna diariet.

Klassifikationssystem för sakregistrering.

Målsäganderegister till kriminaldiariet.

Vapenregister.

Arkivförteckningarna.

Förteckning enligt datalagen (SFS 1973:289) över personregister som myndigheten är ansvarig för.

Beskrivning över ADB-register enligt sekretesslagen 15 kapitel 11 §.

Förteckning över ADB-system inom polisen (bilaga 3).

5. Inskränkningar i tillgängligheten genom sekretess.

Vissa uppgifter i f d polismyndighetens och polisområdets arkiv är sekretessbelagda. Vad som är sekretessbelagt framgår av sekretesslagen (SL), SFS 1992:1474

Ansvarig för prövning av utlämnade handlingar enligt SL är respektive handläggare medan huvudansvaret för sådan prövning åvilar polisområdeschefen.

6. Gallringsregler.

Flera av polisområdets handlingar gallras (= förstöres) efter viss tid. Vilka handlingar som gallras framgår av arkivförteckningen.

Polisområdet tillämpar de gallringsbeslut och gallringsföreskrifter som Riksarkivet har utfärdat för handlingar i polisorganisationen (enligt bilaga 2).

Polisområdet tillämpar också RA-FS 1991:6, med föreskrifter och allmänna råd om gallring av handlingar av tillfälliga eller ringa betydelse.

Polisområdet har utfärdat lokala gallringsbeslut med stöd av ovan nämnda beslut och föreskrifter. Dessa är utformade som lokala tjänsteföreskrifter.

7. Arkivfunktion, ansvarsfördelning.

Arkivansvarig i Eslövs polisdistrikt är polisinspektör Sten Lindström.

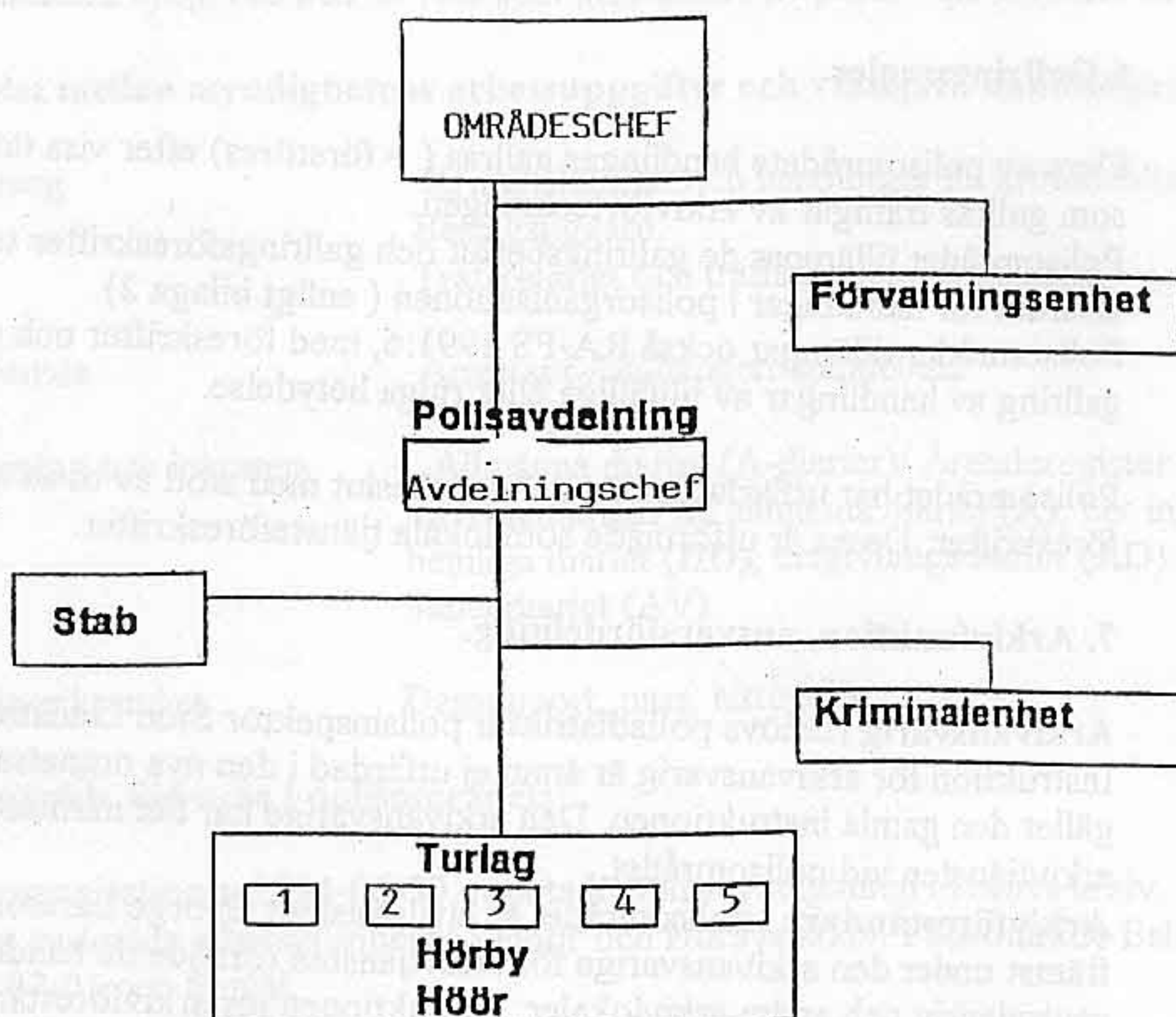
Instruktion för arkivansvarig är ännu ej utfärdad i den nya organisationen. Tills vidare gäller den gamla instruktionen. Den arkivansvarige har det närmaste ansvaret för arkivtjänsten vid polisområdet.

Arkivföreståndare i polisområdet är civilassistent George Larsson. Han ansvarar främst under den arkivansvarige för arkivtjänsten rörande de handlingar som förvaras i centralarkiv och andra arkivlokaler. Instruktionen för arkivföreståndaren är ännu ej utfärdad i den nya organisationen. Tills vidare gäller den gamla instruktionen.

Arkivredogöraren ansvarar närmast för arkivtjänsten rörande de handlingar som förekommer vid viss enhet. Instruktion för arkivredogörare är ännu ej utfärdad i den nya organisationen. Tills vidare gäller den gamla instruktionen.

Ovan nämnda instruktioner utfärdas som lokala tjänsteföreskrifter.

Eslövs polisdistrikt



Bilaga 2 till arkivbeskrivning
för Eslövs polisdistrikt

Följande gallringsbeslut tillämpas eller har tillämpats av polismyndigheten,
numera polisområdet:

Riksarkivets gallringsbeslut nr 194

- nr 393
- nr 532
- nr 565
- nr 785
- nr 788
- nr 832
- nr 909
- nr 1985:91
- nr 1985:104
- nr 1986:5
- nr 1991:18
- nr 1991:54

Riksarkivets föreskrifter om återlämnande eller gallring av vissa ansökningshandlingar -
SFS 1991:1336

Riksarkivets myndighetsspecifika föreskrifter om gallring RA-MS 1992:54
RA-MS 1992:70
RA-MS 1995:43

Riksarkivets föreskrifter och allmänna råd om gallring av vissa handlingar RA-FS
1993:4.

Förteckning över ADB-system inom polisen

System med centra drift

Gemensamma polisiära system

Godsregister, GODS
Brottsanmälningssystemet
System för efterlysta fordon, EF
Allmänna spaningsregistret, ASP
Personefterlysningsregistret, EP
Rutinen för identifiering av försvunna personer
Rutinen för utredningsbalanser, ROSA
Signalementsregistret, SIGN
Förundersökningsregistret, FU
Speciella vapenregistret, VAPEN
Centrala brottspaningsregistret, CBS
Larmrutiner, LARM
Meddelandeväxlingsrutinen, MV
Fingeravtryckssystemet, AFIS
Narkotikaanalysregistret, BAR
Rutinen för ingripandemeddelanden, IM
Ledningscentralsystemet, LC
Interpoldiarier, IPOLD

Gemensamma administrativa system

Rutinen för tjänstgöringslistor
Personaladministrationssystemet, PA
Rutinen för lönetransaktioner, LÖR
Pass-systemet, PASS
Systemet för kontoställningar online
Reskontrarutinen
Fordonsredovisningsrutinen
Inventariesystemet
Beredskapspolisregistret
Rutinen för utdrag enligt 10 § datalagen

RI-system

Person- och belastningsregistret, PBR
Domsrutinen, DOR
Strafföreläggandesystemet
Ordningsbotsystemet
Körkortsregistrets belastningsdel, KKBEL
Rutinen för uppbörds och domstolsböter
Tabellrutinen

Gemensamma system, lokal drift

Delgivningssystemet,
Brottsanmälningsrutinen, RDR
Ekonomisystemet, BUS
A-, B-, K-diarierna
Vapenregistret
Beslagsliggaren
Pusta
LLF

Externa system

Lönesystemet, F/SLÖR
System S
SPAR
Allmänna person- och företagsregistret, BASUN
Centrala körkortsregistret, C
Centrala bilregistret, CBR
Centrala båtregistret
Räddningsverkets informationsbank, RIB